

ORTSGEMEINDE QUARTEN

JAHRESRECHNUNGEN 2016

VORANSCHLÄGE 2017



Rüedisboden

Bürgerversammlung **Freitag, 7. April 2017**
19.30 Uhr
im Bildungszentrum
Neuschönstatt, Quarten

INHALTSVERZEICHNIS

		Seite
Bürgerversammlung	Traktandenliste	1
Amtsbericht	Amtsbericht Geschäftsjahr 2015	2 - 8
Uebersicht Jahresergebnisse	Ortsgemeinde, Elektrizitätswerk, Wasserversorgung	9 - 10
Ortsgemeinde	Jahresrechnung 2015 / Budget 2016	11 - 17
	Laufende Rechnung	11 - 14
	Investitionsrechnung	15
	Bestandesrechnung	16
	Abschreibungsplan	17
Elektrizitätswerk	Jahresrechnung 2015 / Budget 2016	18 - 27
	Laufende Rechnung / EW in Zahlen	18 - 22
	Investitionsrechnung	23
	Bestandesrechnung	24
	Abschreibungsplan	25
	Diagramm Stromverkauf	26
	Grafik Kraftwerk Talbach	27
Wasserversorgung	Jahresrechnung 2015 / Budget 2016	28 - 31
	Laufende Rechnung	28
	Investitionsrechnung / Allgemeine Informationen	29
	Bestandesrechnung / Wasserversorgung in Zahlen	30
	Abschreibungsplan / Diagramm Wasserbezug/Wasserverkauf	31
Erläuterungen zu den Jahresrechnungen		32 - 33
	Jahresrechnung Ortsgemeinde	32
	Jahresrechnung Elektrizitätswerk	33
	Jahresrechnung Wasserversorgung	33
Zweckverband Wasserversorgung Quarten / Murg	Jahresrechnung 2015 / Budget 2016	34 - 35
	Laufende Rechnung	34
	Bestandesrechnung / Finanzplan	35
Finanzplan Ortsgemeinde Quarten		36 - 37
	Finanzplan Investitionsrechnung	36
	Finanzplan Laufende Rechnung	37
Wertschriftenverzeichnis		38
Inventar der Liegenschaften		39 - 42
	Ortsgemeinde Quarten	39 - 41
	Elektrizitätswerk und Wasserversorgung Quarten	42
Prüfungs- und Genehmigungsvermerke		43
Bericht und Anträge der Geschäftsprüfungskommission		44
Ressortübersicht		45
Anhang zur Jahresrechnung 2015 der Ortsgemeinde Quarten		46 - 48
Behörden- und Personalverzeichnis		49

Bürgerversammlung

Freitag, 7. April 2017
Bildungszentrum Neuschönstatt, Quarten

Traktanden:

1. **Vorlage der per 31. Dezember 2016 abgeschlossenen Jahresrechnungen mit Bericht der Geschäftsprüfungskommission**
 - a) der Ortsgemeinde Quarten
 - b) des Elektrizitätswerkes Quarten
 - c) der Wasserversorgung Quarten

2. **Vorlage der Voranschläge 2017**
 - a) der Ortsgemeinde Quarten
 - b) des Elektrizitätswerkes Quarten
 - c) der Wasserversorgung Quarten

3. **Allgemeine Umfrage**

Fehlende Stimmausweise können bis 7. April 2017, 15.30 Uhr auf der Ortsgemeindekanzlei abgeholt werden.

Unterterzen, im Februar 2017

Der Ortsverwaltungsrat

Amtsbericht über das Geschäftsjahr 2016

Geschätzte Mitbürgerinnen und Mitbürger

Vorwort des Präsidenten

Die Jahre gehen wie im Fluge vorbei. Nun bin ich seit 2013 als Ortspräsident für die Ortsgemeinde im Amt. Es hat mich sehr gefreut, als ich im Herbst 2016 zu einer weiteren Amtsdauer gewählt wurde. Ich werde mich weiterhin für die Ortsgemeinde einsetzen, so, dass wir für die Zukunft gerüstet sind. Der Erhalt der Ortsgemeinde ist sehr wichtig, leistet sie in der Öffentlichkeit und im sozialen Bereich sehr viel.

Für die Ortsgemeinde Quarten ging ein arbeitsreiches Jahr zu Ende. Schwerpunkt lag beim Unwetter vom 24.6.2016, das uns in allen Bereichen sehr forderte.

Ich möchte allen danken, die sich in dieser schwierigen Zeit für die Ortsgemeinde eingesetzt haben. Es war nicht immer so einfach, die Kontrolle zu behalten. Es hat gezeigt, dass die Bevölkerung in solchen Zeiten zusammen steht. Sie haben sich für die betroffenen Bewohnerinnen und Bewohner mit grosser Hilfsbereitschaft oder aufmunternden Worten eingesetzt.

Einen Dank gehört auch der Politischen Gemeinde und dem Kanton für die schnelle, unbürokratische Unterstützung. Der Helfertag, der durch die Ortsgemeinden Quarten und Oberterzen organisiert wurde, war ein grosser Erfolg. Es standen sehr viele Bewohnerinnen und Bewohner von der ganzen Politischen Gemeinde Quarten im Einsatz. Einige kamen sogar von ausserhalb des Sarganserlandes um zu helfen.

Ueber die Wirtschaftslage können wir uns im 2016 nicht beklagen, im Moment läuft der Motor sehr gut. Für die Zukunft wird es sicher um einiges härter am Arbeitsmarkt, denn so kann das ja nicht weitergehen. Die Baubranche wird sich in den nächsten Jahren eher nach unten bewegen, da immer weniger Bauland verfügbar ist. Für den Tourismus wird es auch nicht einfacher, auch hier muss um Marktanteile gekämpft werden. Es werden überall Optimierungen und neue Synergien gesucht.

Doch alles was hart erkämpft werden muss, wird in Zukunft Früchte tragen.

Das 2016 war ein erfolgreiches Jahr.

Ich danke Ihnen liebe Bürgerinnen und Bürger für die Unterstützung und Ihr Vertrauen.

Nun wünsche ich Ihnen für das 2017 viel Erfolg bei der Arbeit und im Privaten, vor allem aber Glück und Gesundheit. Ein grosser Dank gehört den Mitarbeiterinnen und Mitarbeitern für den täglichen Einsatz. Besten Dank gebührt auch meinen Ratskollegen und der Geschäftsprüfungskommission für die wertvolle Unterstützung.

Ortsgemeinde

Im Bereich Kultur und Soziales gab es auch wieder Einiges zu erledigen.

In der Kornmühle wurde eine Revision durchgeführt. Das grosse Antriebsrad und diverse Uebergänge, sowie die Hauptachse musste repariert werden.

Ich danke dem Mühlendoktor Kurt Fasnacht, Edwin Walser und Felix Giger sen. für den grossen Einsatz in der Kornmühle. Nun erstrahlt sie wieder in neuer Frische und läuft ruhig ihren Takt. Ab Frühling wird sie wieder zur Besichtigung unter Voranmeldung geöffnet sein.

Der Bürgertag war für viele Bürgerinnen und Bürger wieder ein gelungener Arbeitstag, der mit einem kleinen Fest abgerundet wurde.

Das Restaurant Murgsee gehört nun zu 100 % den Ortsgemeinden Quarten und Murg. Somit wird das Objekt für die zukünftigen Generationen erhalten bleiben.

Unter der Leitung von Walensee Tourismus wurde das Spielerlebnis Walensee ins Leben gerufen. Um den See werden sich diverse Spielplätze neu ausrichten und in einem Konzept zusammengeführt. Die Kosten tragen Sponsoren und die Politischen Gemeinden. Der grösste Anteil an das Projekt leistet die St. Galler Kantonalbank.

Die lang ersehnte Parkplatzbewirtschaftung im Bereich des Kreisels konnte nun angegangen werden. Wir sind zuversichtlich, dass die Fertigstellung des Kreisels und der Parkplätze bis zum nächsten Winteranfang gemacht ist.

Auch dieses Jahr konnten einige Vereine einen Einsatz für die Ortsgemeinde leisten und so die Kassa etwas aufbessern. Danke für den Einsatz an Guggä Muh, Männerriege Unterterzen und Schützenverein.

Strassen, Wege und Liegenschaften

Auch hier wurde einiges an Leistungen erbracht, so mussten diverse Unterhaltsarbeiten an den Gebäuden und Strassen gemacht werden. Bei den Liegenschaften wurden nur kleinere Arbeiten ausgeführt. Bei Strassen und Wegen fallen immer wieder Unterhaltsarbeiten an.

Das Strassenunternehmen Nüchenstrasse ist stark mit der Realisierung des Strassensanierungsprojektes beschäftigt. Für das Gesamtanierungsprojekt mussten vorerst die Kosten ermittelt sprich ein Submissionsverfahren durchgeführt werden. Aufgrund dieser Zahlen konnte die Submissionseingabe gemacht werden. Hier ist man sich noch nicht in allen Fragen einig. Im Sanierungsprojekt sind zwei Schadenfälle vom Unwetter eingeschlossen. Fest steht, dass in den kommenden Jahren hohe Restkosten zu tilgen sind und die Ortsgemeinde mit dem grössten Anteil daran betroffen ist.

Schön, dass die Werkgruppe der Ortsgemeinde für das Strassenunternehmen den ordentlichen Unterhalt für die Nüchenstrasse bestreiten darf.

Diverse Unterhaltsarbeiten wurden an der Tobelwaldstrasse und Neubruch-Solenweg gemacht. Leider wurde ein Teil durch das Unwetter wieder beschädigt und musste nochmals Instand gestellt werden. Weitere Strassen wurden durch das Unwetter stark beschädigt. Dies sind die Verbindungsstrasse zur Alp Nüchen, obere Nüchenstrasse, im unteren Teil bei der Totzruns, Chrümmelbachstrasse und die Grüttstrasse. Einige Bachläufe, Uebergänge (Brücken) wurden auch stark in Mitleidenschaft gezogen.

Durch die erhaltenen Beitragsleistungen an die Unwetterschäden blieben die Selbstkosten in einem erträglichen Rahmen.

	<u>Abrechnung</u>	<u>Beiträge</u>	<u>Selbstkosten</u>
Schadenort Chrümmelbäche	Fr. 13'042.45	Fr. 7'629.55	Fr. 5'412.90
Schadenort Solen-Nüchenstrasse	Fr. 35'081.30	Fr. 24'889.80	Fr. 10'191.50
Schadenort Nüchenhöchstrasse	Fr. 44'626.50	Fr. 26'106.20	Fr. 18'520.30

Der gesamte Strassenunterhalt bei der Politischen Gemeinde an den Strassen 1. und 2. Klasse und den Gemeindewegen 1. Klasse inkl. Winterdienst beziffert sich auf Fr. 80'002.45.
Die Ortsgemeinde bedankt sich bei der Politischen Gemeinde für diese Aufträge.

Aus den Parkgebühren im Murgtal resultiert für die Ortsgemeinde ein Nettoertrag von Fr. 18'736.45 (2015 = Fr. 18'657.55).

Gemeindewerk / Sägerei

Die Sägerei in Quarten ist für die Ortsgemeinde auch ein Kulturobjekt, das geschützt werden soll. Mit Holz direkt aus dem Wald können Klein-Sägeaufträge angeboten werden. Nicht jeder Sägereiauftrag ist gewinnbringend. Wichtig ist das Angebot zur Holzverarbeitung.
Die Stromerzeugung im Untergeschoss hat im vergangenen Jahr 99'178 kWh Energie ins Stromnetz gespiesen.

Forstwirtschaft

Im 2016 wurde bei der Ortsgemeinde Quarten 1764 Fm Holz angezeichnet. Der Holzverkauf bei Nutz- und Brennholz lag bei 1689 m³. Aus den diversen Holzschlägen sind für die Schnitzelanlage 235 m³ bereitgestellt worden.

Ein Holzschlag wurde mit drei Linien im Jungwald westlich vom Rüedisboden ausgeführt, ein Holzschlag war vom Schmutzbödeli Ziegerruns – Güssen und einer entlang beim Tobelwaldweg. Im Unterlauei Chrämmen hat man zwei Holzschläge mit dem Heli ausgeflogen. Ein weiterer Holzschlag wurde oberhalb vom Neubruch-Parkplatz ausgeführt. Vom Trollettirank aus ins Schwendiholz – Steinbrecher ist ein Holzschlag mit der Seilbahn transportiert worden.

Im Jahr 2016 durften mit der Forstgruppe verschiedene Drittarbeiten im Forstbereich ausgeführt werden.

Für die Swissgrid hat man Forstarbeiten im Ebnet, Brand, Hütterli und in der Schwendi Flumserberg gemacht.

In Mols, Quarten und Oberterzen wurden an verschiedenen Masten-Standorten Pflegearbeiten erledigt. Für die Nationalstrasse A3 in Mols und bei diversen privaten Eigentümern führten wir Holzerei-Pflegearbeiten und Räumungsarbeiten auf verschiedenen Grundstücken durch.

Bei der benachbarten Ortsgemeinde Mols erledigten wir verschiedene Pflegearbeiten und dies zusammen mit ihrem eigenen Arbeiter.

Die Ortsgemeinde Quarten bedankt sich bei der Kundschaft für die vielen Aufträge.

Entgegen allen Befürchtungen blieb die Ausbreitung des Borkenkäfers (Buchdrucker) und somit das befallene Holz in kleinem Rahmen. Im Gebiet Blisch und in der Nähe der Ziegerruns befanden sich die Käfer-Standorte mit 65 m³ Schadholz. Das befallene Holz wurde mit dem Traktor an die LKW-Strasse gerückt. An entlegenen Orten, z.B. Tobelwaldhalde oder im Murgtal wurden diese Bäume nicht genutzt und die weitere Entwicklung der Natur überlassen.

Mit der eigenen Seilkrananlage wurde bei zwei Seilschlägen ca. 1'139 m³ transportiert. Mit dem Heli wurden in den Chrämmen und entlang vom Tobelwaldweg 554 Fm Holz ausgeflogen. Der Rest wurde mit dem Traktor gerückt.

Der Grossteil des Nutzholzes wurde über die Holzvermittlungsstelle, Holzmarkt Ostschweiz, der angestammten Kundschaft im Inland und nach Oesterreich verkauft. Mit der Bündelung des Holzes und Lieferungen über die HMO erzielen wir stabile Holzpreise.

Der Durchschnittspreis Nutzholz für Fichten von 45 cm Durchmesser und mehr liegt bei einzelnen Partien zwischen Fr. 77.-- und Fr. 82.-- / m3. Der Durchschnittspreis für Fichten mit 20 cm bis 45 cm Durchmesser liegt bei einzelnen Holzpartien zwischen Fr. 74.-- bis Fr. 80.-- / m3.

An die Schutzwald- und Jungwaldpflege wurden Beiträge von Bund und Kanton auch im vergangenen Jahr von Fr. 116'912.40 ausbezahlt. Ohne diese Beiträge wäre eine Holznutzung im Gebirgswald nur mit grossen Verlusten realisierbar.

Der Forstraktor Deutz wurde im Dezember nach 13 Jahren mit über 6'000 Stunden im Forst und auf den Strassen durch den neuen Traktor John Deere ersetzt. Nach diversen Abklärungen, Preisanfragen und Auswahlverfahren hat sich die Forstgruppe und der Rat für dieses Modell entschieden.

Der jährliche Verbrauch der Holzschnitzel-Heizung im Bildungszentrum Neuschönstatt ist durch die Warmwasseraufbereitung auf 1700 Schnitzelholz m3 angestiegen.

Das Unwetter im Juni 2016 mit den verschiedenen Rüfenniedergängen hat auch im Wald seine Spuren hinterlassen.

Das junge und einsatzwillige Forstteam leistet sehr gute Arbeit. Ihnen gebührt einen grossen Dank.

Alpen / Landwirtschaft

Die Alpen und Landwirtschaft wird auch in Zukunft ein wichtiges Tätigkeitsfeld der Ortsgemeinde sein. Auf den Alpen fällt immer wieder ein gewisser und nötiger Gebäudeunterhalt an. Aber auch der Landwirtschaftsboden muss sorgfältig gepflegt werden. Der Rat ist sich einig, auch wenn die Kosten-/Nutzenfrage nicht immer aufgeht, muss dieses Gut den nächsten Generationen erhalten bleiben.

Mit Unterstützung der Bürgerinnen und Bürgern und den Landwirten wird so die Natur geschützt.

Infolge eines Lawinenschadens im Winter 2015/16 wurde das Dach auf der Alp Guflen stark beschädigt. Die Reparatur kostete Fr. 19'688.40. Sie wurde von der Gebäudeversicherung abzüglich dem ordentlichen Selbstbehalt entschädigt.

Die verschiedenen Anliegen und Probleme der Alppächter während dem Sömmerungsbetrieb wollen behandelt werden und nehmen recht viel Zeit in Anspruch.

Der Verbindungs- und Transportweg von Mornen bis Erdis wurde mit dem Zivilschutz in einer ersten Etappe auf einem Teilstück Instandgestellt. Danke an den Zivilschutz für die gute Zusammenarbeit und Unterstützung für unsere Alpen.

Elektrizitätswerk

Für die EW-Kommission ist es immer wieder eine Herausforderung, die verschiedenen Projekte, Synergien, Aufgaben und Trendwendungen zu bearbeiten. Die Geschehnisse auf dem Strommarkt verlangen stets rasche und trotzdem überlegte Entscheidungen. Die alljährlichen Strompreisverhandlungen sind meist eine Herkulesaufgabe.

Auch in der Elektroinstallationsabteilung ist der Druck enorm. Die Arbeitsauslastung ist recht gut. Man versucht ständig, die Gewinnoptimierung zu stärken. Grossbaustellen sind zurzeit im Raum Schindellegi, Wollerau und Mühlehorn. Um all die Kundenwünsche zu erfüllen, fehlt es an guten Handwerkern.

Dem Installationsteam gehört ein grosses Lob und ein aufrichtiger Dank.

Allen geschätzten Kunden vom Elektrizitätswerk danken wir für ihr Vertrauen in unseren Dienstleistungsbetrieb.

Wir hoffen, Sie auch in Zukunft zu unserer treuen Kundschaft zählen zu dürfen.

Dem ordentlichen Unterhalt des Verteilnetzes wird grosse Aufmerksamkeit geschenkt. Dieser wird meist durch die eigene Werkgruppe bewältigt. Unvorhergesehene Netzunterbrüche wurden im vergangenen Jahr praktisch keine registriert.

Die Investitionsübersicht für 2017 zeigt sich wie folgt:

Primärleitungen

Verkabelung TS Dörfli-Mennis, Oberterzen (2016)	Fr. 40'000.--
Verkabelung TS Gruebli-Dörfli, Oberterzen (2016)	Fr. 160'000.--
Demontage Primärleitung (100'000.--) (2016)	Fr. 50'000.--
Leitungsumlegung Chammbach (2016/2017)	Fr. 80'000.--
Verkabelung TS Gubs-TS Tal	<u>Fr. 130'000.--</u>

Total **Fr. 460'000.--**

Transformatorenstationen

Neubau Trafostation Blumenau	Fr. 140'000.--
Umbau TS Tal	<u>Fr. 60'000.--</u>

Total **Fr. 200'000.--**

Sekundärnetz

Verkabelung Bünthen, Unterterzen	Fr. 16'000.--
Verkabelung Hof, Mols	Fr. 22'000.--
Hausanschlüsse	<u>Fr. 20'000.--</u>

Total **Fr. 58'000.--**

Strassenbeleuchtung	Fr. 40'000.--
---------------------	---------------

Die Eigenproduktion im Kraftwerk Talbach betrug im 2016 274'013 kWh (Vorjahr 355'866 kWh). Wegen der Turbinenrevision ist die Produktion fast zwei Monate ausgefallen. Die vollständige Revision ist abgeschlossen. Die Kosten sind mit Fr. 46'111.20 deutlich höher ausgefallen als vorgesehen. Laufrad und Kugellager waren in einem sehr schlechten Zustand.

Die Stromstatistik des hydrologischen Jahres (1.10.2015 – 30.9.2016) zeigt eine Stromverkaufsabnahme von 2,5 %. Der Verkauf in kWh betrug 11'966'171 (11,9 Gwh) im Vorjahr 12'278'248 (12,2 Gwh). In Franken liegt der Stromverkauf im hydrologischen Jahr 2015/16 bei 2'398'458.40.

Den Stromkunden durfte im Oktober erneut eine leichte Strompreissenkung auf 2017 von 1,42 % angekündigt werden.

Wasserversorgung

Der Betrieb der Wasserversorgung im vergangenen Jahr ist ruhig verlaufen. Das Leitungsnetz wurde einer Rohrnetzkontrolle unterzogen. Drei grössere Leitungsleckreparaturen wurden behoben und der Dorfbrunnen in Quarten an das Leitungsnetz Quarten angeschlossen.

Die gemachten Wasserproben sind alle ohne Mängel.

Gemäss Wasserstatistik sind im hydrologischen Jahr 2015/16 39'488 m³ Wasser über Wasseruhren registriert und verkauft worden. Der ganze gemessene Netzbezug pro Jahr liegt bei 115'796 m³ oder pro Tag bei Ø 317,2 m³. Der Wasserverlust beziffert sich mit ca. 53'367 m³. Dieser Wert ist immer noch hoch und wird überwacht.

Die diversen Abschlüsse von Dienstbarkeitsverträgen sind mehrheitlich beendet. Nicht alle betroffenen Grundeigentümer haben eine vertragliche Regelung gewünscht.

Zweckverband Wasserversorgung Quarten / Murg

Der Nettoaufwand 2016 beziffert sich auf Fr. 18'007.75. Der Aufwand wird in Betriebs- und Bereitschaftskosten aufgeteilt und nach vertraglichen prozentualen Anteilen zwischen den beiden Wasserversorgungen Murg und Quarten gesplittet.

Der Betrieb des Zweckverbandes läuft reibungslos und die Zusammenarbeit zwischen den beiden Wasserversorgungen ist gut.

Bürgerschaft, Verwaltung, Finanzen, Personal

Folgende in der Gemeinde wohnhaften Mitbürgerinnen und Mitbürger durften einen speziellen Geburtstag feiern. Der Ortsverwaltungsrat hat die Jubilare zu Hause besucht und ihnen die Glückwünsche der Ortsgemeinde und ein Präsent überreicht.

Dies ist ein schöner Brauch, wenn wir die Bürgerinnen und Bürger nicht ganz vergessen, denn auch sie waren für die Ortsgemeinde da.

80 Jahre	Giger Josef, Rütelistrasse 4, Quarten	10.02.
80 Jahre	Meier Bruno, Grüttstrasse 3, Unterterzen	25.11.
85 Jahre	Pfiffner Anna, Murgtalstrasse 3, Quarten	08.01.
92 Jahre	Büsser Marie, Unterbachstrasse 7, Murg	12.06. (verstorben 20.12.2016)
93 Jahre	Gätzi Theresia, Lehstrasse 9, Quarten	27.08.

Mit Freude dürfen wir auch dieses Jahr eine positive Rechnung präsentieren. Für diesen Erfolg sind sicher das ganze Personal und auch der Verwaltungsrat massgebend beteiligt.

Die Ortsgemeinderechnung schliesst mit einem Ertragsüberschuss von Fr. 99'154.73 ab, wobei ordentliche Abschreibungen von Fr. 61'359.85 gemacht wurden.

Die EW-Rechnung zeigt einen Ertragsüberschuss von Fr. 169'534.35. Die ordentlichen Abschreibungen belaufen sich auf Fr. 168'802.20.

Der EW-Beitrag an die Ortsgemeinde beläuft sich auf Fr. 80'000.--.

Bei der Wasserversorgung gibt es im 2016 einen Aufwandüberschuss von Fr. 39'816.19.

Leistungen für die Oeffentlichkeit

Die Ortsgemeinde Quarten leistet namhafte Beiträge an die Oeffentlichkeit. So dürfen folgende Leistungen erwähnt werden:

- die ganze Waldpflege
- Pflege der Alpen und Weiden
- Beitrag an die Infrastruktur beim alljährlichen Viehmarkt
- finanzielle Beiträge an Vereine
- Bürgertag: Arbeitseinsatz mit gemütlichem Anlass
- Einsätze für Vereine auf Alpen und im Wald
- Diverse weitere Unterstützungen
- Mitfinanzierung Darlehen für Berggasthaus Murgsee

Im 2016 konnte Sonja Caluori ihr 30 Jahr-Dienstjubiläum beim EW Quarten feiern. Wir gratulieren ihr zu diesem Jubiläum und danken für den grossen Einsatz und wünschen alles Gute für die Zukunft.

Zum Schluss möchte ich allen Mitarbeitern/innen für ihren Einsatz im Dienste der Ortsgemeinde und des Elektrizitätswerkes einen herzlichen Dank aussprechen.

Ihnen, geschätzte Mitbürger/innen danke ich für das Interesse an unserer Ortsgemeinde und hoffe weiterhin auf ihre wertvolle Mithilfe und Unterstützung.

Stark sind wir nur, wenn wir Zusammenhalten.

Uebersicht Jahresergebnisse

	Voranschlag 2016		Rechnung 2016		Voranschlag 2017	
	Aufwand	Ertrag	Aufwand	Ertrag	Aufwand	Ertrag
Ortsgemeinde						
<u>Laufende Rechnung</u>						
Total Aufwand	859'000.00		1'064'277.92		829'700.00	
Total Ertrag		831'500.00		1'163'432.65		804'000.00
Aufwandüberschuss		27'500.00				25'700.00
Ertragsüberschuss			99'154.73			
<u>Investitionsrechnung</u>						
Total Ausgaben	266'000.00		171'375.45		224'000.00	
Total Einnahmen		50'000.00		100'000.00		0.00
Nettoinvestition						
Zunahme		216'000.00		71'375.45		224'000.00
Abnahme						
Elektrizitätswerk						
<u>Laufende Rechnung</u>						
Total Aufwand	4'178'100.00		4'160'671.14		4'225'200.00	
Total Ertrag		4'281'800.00		4'330'205.49		4'267'300.00
Aufwandüberschuss						
Ertragsüberschuss	103'700.00		169'534.35		42'100.00	
<u>Investitionsrechnung</u>						
Total Ausgaben	512'000.00		351'674.70		768'000.00	
Total Einnahmen		50'000.00		119'938.10		50'000.00
Nettoinvestition						
Zunahme		462'000.00		231'736.60		718'000.00
Abnahme						
Wasserversorgung						
<u>Laufende Rechnung</u>						
Total Aufwand	94'300.00		120'848.10		75'100.00	
Total Ertrag		77'500.00		81'031.91		79'000.00
Aufwandüberschuss		16'800.00		39'816.19		
Ertragsüberschuss					3'900.00	
<u>Investitionsrechnung</u>						
Total Ausgaben	72'000.00		54'629.00		30'000.00	
Total Einnahmen		20'000.00		16'360.00		10'000.00
Nettoinvestition						
Zunahme		52'000.00		38'269.00		20'000.00
Abnahme						

Uebersicht Werte aus Jahresrechnungen

	2 0 1 5			2 0 1 6		
	Ortsgemeinde	Elektrizitätswerk	Wasserversorgung	Ortsgemeinde	Elektrizitätswerk	Wasserversorgung
1. Ertragsüberschüsse	Fr. 69'596.03	Fr. 127'455.52	Fr. 57'007.85	Fr. 99'154.73	Fr. 169'534.35	- Fr. 39'816.19
2. Abschreibungen (ordentlich und zusätzlich)	Fr. 66'123.05	Fr. 175'246.25	Fr. 7'330.--	Fr. 61'359.85 Fr. 19'000.--	Fr. 168'802.20 Fr. 124'100.--	Fr. 0.00
3. Selbstfinanzierung (Werte 1 + 2)	Fr. 135'719.08	Fr. 302'701.77	Fr. 64'337.85	Fr. 179'514.58	Fr. 462'436.55	- Fr. 39'816.19
4. Nettoinvestitionen	Fr. 12'116.85	Fr. 115'211.85	- Fr. 87'940.--	Fr. 71'375.45	Fr. 231'736.60	Fr. 38'269.--
5. Verschuldungsabnahme	Fr. 123'602.23	Fr. 187'489.92	Fr. 152'277.85	Fr. 108'139.13	Fr. 230'699.95	Fr. 0.00
Verschuldungszunahme (3 - 4)						Fr. 1'547.19

ORTSGEMEINDE QUARTEN

Verwaltungsrechnung

Voranschlag 2016				Rechnung 2016		Voranschlag 2017	
Aufwand	Ertrag	Konto	Laufende Rechnung	Aufwand	Ertrag	Aufwand	Ertrag
859'000	831'500		Laufende Rechnung	1'064'277.92	1'163'432.65	829'700	804'000
94'400	13'600	0	Allgemeine Verwaltung	101'921.90	25'300.80	101'100	13'800
6'700		10	Bürgerversammlung, Abstimmung, Wahlen	6'125.25		7'000	
4'000		310.0	Büromaterial, Drucksachen	3'715.25		2'500	
1'000		318.0	Porti, Versandkosten	930.00		500	
1'700		319.0	Bürgerimbiss	1'480.00		4'000	
6'500		11	Geschäftsprüfungs-kommission	1'485.00		10'300	
3'500		300.0	Sitzungs- und Taggelder	1'485.00		1'500	
3'000		318.0	Buchprüfung extern	0.00		8'800	
33'000	1'000	12	Ortsverwaltungsrat	38'627.00	9'420.00	33'000	1'000
30'000		300.0	Sitzungs- und Taggelder	35'990.00		30'000	
3'000		317.0	Spesenentschädigungen	2'637.00		3'000	
	1'000	436.0	Rückerstattungen		9'420.00		1'000
35'400	500	40	Allgemeine Verwaltung	42'642.85	545.15	35'700	500
6'500		301.0	Löhne	6'500.00		5'400	
3'000		303.0	Sozialversicherung	3'199.00		2'700	
3'500		309.0	Uebriger Personalaufwand	9'073.35		4'600	
2'000		310.0	Büromaterial, Drucksachen	2'434.65		2'000	
0		315.0	Unterhalt Mobilien, Maschinen	1'507.95		600	
5'000		316.0	Mieten/Benützungskosten	5'000.00		5'000	
400		317.0	Spesenentschädigungen	190.00		400	
4'500		318.0	PC-/Bankgebühren	4'271.90		4'500	
500		318.1	Versicherungen	466.00		500	
10'000		318.2	Dienstleistungen	10'000.00		10'000	
	500	436.0	Rückerstattungen		545.15		500
6'900	12'100	70	Gemeindehaus Quarten	5'173.25	12'497.85	9'200	12'300
1'000		301.0	Löhne Abwart	586.55		800	
100		303.0	Sozialversicherung	47.00		100	
0		311.0	Anschaffung Mobilien	0.00		0	
1'700		312.0	Wasser, Energie, Heizung	1'646.80		1'700	
600		313.0	Verbrauchsmaterial	42.35		600	
1'000		314.0	Baulicher Unterhalt	531.60		1'000	
1'000		315.0	Uebriger Unterhalt	1'051.30		1'000	
1'500		318.0	Versicherungen, Abgaben	1'267.65		4'000	
	11'500	427.0	Mietertrag		11'500.00		11'500
	600	436.0	Rückerstattungen		997.85		800
5'900	0	80	Besondere Anlässe, Verbände	7'868.55	2'837.80	5'900	0
5'000		318.0	Anlässe u. Veranstaltungen	6'998.55		5'000	
900		319.0	Verbände Mitgliedschaft	870.00		900	
	0	436.0	Rückerstattungen		2'837.80		0

ORTSGEMEINDE QUARTEN

Verwaltungsrechnung

Voranschlag 2016				Rechnung 2016		Voranschlag 2017	
Aufwand	Ertrag	Konto	Laufende Rechnung	Aufwand	Ertrag	Aufwand	Ertrag
300		2	Bildung	200.00	0.00	300	
300		220	Sonderschulen	200.00		300	
300		365.0	Beiträge	200.00		300	
2'200		3	Kultur und Freizeit	2'040.00		1'000	
2'200		309	Kulturförderung	2'040.00		1'000	
1'200		318.0	Einbürgerungsgebühren	1'750.00		0	
1'000		365.0	Beiträge	290.00		1'000	
500		4	Gesundheit	100.00		500	
500		440	Ambulante Krankenpflege	100.00		500	
500		365.0	Beiträge	100.00		500	
1'800	2'400	5	Soziale Wohlfahrt	1'153.55	1'600.00	600	1'000
1'800	2'400	530	Allgemeine Fürsorge	1'153.55	1'600.00	600	1'000
1'700		365.0	Beiträge	1'140.00		600	
100		380.0	Fondeinlagen	13.55		0	
	2'400	480.0	Fondentnahmen		1'600.00		1'000
177'800	125'000	6	Verkehr	212'827.35	236'831.80	149'500	135'000
177'800	125'000	620	Ortsgemeindestrassen	212'827.35	236'831.80	149'500	135'000
83'000		301.0	Löhne	66'885.05		66'000	
6'400		303.0	Sozialversicherung	5'033.00		6'000	
3'700		304.0	Personalversicherung	1'895.00		1'800	
5'500		305.0	Unfall-/Krankenversicherung	3'595.00		3'500	
6'000		311.0	Mobilien/Maschinen	6'090.70		6'000	
700		312.0	Strom Garagen	500.20		700	
30'000		313.0	Bau- u. Verbrauchsmaterial	24'043.90		25'000	
30'000		314.0	Baulicher Unterhalt	95'881.15		30'000	
7'000		315.0	Unterhalt Maschinen/Fz	3'877.45		5'000	
4'000		318.0	Versicherungen, Abgaben	3'597.90		4'000	
1'500		380.0	Perimeterbeitrag Solenrank-Nüchen	1'428.00		1'500	
	35'000	434.0	Dienstleistungen		47'526.65		45'000
	80'000	434.1	Strassenunterhalt PGQ		80'002.45		80'000
	2'000	436.0	Rückerstattungen		102'283.70		2'000
	8'000	491.0	Intern verrechneter Sachertrag		7'019.00		8'000

ORTSGEMEINDE QUARTEN

Verwaltungsrechnung

Voranschlag 2016				Rechnung 2016		Voranschlag 2017	
Aufwand	Ertrag	Konto	Laufende Rechnung	Aufwand	Ertrag	Aufwand	Ertrag
445'400	433'700	8	Volkswirtschaft	537'998.02	602'426.30	464'000	452'800
68'600	38'900	800	Landwirtschaft und Alpen	97'158.75	64'392.30	77'800	39'000
28'000		301.0	Löhne	31'385.15		37'000	
2'200		303.0	Sozialversicherung	2'352.00		2'700	
1'200		304.0	Personalversicherung	892.00		1'000	
1'900		305.0	Unfall-/Krankenversicherung	1'696.00		2'000	
1'000		311.0	Mobilien/Werkzeuge	0.00		1'000	
6'000		313.0	Verbrauchsmaterial	6'383.50		7'000	
10'000		314.0	Baulicher Unterhalt	41'747.40		15'000	
1'000		315.0	Unterhalt Mobilien/Werkzeuge	404.45		1'000	
500		317.0	Spesenentschädigungen	0.00		500	
800		318.0	Transporte	915.50		1'000	
8'000		318.1	Versicherungen, Abgaben	9'347.75		7'000	
6'000		365.0	Beiträge	850.00		600	
2'000		391.0	Intern verrechneter Sachaufwand	1'185.00		2'000	
	9'900	427.0	Alp-, Pacht- und Mietzinse		11'090.00		11'000
	24'000	434.0	Alpunterhaltsbeiträge		24'870.00		24'000
	5'000	436.0	Rückerstattungen		28'432.30		4'000
354'300	358'800	810	Forstwirtschaft	421'596.97	510'781.35	362'900	378'800
167'000		301.0	Löhne	164'358.35		182'000	
13'000		303.0	Sozialversicherung	12'372.00		13'700	
7'400		304.0	Personalversicherung	4'646.20		5'200	
11'300		305.0	Unfall-/Krankenversicherung	9'042.10		10'000	
4'500		309.0	Uebriger Personalaufwand	1'750.00		6'000	
5'000		311.0	Mobilien/Maschinen	11'285.80		5'000	
2'000		312.0	Strom/Wasser/Heizung	854.50		1'000	
13'000		313.0	Verbrauchsmaterial	21'079.52		13'000	
1'000		314.0	Baulicher Unterhalt	2'739.20		1'000	
12'000		315.0	Unterhalt Maschinen/WZ	4'182.05		8'000	
6'000		317.0	Spesenentschädigungen	5'556.00		6'000	
25'000		318.0	Revierbeförderung	29'201.10		25'000	
70'000		318.1	Holzereikosten	138'426.15		70'000	
9'000		318.2	Versicherungen, Abgaben	8'649.40		9'000	
2'000		319.0	Verbände	1'609.50		2'000	
100		380.0	Einlagen Forstreservefond	11.10		0	
6'000		391.0	Intern verrechneter Sachaufwand	5'834.00		6'000	
	70'000	434.0	Arbeiten für Dritte		146'005.05		95'000
	8'800	434.1	Arvenwaldreservat		8'820.00		8'800
	180'000	435.0	Holzverkäufe		220'760.00		180'000
	15'000	436.0	Rückerstattungen		18'283.90		10'000
	85'000	461.0	Beiträge		116'912.40		85'000
500		830	Tourismus, Kommunale Werbung	100.00		500	
500		365.0	Beiträge	100.00		500	

ORTSGEMEINDE QUARTEN

Verwaltungsrechnung

Voranschlag 2016				Rechnung 2016		Voranschlag 2017	
Aufwand	Ertrag	Konto	Laufende Rechnung	Aufwand	Ertrag	Aufwand	Ertrag
22'000	36'000	870	Sägerei	19'142.30	27'252.65	22'800	35'000
10'000		301.0	Löhne	6'633.80		10'000	
800		303.0	Sozialversicherung	518.45		800	
700		305.0	Unfall-/Krankenversicherung	362.95		700	
3'500		311.0	Mobilien/Werkzeuge	3'382.55		2'000	
800		312.0	Strom	548.40		800	
1'500		313.0	Verbrauchsmaterial	388.35		1'500	
500		314.0	Baulicher Unterhalt	3'996.00		3'000	
3'000		315.0	Unterhalt Maschinen/WZ	2'439.85		3'000	
1'200		318.0	Versicherungen, Gebühren,	871.95		1'000	
	14'000	434.0	Dienstleistungen		9'184.65		13'000
	22'000	435.1	Verkauf von Energie		18'068.00		22'000
	0	436.0	Rückerstattungen		0.00		0
136'600	256'800	9	Finanzen	208'037.10	297'273.75	112'700	201'400
22'500	126'500	942	Uebrig Liegenschaften	22'452.35	116'996.30	18'500	121'100
500		312.0	Strom, Energie, Heizung	314.75		500	
2'000		313.0	Verbrauchsmaterialien	163.90		2'000	
12'000		314.0	Baulicher Unterhalt	14'196.70		8'000	
8'000		318.0	Versicherungen, Abgaben	7'777.00		8'000	
	5'700	423.0	Pachtzinse		5'396.00		5'300
		427.0	Mietertrag Egglisboden-				
	34'500		strasse 23		34'560.00		34'500
	3'300	436.0	Rückerstattungen		7'867.30		3'300
	13'000	439.0	Wasserrechtsanteile		13'043.00		13'000
	70'000	439.1	Konzessionseinnahmen		56'130.00		65'000
24'000	100	950	Zinsen	24'224.90	56.50	24'000	100
24'000		322.0	Bankzinsen langfristig	24'224.90		24'000	
	0	420.0	Zinsen Bankguthaben		0.00		0
	100	422.0	Zinsen auf Anlagen		56.50		100
	130'200	960	Beiträge ohne Zweck-		180'220.95		80'200
			bindung				
	200	440.0	Anteile an Bundeseinnahmen		220.95		200
		463.0	Beitrag EW an Orts-				
	80'000		gemeindehaushalt		80'000.00		80'000
	50'000	482.0	Entnahme Vorfinanzierung		100'000.00		0
90'100		990	Abschreibungen	161'359.85		70'200	
40'100		331.0	Ordentliche Abschreibung	61'359.85		70'200	
50'000		334.0	Direktabschreibungen	100'000.00		0	

ORTSGEMEINDE QUARTEN

Investitionsrechnung

Voranschlag 2016				Rechnung 2016		Voranschlag 2017	
Ausgaben	Einnahmen	Konto	Investitionsrechnung	Ausgaben	Einnahmen	Ausgaben	Einnahmen
266'000		5	Ausgaben	171'375.45		224'000	
86'000		501	Tiefbauten	43'875.45		104'000	
66'000		501.2	Perimeter Nüchenstrasse Oberterzen-Solen	43'875.45		44'000	
20'000		501.7	Parkplatzbewirtschaftung Untertenzen	0.00		60'000	
0		503	Hochbauten	0.00		0	
180'000		506	Fahrzeuge / Mobilien	127'500.00		120'000	
180'000		506.0	Fahrzeuge	127'500.00		120'000	
0		506.1	Mobilien Alpen	0.00		0	
	50'000	6	Einnahmen		100'000.00		0
	0	66	Beiträge		0.00		0
	0	660.0	Bundesbeiträge an Wald- strasse Solen-Nüchen		0.00		0
	0	663.0	Uebrige Beiträge		0.00		0
	50'000	68	Übernahme Abschreibungen		100'000.00		0
	50'000	680.0	Direktabschreibung		100'000.00		0
266'000	50'000		Zusammenzug nach Funktionen	171'375.45	100'000.00	224'000	0
	216'000		Zunahme/Abnahme der Nettoinvestition		71'375.45		224'000
0	0	70	Ortsgemeindehaus	0.00	0.00	0	0
0	0	33	Wanderwege	0.00	0.00	0	0
86'000	0	62	Gemeindestrassen	43'875.45	0.00	104'000	0
0	0	80	Landwirtschaft	0.00	0.00	0	0
180'000	50'000	81	Forstwirtschaft	127'500.00	100'000.00	120'000	0
0	0	87	Sägerei	0.00	0.00	0	0

ORTSGEMEINDE QUARTEN
Bestandesrechnung

Konto		Anfangsbestand	Veränderungen		Endbestand
		01.01.2016	Zuwachs	Abgang	31.12.2016
1	AKTIVEN	1'868'441.70			1'829'960.88
10	Finanzvermögen				
1000.00	Kassa	470.05	957.00		1'427.05
1001.00	Postcheck	230'599.66		152'828.16	77'771.50
1002.02	Bankguthaben	84'115.98		6'590.70	77'525.28
1015.00	Debitoren	207'846.56	114'913.14		322'759.70
1015.01	Verrechnungssteuerguthaben	4.20			4.20
1020	Festverzinsliche Wertpapiere	59'312.40	52.30		59'364.70
1021.02	Anteilscheine	700.00			700.00
1022.00	Darlehen	25'000.00			25'000.00
1023.00	Wiesland	52'708.45			52'708.45
1023.01	Bauland	0.00			0.00
1023.02	Wohnliegenschaft Grüebli	650'000.00			650'000.00
1080.00	Rechnungsabgrenzungen	0.00	14'000.00		14'000.00
11	Verwaltungsvermögen				
1100.00	Alpen mit Gebäuden	117'100.00		11'800.00	105'300.00
1101	Tiefbauten	160'384.40	3'615.60		164'000.00
1103	Hochbauten	231'900.00		23'400.00	208'500.00
1105.00	Ortsgemeinde-Waldungen	48'300.00		4'900.00	43'400.00
1106.00	Mobilien, Maschinen	0.00	27'500.00		27'500.00
2	PASSIVEN	1'868'441.70			1'829'960.88
20	Fremdkapital				
2000.00	Uebrige Kreditoren	50'307.50		20'400.20	29'907.30
2010.00	KK Raiffeisenbank Quarten	0.00			0.00
2021.04	Darlehen Wasserversorgung	0.00			0.00
2021.05	RBQ, Hypothekardarlehen	618'000.00		2'400.00	615'600.00
2080.00	Rechnungsabgrenzungen	5'280.00	3'700.00		8'980.00
2800	Fondverpflichtungen	36'959.10	464.65		37'423.75
2820.00	Verpflichtung für Vorfinanzierungen	50'000.00		50'000.00	0.00
29	Eigenkapital				
2900.00	Kumulierte Ergebnisse Vorjahre	1'037'151.32			1'037'151.32
2900.01	Jahresergebnis	69'596.03	29'558.70		99'154.73
2900.02	Uebrigtes Eigenkapital	1'147.75	596.03		1'743.78

Konto	Projekte	Beschluss- jahr	Kredit	Kumulierte Netto- Investitionen 1965-31.12.2015	Tilgungs- periode	Buchwert 01.01.2016 SS	Netto- Investitionen 2016	Abschreibungen 2016	Buchwert 31.12.2016	Pro 2017 vorgesehene Abschreibungen
1100	Grundstücke									
1100.00	Alpen inkl. Gebäude			993'995.50	10%	117'100.00	0.00	11'800.00	105'300.00	10'600.00
1101	Tiefbauten									
1101.01	Perimeter Nüchenstrasse	1979		728'153.25	15%	160'384.40	43'875.45	21'259.85	164'000.00	24'600.00
1101.02	Deponie Schwendi			15'000.00						
1101.03	Uebrige Strassen / Wege			1'303'222.65	15%	0.00	0.00	0.00	0.00	0.00
1101.04	Nüchen-Nüchenhöchi	1989 / 1992	475'000.00	243'266.20	15%					
1101.05	Erschliessung Tobelwald		225'000.00	14'866.85	15%					
1103	Hochbauten									
1103.00	Gemeindehaus			226'701.70	10%	53'100.00	0.00	5'400.00	47'700.00	4'800.00
1103.01	Forstwerkhof	1996	1'000'000.00	533'700.70	4 / 7 / 10 %	95'600.00	0.00	9'600.00	86'000.00	8'600.00
1103.02	Sägerei/KW Lauibach	2012	140'000.00	149'991.35	10%	83'200.00	0.00	8'400.00	74'800.00	7'500.00
1105	Waldungen									
1105.00	Waldungen				10%	48'300.00		4'900.00	43'400.00	4'400.00
1106	Maschinen, Fahrzeuge									
1106.00	Maschinen, Fahrzeuge			332'997.30	35%	0.00	27'500.00	0.00	27'500.00	9'700.00
1106.01	Laufkran	1982		16'221.00	35%					
				4'558'116.50		557'684.40	71'375.45	61'359.85	548'700.00	70'200.00

ELEKTRIZITÄTSWERK QUARTEN

Verwaltungsrechnung

Voranschlag 2016		Konto	Laufende Rechnung	Rechnung 2016		Voranschlag 2017	
Aufwand	Ertrag			Aufwand	Ertrag	Aufwand	Ertrag
3'976'900	4'258'300	8	ELEKTRIZITÄT	3'961'290.54	4'306'419.13	4'028'500	4'242'200
418'300	418'300	8600	VERWALTUNG	419'487.33	419'487.33	403'500	403'500
13'000		300.0	Sitzungs- und Taggelder	12'955.00		14'000	
265'000		301.0	Löhne Verwaltung	267'060.00		260'000	
21'300		303.0	Sozialversicherungen	20'987.00		20'500	
24'700		304.0	Personalversicherungen	17'124.00		16'700	
6'500		305.0	Unfall-/Krankenversicherung	5'340.00		5'500	
22'000		309.0	Uebriger Personalaufwand	18'272.90		10'000	
10'000		310.0	Büromaterial/Drucksachen	6'896.75		9'000	
15'000		311.1	Anschaffung Mobilien	14'662.15		8'000	
800		313.0	Verbrauchsmaterial	689.70		800	
0		314.0	Baulicher Unterhalt Büro	9'885.30		10'000	
5'000		315.0	Unterhalt Büromaschinen	8'118.50		7'000	
5'000		317.0	Spesenentschädigungen	4'555.20		6'000	
20'000		318.0	Porti, Telefon, Gebühren	21'666.13		21'000	
6'000		318.1	Beratungen, Rechtskosten	9'302.70		7'000	
0		318.2	Ausstellungen/Messen	0.00		5'000	
4'000		319.0	Uebriges, Verbände	1'972.00		3'000	
	10'000	434.0	Dienstleistungen		10'000.00		10'000
	0	435.0	Verkäufe von Drucksachen		18.50		0
	7'000	436.0	Rückerstattungen		14'810.28		8'000
	4'000	480.0	Fondentnahmen		3'291.00		4'000
		490.0	Intern verrechneter				
	278'000		Personalertrag		280'015.00		274'000
		491.0	Intern verrechneter				
	119'300		Sachertrag		111'352.55		107'500
32'600	61'000	8601	PRODUKTION	41'770.25	45'875.70	25'700	59'000
1'000		301.0	Löhne	0.00		1'000	
1'000		313.0	Verbrauchsmaterialien	229.05		1'000	
2'000		314.0	Baulicher Unterhalt	475.25		2'000	
15'000		315.0	Unterhalt Mobilien/Maschinen	28'254.60		2'000	
3'000		318.0	Versicherungen, Abgaben	2'476.65		3'000	
500		319.0	Uebriges	134.80		500	
		390.0	Intern verrechneter				
6'000			Personalaufwand	6'099.90		10'400	
		391.1	Intern verrechnete				
4'100			Abschreibungen	4'100.00		5'800	
	4'000	436.0	Rückerstattungen		3'445.90		4'000
		491.0	Intern verrechneter				
	57'000		Energieverkauf		42'429.80		55'000

ELEKTRIZITÄTSWERK QUARTEN

Verwaltungsrechnung

Voranschlag 2016				Rechnung 2016		Voranschlag 2017	
Aufwand	Ertrag	Konto	Laufende Rechnung	Aufwand	Ertrag	Aufwand	Ertrag
660'300	69'300	8602	VERTEILNETZ	711'396.29	135'372.65	873'400	120'000
215'000		301.0	Löhne	210'221.30		350'000	
16'500		303.0	Sozialversicherung	15'786.00		21'000	
20'000		304.0	Personalversicherung	13'484.00		18'000	
5'200		305.0	Unfall-/Krankenversicherung	4'230.00		5'600	
1'000		309.0	Uebriger Personalaufwand	801.36		1'000	
1'600		310.0	Büromaterial/Drucksachen	940.90		1'500	
25'000		311.0	Möbilien/Maschinen	33'098.25		35'000	
3'500		312.0	Strom, Wasser, Heizung	3'319.25		3'500	
60'000		313.0	Verbrauch-/u. Netzmaterial	111'253.88		100'000	
11'000		313.1	Verbrauchsmaterial	20'167.20		18'000	
1'000		314.0	Baulicher Unterhalt	415.50		5'000	
		314.1	Unterhalt Regionales				
2'000			Verteilnetz (NE5)	0.00		2'000	
		314.2	Unterhalt				
10'000			Transformation (NE5-7)	4'772.80		10'000	
		314.3	Unterhalt Lokales				
40'000			Verteilnetz (NE7)	42'882.65		40'000	
		314.4	Unterhalt Netzkommando- anlage	0.00		1'000	
1'000		315.0	Unterhalt Maschinen/Fz	5'245.85		6'000	
6'000		316.0	Benützungsschädigungen	587.20		2'000	
2'000		317.0	Spesenentschädigungen	3.60		500	
500		318.1	Versicherungen/Abgaben	14'792.75		15'000	
14'000		318.2	Rechtskosten/Beratung	3'000.00		3'000	
4'000		318.3	Hausinstallationskontrolle	527.90		5'000	
2'000		318.4	Zählereichkosten	6'956.20		4'000	
4'000		318.5	Gebühren ESTI	0.00		1'000	
1'000		318.6	Dienstleistungen Dritter	1'650.00		5'000	
3'000		319.0	Verbandsbeiträge, Übriges	3'909.45		3'000	
3'000		390.0	Intern verrechneter Personalaufwand	150'589.10		157'100	
148'000		391.0	Intern verrechneter Sachaufwand	62'761.15		60'200	
60'000							
	500	434.0	Dienstleistungen		0.00		500
	200	435.0	Verkäufe von Altmaterial		250.00		300
	15'000	436.0	Rückerstattungen		46'332.15		20'000
		438.0	Eigenleistungen für Investitionen		88'790.50		99'200
	50'600	490.0	Intern verrechneter Personalertrag		0.00		0
	2'000	491.0	Intern verrechneter Sachertrag		0.00		0
	1'000						

ELEKTRIZITÄTSWERK QUARTEN

Verwaltungsrechnung

Voranschlag 2016		Konto	Laufende Rechnung	Rechnung 2016		Voranschlag 2017	
Aufwand	Ertrag			Aufwand	Ertrag	Aufwand	Ertrag
1'546'200	2'330'700	8603	VERTRIEB	1'523'951.65	2'389'223.70	1'482'400	2'351'700
26'800		301.0	Löhne	11'521.45		20'000	
2'100		303.0	Sozialversicherung	857.00		1'500	
2'500		304.0	Personalversicherung	718.00		1'300	
700		305.0	Unfall-/Krankenversicherung	225.00		400	
500		309.0	Uebriger Personalaufwand	0.00		500	
5'000		310.0	Büromaterial/Drucksachen	5'363.20		5'000	
528'000		313.0	Energieankauf	556'993.90		500'000	
265'000		313.1	Netznutzung	279'663.90		290'000	
40'000		313.3	Stromrücklieferungen	42'977.75		40'000	
		313.4	Systemdienstleistungen				
54'000			Swissgrid	54'343.60		52'000	
		313.5	Kostendeckende Einspeisevergütung (KEV)				
150'000				159'142.95		162'000	
58'000		313.6	Oeffentliche Abgaben	53'114.70		55'000	
6'000		315.0	Unterhalt Mobilien/Fz	4'476.00		5'000	
63'000		318.0	Wasserrechtsabgaben	56'130.00		57'000	
600		318.1	Sachversicherungen	526.55		600	
7'000		318.2	Dienstleistungen Abonax AG	5'495.00		5'500	
7'000		319.0	Uebriges/Verbände	6'003.45		7'000	
80'000		362.0	Beitrag an Ortsgemeinde	80'000.00		80'000	
5'000		365.0	Beitrag Private/Vereine	7'731.50		6'000	
		390.0	Intern verrechneter Personalaufwand				
116'000				115'687.50		95'200	
		390.1	Intern verrechneter Personalaufwand				
10'000			öffentliche Beleuchtung	2'376.25		5'000	
		391.0	Intern verrechneter Sachaufwand				
47'000				35'632.80		34'400	
		391.1	Intern verrechneter Sachaufwand				
15'000			öffentliche Beleuchtung	2'541.35		4'000	
		391.2	Intern verrechnete Energieproduktion				
57'000				42'429.80		55'000	
	930'000	434.0	Energieverkauf		926'272.75		910'000
		434.1	Durchleitungsent-schädigung/Netznutzung				
	1'005'000				1'079'645.70		1'060'000
54'000		434.2	Systemdienstleistungen		55'845.65		54'000
150'000		434.3	Einspeisevergütungen		150'708.05		152'000
190'000		434.4	Entgelt für Abgaben		174'503.95		174'000
700		434.5	Naturstrom		654.45		700
1'000		436.0	Rückerstattungen		1'593.15		1'000
0		436.1	Marken-u. Aufbaubeiträge		0.00		0

ELEKTRIZITÄTSWERK QUARTEN

Verwaltungsrechnung

Voranschlag 2016				Rechnung 2016		Voranschlag 2017	
Aufwand	Ertrag	Konto	Laufende Rechnung	Aufwand	Ertrag	Aufwand	Ertrag
1'244'000	1'284'000	8604	INSTALLATION	1'177'274.22	1'217'499.00	1'180'200	1'215'000
297'000		301.0	Löhne	311'851.15		295'000	
22'800		303.0	Sozialversicherung	23'374.00		22'200	
27'700		304.0	Personalversicherung	19'943.40		18'900	
7'200		305.0	Unfall-/Krankenversicherung	6'240.00		5'900	
6'000		309.0	Uebriger Personalaufwand	4'878.10		6'000	
5'000		310.0	Büromaterial/Drucksachen	3'357.25		4'000	
5'000		310.1	Werbung	4'505.95		5'000	
15'000		311.0	Möbilien/Maschinen	465.75		12'000	
700'000		313.0	Installationsmaterial	639'169.12		650'000	
10'000		313.1	Verbrauchsmaterial	9'991.20		10'000	
10'000		315.0	Unterhalt Mobilien/Fz	5'618.90		8'000	
15'000		317.0	Spesenentschädigungen	12'220.00		14'000	
15'000		318.0	Sachversicherungen	15'003.40		15'000	
85'000		318.1	Dienstleistung Dritter	93'684.15		85'000	
5'000		319.0	Uebriges	3'886.50		5'000	
		390.0	Intern verrechneter				
8'000			Personalaufwand	9'723.05		11'300	
		391.0	Intern verrechneter				
10'300			Sachaufwand	13'362.30		12'900	
	1'180'000	435.0	Ertrag Installationsbetrieb		1'102'766.15		1'110'000
	70'000	435.1	Ertrag Warenverkauf		86'584.85		80'000
	8'000	436.0	Umsatzbonus/Gewinnanteile		11'732.75		10'000
	6'000	436.1	Rückerstattungen		7'069.30		6'000
		490.0	Intern verrechneter				
	8'000		Personalertrag		5'739.80		5'000
		491.0	Intern verrechneter				
	12'000		Sachertrag		3'606.15		4'000
75'500	95'000	8607	VERWALTUNGSGEBÄUDE	87'410.80	98'960.75	63'300	93'000
3'000		301.0	Löhne	2'670.30		3'000	
300		303.0	Sozialversicherung	183.45		200	
100		305.0	Unfall-/Krankenversicherung	48.75		100	
500		311.0	Möbilien/Maschinen	3'075.75		500	
9'000		312.0	Strom, Wasser, Heizung	5'191.10		8'000	
1'000		313.0	Verbrauchsmaterial	723.65		1'000	
7'000		314.0	Unterhalt Wohnungen	5'203.70		6'000	
8'000		314.1	Unterhalt Gebäude	14'085.80		8'000	
20'000		315.0	Uebriger Unterhalt	28'948.05		10'000	
6'600		318.0	Versicherungen	6'440.15		6'600	
1'000		319.0	Uebriges	0.00		1'000	
		390.0	Intern verrechneter				
0			Personalaufwand	1'279.00		0	
		391.0	Intern verrechneter				
0			Sachaufwand	661.10		0	
		392.0	Intern verrechneter				
19'000			Zinsaufwand	18'900.00		18'900	
	79'000	427.0	Mietertrag		79'120.00		79'000
	16'000	436.0	Rückerstattungen		19'840.75		14'000

ELEKTRIZITÄTSWERK QUARTEN

Verwaltungsrechnung

Voranschlag 2016		Konto	Laufende Rechnung	Rechnung 2016		Voranschlag 2017	
Aufwand	Ertrag			Aufwand	Ertrag	Aufwand	Ertrag
201'200	23'500	9	FINANZEN	199'380.60	23'786.36	196'700	25'100
22'500	19'100	9500	ZINSEN	22'500.00	19'151.96	22'900	19'000
3'500		321.0	Zinsen an Banken	3'600.00		4'000	
19'000		322.0	Zinsen Betriebsgebäude	18'900.00		18'900	
	0	420.0	Zinsen Bankguthaben		1.96		0
	100	422.0	Zinsen auf Wertpapiere		250.00		100
	19'000	492.0	Intern verrechnete Zinsen		18'900.00		18'900
178'700	4'400	9900	ABSCHREIBUNGEN	176'880.60	4'634.40	173'800	6'100
5'000		330.0	Abschreibungen Kundenguthaben	8'078.40		5'000	
173'700		331.0	Ordentliche Abschreibungen	168'802.20		168'800	
	300	440.0	Anteile an Bundeseinnahmen		534.40		300
		491.0	Intern verrechnete				
	4'100		Abschreibungen		4'100.00		5'800

Das EW Quarten in Zahlen

14 Mitarbeitende

Stromproduktion

- 1 eigenes Kleinwasserkraftwerk
mit 0,40 Mio. kWh/Jahr Produktion Ø
- 1 eigene Solaranlage
mit ca. 10'000 kWh pro Jahr Produktion
- 2 Private Kleinwasserkraftwerke im Netz
- 22 Private Photovoltaikanlagen

Elektrizitätsversorgung

- 12,0 Mi. kWh/Jahr Energieumsatz 2015/16
- 4,2 km Mittelspannungs-Freileitung 16 kV
- 15,1 km Mittelspannungs-Kabelleitung
- 22 Stk. Trafostationen
- 15,7 km Niederspannungs-Freileitung
- 59,5 km Niederspannungs-Kabelleitung
- 71 Stk. Verteilboxen
- 973 Stk. Hausanschlüsse
- 1450 Abonnenten

ELEKTRIZITÄTSWERK QUARTEN

Investitionsrechnung

Voranschlag 2016		Konto	Investitionsrechnung	Rechnung 2016		Voranschlag 2017	
Ausgaben	Einnahmen			Ausgaben	Einnahmen	Ausgaben	Einnahmen
512'000		5	Ausgaben	351'674.70		768'000	
482'000		501	Tiefbauten	302'714.75		758'000	
448'000		501.00	Kabelleitungen NE 5 und NE 7	241'249.25		518'000	
34'000		501.02	Transformatorenstationen NE 6	61'465.50		200'000	
0		501.03	Strassenbeleuchtung	0.00		40'000	
0		503	Hochbauten	0.00		0	
0		503.01	Betriebsgebäude	0.00		0	
30'000		506	Mobilien, Maschinen, Fahrzeuge	46'959.95		10'000	
0		506.01	Fahrzeuge	0.00		0	
10'000		506.02	Netzplanwerk EDV	10'000.00		10'000	
20'000		506.03	EDV-Optimierungen	15'661.00		0	
0		506.04	KW Talbach/Turbine	21'298.95		0	
0		525	Darlehen u. Beteiligungen	2'000.00		0	
0		525.00	Darlehen u. Beteiligungen Aktien Murgsee AG	2'000.00		0	
50'000		6	Einnahmen		119'938.10		50'000
50'000		610	Nutzungsabgaben und Vorteilsentgelt		119'938.10		50'000
50'000		610.00	Anschlussbeiträge		119'938.10		50'000
0		631	Rückerstattungen		0.00		0
0		631.00	Rückerstattungen		0.00		0
			Zusammenzug nach Funktionen				
512'000	50'000	86	Elektrizitätsversorgung	351'674.70	119'938.10	768'000	50'000
462'000			Zunahme/Abnahme der Nettoinvestition		231'736.60		718'000

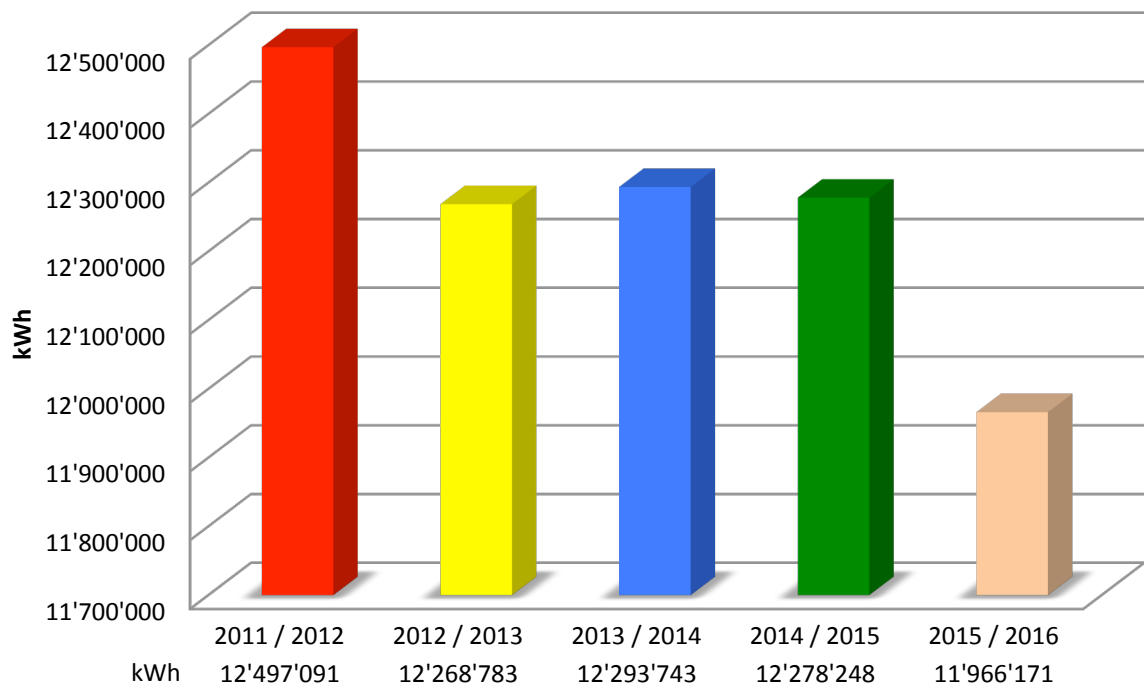
ELEKTRIZITÄTSWERK QUARTEN

Bestandesrechnung

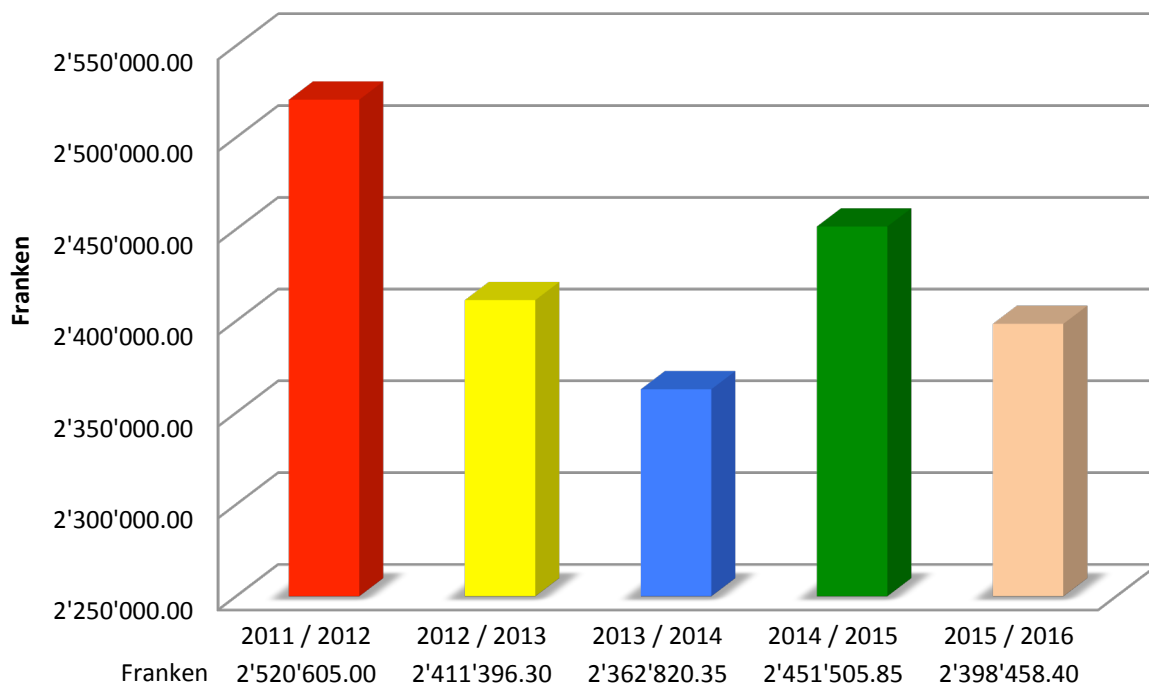
Konto	Anfangsbestand 01.01.2016	Veränderungen		Endbestand 31.12.2016
		Zuwachs	Abgang	
1	AKTIVEN	3'866'656.76		4'046'263.60
10	Finanzvermögen			
1000	Kassa	5'751.65		4'499.10
1001	Postcheck	659'242.65	89'833.19	749'075.84
1002	Bankkontokorrente	306'089.92	35'505.46	341'595.38
1013.00	Debitoren Stromkunden	530'147.90		515'848.76
1013.10	Debitoren Installationskunden und Uebrige	479'935.80	140'324.36	620'260.16
1015.01	Verrechnungssteuerguthaben	95.84		88.18
1015.02	Debitor WIR	52'845.05		29'577.15
1019	Debitor Mehrwertsteuer	47'480.50	6'936.68	54'417.18
1021.01	Aktien	0.00	4'000.00	4'000.00
1021.02	Anteilscheine EEV	4'000.00		4'000.00
1021.03	Anlagefond RBQ	99'001.85		99'001.85
1025.00	Freileitungsmaterial	35'400.00		35'400.00
1025.01	Installationsmaterial	88'100.00		88'100.00
1080.00	Rechnungsabgrenzungen	0.00	3'000.00	3'000.00
1080.01	Aufträge in Arbeit	0.00		0.00
11	Verwaltungsvermögen			
1101	Tiefbauten	936'900.00	92'200.00	1'029'100.00
1103.01	Betriebsgebäude	317'300.00		285'500.00
1103.02	Netzmateriallager	23'400.00		21'000.00
1106	Mobilien, Maschinen, Fahrzeuge	226'865.60		161'800.00
1215	Darlehen und Beteiligungen	54'100.00		0.00
2	PASSIVEN	3'866'656.76		4'046'263.60
20	Fremdkapital			
2000.00	Uebrige Kreditoren	203'990.41	168'780.64	372'771.05
2000.04	Kreditor Mehrwertsteuer	62'289.75	18'555.20	80'844.95
2000.05	Kreditor Rechnungsüberträge	0.35	77.65	78.00
2021	Bankdarlehen/Investitionskredite	1'380'000.00		1'370'000.00
2040	Rückstellung Personalentschädigungen	25'000.00		25'000.00
2042	Delkredere	50'000.00		50'000.00
2080	Rechnungsabgrenzungen	48'360.00		8'410.00
2800	Personalfond	104'337.80		101'046.80
29	Eigenkapital			
2900.00	Kumulierte Ergebnisse Vorjahre	1'865'222.93	3'355.52	1'868'578.45
2900.01	Jahresergebnis	127'455.52	42'078.83	169'534.35

Konto	Projekte	Beschluss- jahr	Kredit	Kumulierte Netto- Investitionen 1965-31.12.2015	Tilgungs- periode	Buchwert 01.01.2016	Netto- Investitionen 2016	Abschreibungen 2016	Buchwert 31.12.2016	Pro 2017 vorgesehene Abschreibungen
110	Sachgüter									
1101.00	Kabelleitungen			2'810'467.40	10%	547'000.00	145'299.25	52'799.25	619'500.00	62'000.00
1101.01	Freileitungen			333'360.55	10%					
1101.02	Trafostationen			1'746'922.25	10%	349'400.00	37'477.40	34'977.40	351'900.00	35'200.00
1101.03	Netzkommandoanlage	1979 / 1993	205'000.00							
		2000	55'000.00	284'028.05	35%					
1101.04	Wasserkraftnutzung									
	Tobelwald	1984		154'118.60	10%					
1101.05	Wasserkraftwerk									
	Talbach	1994	710'000.00	808'453.45	10%	40'500.00	21'298.95	4'098.95	57'700.00	5'800.00
1103.01	Betriebsgebäude	1989 / 1990	3'364'324.00	3'591'494.15	10%	317'300.00		31'800.00	285'500.00	28'600.00
1103.02	Netzmateriallager	2011		33'739.32	10%	23'400.00		2'400.00	21'000.00	2'100.00
1106.00	Mobilien und Netzpläne	1985	0.00	534'033.55	10%	135'200.00	10'000.00	8'600.00	86'600.00	8'700.00
1106.01	Maschinen, Werkzeuge, EDV	1985		202'648.60	35%	25'265.60	15'661.00	8'826.60	32'100.00	11'300.00
1106.02	Fahrzeuge				35%	66'400.00		23'300.00	43'100.00	15'100.00
1106.03	Zähler / Empfänger				35%					
121	Darlehen und Beteiligungen									
1215	Beteiligungen									
	Murgsee AG	1986	33'000.00	33'000.00						
		2004	50'000.00	50'000.00						
		2005	28'000.00	28'000.00						
		2008	24'000.00	24'000.00						
		2015	20'000.00	28'000.00		28'000.00		0.00	0.00	
		2016	2'000.00	0.00			2'000.00	2'000.00	0.00	
	Contris AG	2004	5'000.00	5'000.00						
	Abonax AG	2010	40'000.00	36'000.00	10%	26'100.00		0.00	0.00	
				10'703'265.92		1'558'565.60	231'736.60	168'802.20	1'497'400.00	168'800.00

Stromverkauf in kWh 2011 - 2016

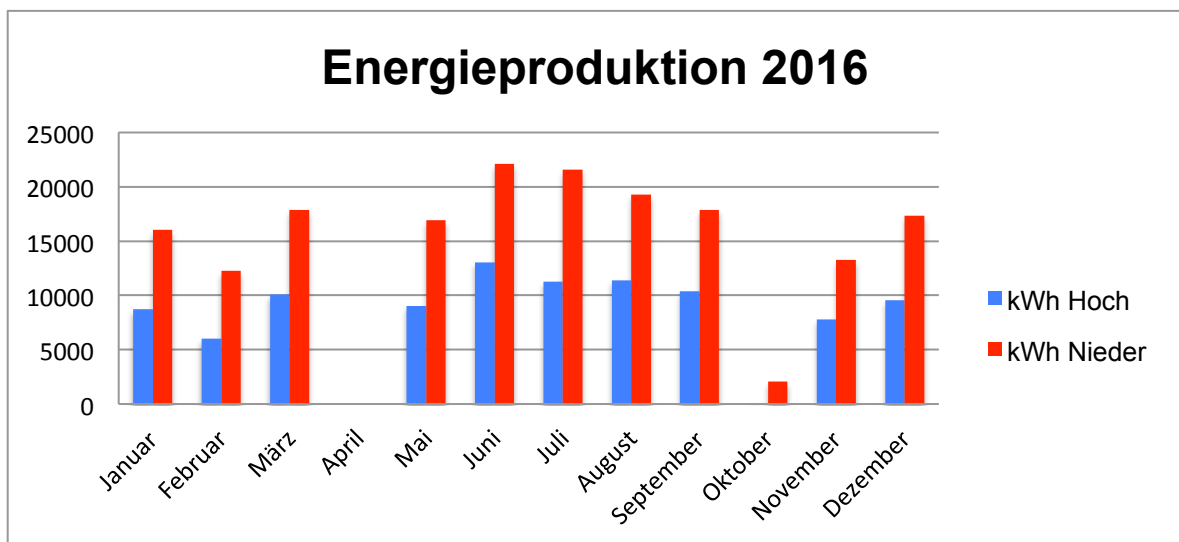
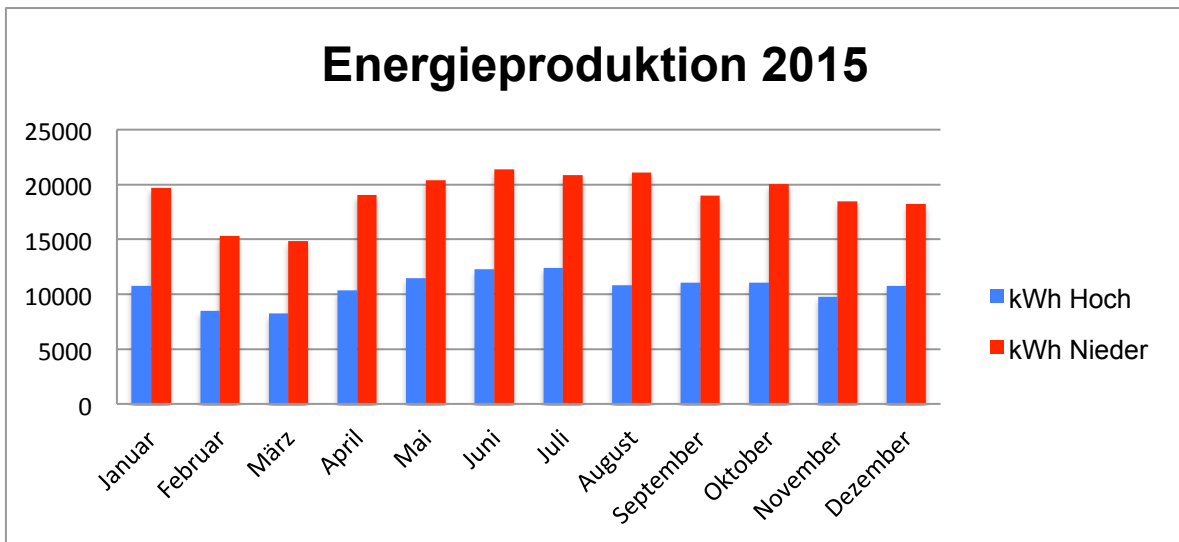


Stromverkauf in Franken 2011 - 2016



Energieproduktion Kraftwerk Talbach Mols

Monat	2015		2016	
	kWh Hoch	kWh Nieder	kWh Hoch	kWh Nieder
Januar	10777	19718	8702	16046
Februar	8500	15322	6043	12269
März	8238	14871	10067	17869
April	10347	19044	0	0
Mai	11468	20400	9052	16919
Juni	12261	21384	13028	22100
Juli	12422	20839	11257	21563
August	10843	21117	11394	19294
September	11061	18966	10368	17890
Oktober	11044	20024	93	2072
November	9784	18467	7802	13279
Dezember	10741	18228	9552	17354
Total	127486	228380	97358	176655



WASSERVERSORGUNG QUARTEN

Verwaltungsrechnung

Voranschlag 2016				Rechnung 2016		Voranschlag 2017	
Aufwand	Ertrag	Konto	Laufende Rechnung	Aufwand	Ertrag	Aufwand	Ertrag
		700	Wasserversorgung				
94'300	77'500		Laufende Rechnung	120'848.10	81'031.91	75'100	79'000
3'000		300.0	Verwaltungsrat, GPK	3'000.00		3'000	
12'000		301.0	Löhne	16'093.00		15'000	
1'500		303.0	Personalversicherung	2'515.50		2'400	
500		310.0	Drucksachen, Büromaterial	317.90		500	
1'000		312.0	Stromkosten Reservoir	793.95		1'000	
4'000		313.0	Verbrauchsmaterial	3'137.75		4'000	
12'000		314.0	Unterhalt Leitungsnetz	51'653.75		15'000	
2'000		314.1	Unterhalt Reservoir/Quellen	217.10		2'000	
5'000		316.0	Benützungskosten	5'000.00		5'000	
40'000		316.1	Dienstbarkeitsverträge	25'777.55		8'000	
1'300		318.0	Versicherungen/Abgaben	715.30		1'500	
500		318.1	Porti, Telefon, Bankspesen	343.85		500	
1'000		319.0	Uebriges	730.00		1'000	
0		331.0	Ordentliche Abschreibung	0.00		3'900	
		365.0	Beiträge an Zweckverband Wasserversorgung Quarten / Murg	10'552.45		12'300	
10'500		420.0	Zinsen Bankguthaben		0.00		0
	2'500	434.0	Feuerschutzbeiträge		2'777.95		2'500
	65'000	434.1	Wasserverkauf nach WM		68'581.90		67'000
	4'000	434.2	Wasserverkauf Pauschalen		3'625.00		3'500
	0	434.3	Anschlusskostenbeiträge		0.00		0
	1'800	436.0	Rückerstattungen		1'797.06		1'800
	4'200	439.0	Hydrantenbeiträge		4'250.00		4'200

WASSERVERSORGUNG QUARTEN

Investitionsrechnung

Voranschlag 2016		Konto	Investitionsrechnung	Rechnung 2016		Voranschlag 2017	
Ausgaben	Einnahmen			Ausgaben	Einnahmen	Ausgaben	Einnahmen
72'000		5	Ausgaben	54'629.00		30'000	
49'500		501.01	Uebrige Netzerweiterungen	28'675.60		30'000	
22'500		506.00	Mobilien, Maschinen, Fz	25'953.40		0	
	20'000	6	Einnahmen		16'360.00		10'000
	20'000	61	Nutzungsabgaben und Vorteilsentgelte		16'360.00		10'000
	20'000	610.00	Anschlussbeiträge		16'360.00		10'000
	0	63	Rückerstattungen		0.00		0
	0	631.00	Netzkostenbeteiligungen		0.00		0
	0	66	Beiträge		0.00		0
	0	661.00	Beiträge Kanton/GVA/Bund		0.00		0
	0	662.00	Beiträge Gemeinde		0.00		0
			Zusammenzug nach Funktionen				
72'000	20'000	70	Wasserversorgung	54'629.00	16'360.00	30'000	10'000
	52'000		Zunahme Nettoinvestition		38'269.00		20'000
			Abnahme Nettoinvestition				

ALLGEMEINE INFORMATION UEBER DIE TRINKWASSERQUALITÄT 2016

Die Wasserversorgung der Ortsgemeinde Quarten beliefert zur Zeit das Dorf Quarten (ohne Hinterlauri) sowie den westlichen Teil von Unterterzen (Annaberg/Lehrüti/Mühle) mit Trinkwasser.

a) Wasserherkunft

Das Wasser der Wasserversorgung der Ortsgemeinde Quarten ist Quellwasser und stammt aus der Fassung "Krümmelbäche" im Murgtal. Es wird mittels UV-Anlage entkeimt.

b) Wasserzusammensetzung: Gesamthärte in französischen Härtegraden 6 - 8 Nitratgehalt 2 mg/l

c) Wasserproben

Probetag

Probetag	Untersuchungsbericht	Ergebnis
am 17.11.2015	Untersuchungsbericht L 15.2594 Periodische Kontrolle mikrobiologisch Abnahmeort: Hydrant 45, Bergsboden	Soweit untersucht, sind zum Zeitpunkt der Probenahme die für Trinkwasser geltenden gesetzlichen Anforderungen erfüllt.
am 5.7.2016	Untersuchungsbericht L 16.1602 Amtliche Stichprobenkontrolle, mikrobiologisch, Abnahmeort: Bildungszentrum Quarten	dito.
am 11.8.2016	Untersuchungsbericht L 16.1988 Periodische Kontrolle mikrobiologisch Abnahmeort: Reservoir Schleipf	dito.

d) Mitteilung zu Druckreduzierventilen

Die Wasserversorgung der Ortsgemeinde Quarten (WVQ) verlangt gestützt auf Art. 26 des Wasserreglementes, dass die Hausinstallationen der angeschlossenen Liegenschaften den Richtlinien des Schweizerischen Vereins des Gas- und Wasserfaches (SVGW) entsprechen. Vor allem muss ein Druckreduzierventil eingebaut sein. Bei Schäden, welche durch erhöhten Netzdruck entstehen können, lehnt die Wasserversorgung jegliche Haftung ab.

Wir bitten Sie um Kenntnisnahme und danken für Ihr Verständnis.

Für Feststellungen, Störfälle und weitere Informationen wenden Sie sich bitte an:

Wasserversorgung der Ortsgemeinde Quarten, Bodenstrasse 5, Unterterzen, Telefon 081/738 11 12

WASSERVERSORGUNG QUARTEN

Bestandesrechnung

Konto	Anfangsbestand		Veränderungen		Endbestand
	01.01.2016	Zuwachs	Abgang	31.12.2016	
1 AKTIVEN	431'820.40			404'077.71	
10 Finanzvermögen					
1002 Bankkontokorrent	410'895.75		66'948.50	343'947.25	
1013 Debitoren Wasserkunden	14'908.55	6'952.91		21'861.46	
1014 Guthaben von Gemeinwesen	6'016.10		6'016.10	0.00	
1015.00 Anschlussbeiträge	0.00			0.00	
1015.01 Guthaben Verrechnungssteuer	0.00			0.00	
1080 Rechnungsabgrenzungen	0.00			0.00	
11 Verwaltungsvermögen					
1101 Anlagen Wasserversorgung	0.00	38'269.00		38'269.00	
2 PASSIVEN	431'820.40			404'077.71	
20 Fremdkapital					
2000 Kreditoren	164.05	12'073.50		12'237.55	
29 Eigenkapital					
2900.00 Kumulierte Ergebnisse Vorjahre	374'648.50	57'007.85		431'656.35	
2900.01 Jahresergebnis	57'007.85		96'824.04	-39'816.19	

Die Wasserversorgung Quarten in Zahlen

39'488 m³/Jahr 2015/2016 Wasserverkauf

Quellfassung:	Krümmelbäche Schüttung	ca. 1200 l/Min.
Reservoir:	Hinterschwendi	Löschwasserreserve 200 m ³
		Trinkwasserreserve 100 m ³
	Schleipf	Trinkwasserreserve 100 m ³

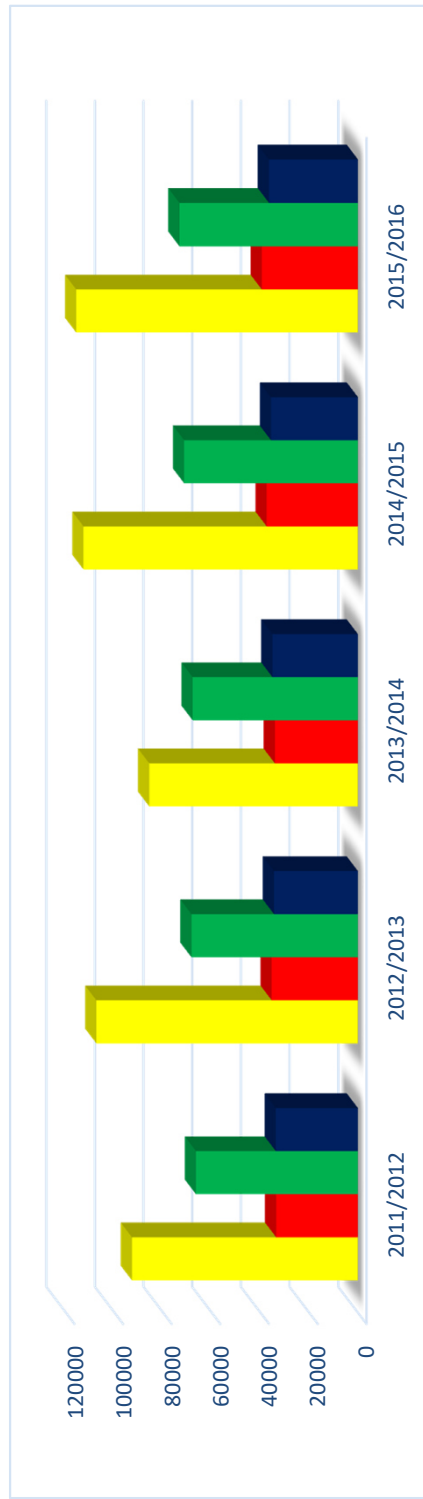
Versorgungsgebiet: Quarten und westlicher Teil von Unterterzen

Anzahl Abonnenten	ca. 195
Anzahl Ueberflurhydranten	46
Durchschnittlicher Wasserverbrauch pro Tag	317 m ³

Konto	Projekte	Beschluss-jahr	Kredit	Kumulierte Netto-Investitionen 1965-31.12.2015	Tilgungsperiode	Buchwert 01.01.2016	Netto-Investitionen 2016	Abschreibungen 2016	Buchwert 31.12.2016	Pro 2017 vorgesehene Abschreibungen
110	Sachgüter									
1101	Anlagen Wasserversorgung	1971		809'845.95	10%	0.00	38'269.00	0.00	38'269.00	3'900.00
1106	Mobilien (Netzpläne)	1985		28'545.50	10%	0.00				
				838'391.45		0.00	38'269.00	0.00	38'269.00	3'900.00

Quellwasserbezug und Verkauf Oktober 2011 bis September 2016

Jahr	Bezug in m3	Verkauf nach Uhren	Verkauf nach Franken	davon Gebühren in Franken
2011/2012	92'859	33'567	66'524.95	33'735.40
2012/2013	107'490	35'399	68'373.60	34'469.45
2013/2014	85'742	34'108	67'899.75	35'092.95
2014/2015	112'799	37'457	71'372.20	35'708.75
2015/2016	115'796	39'488	73'318.85	36'529.05



ERLÄUTERUNGEN ZU DEN JAHRESRECHNUNGEN UND VORANSCHLÄGEN

ORTSGEMEINDE

<i>Konto</i>	<i>Bemerkungen</i>
011.318.0	Das Amt für Gemeinden musste die angekündigte externe Rechnungsprüfung erneut verschieben. Der Termin wurde im 2017 festgelegt. Dazu kommt die Rechnungsprüfung der externen Firma BDO.
012.300.0	Durch die Unwetter im Juni sind die Aufwendungen beim Verwaltungsrat gestiegen. Die Kostenbeteiligung durch die Politische Gemeinde ist im Konto 012.436.0 verbucht.
040.309.0	Die Ortsgemeinde hat sich an den Kosten bei Personalanlässen (verbucht bei Elektrizitätswerk) beteiligt.
620.314.0	Auch bei diesem Konto ist mit dem Unwetter die Budgetüberschreitung begründet. Verschiedene Leistungen durch Dritte sind hier verbucht. Die Beteiligung an den Kosten von Politischer Gemeinde und Kanton ist im Konto 620.436.0 verbucht.
800.314.0	Ein Lawinenschaden auf der Alp Guflen hat einen Dachschaden verursacht. Zudem waren wegen dem Unwetter verschiedene Alpweideräumungen nötig.
800.436.0	Die GVA hat den Lawinenschaden auf der Alp Guflen entschädigt.
810.311.0	Diverse Motorsägen mussten altershalber ersetzt werden.
810.318.1	Diverse Helitransporte und Prozessorarbeiten durch eine Fremdfirma haben Mehrkosten verursacht.
960.482.0	Die beiden Einlagen aus den Ertragsüberschüssen 2014 und 2015 von je Fr. 50'000.-- in die Vorfinanzierung für den Kauf eines Forstraktors wurden ganz aus der Vorfinanzierung genommen.
990.331.0	Obwohl die Sanierung der Nüchenstrasse noch nicht abgeschlossen ist, wurde eine ordentliche Abschreibung für 2016 getätigt.
501.7	Die Parkplatzbewirtschaftung in Unterterzen wird nun mit dem Bau des Kreisels aktuell. Es ist ein Landerwerb von 3 Parkplätzen nötig. Planung und Projektierung wie auch der Parkautomat verursachen die budgetierten Kosten.
506.0	Der Kauf des Traktors ist vollzogen. Die budgetierten Kosten von Fr. 180'000.-- konnten mit Fr. 127'500.-- deutlich unterschritten werden (allerdings ohne Kauf von weiteren Zusatzgeräten). Der Ortsverwaltungsrat hat nun die idealste Variante geprüft und möchte als Zusatzgerät einen Anhänger mit Aufzugbrücken und Kran für Fr. 70'000.-- beschaffen. Der Ersatz von Salzwagen und Jeep muss für 2017 ins Budget gestellt werden (Fr. 50'000.--).

ELEKTRIZITÄTSWERK

<i>Konto</i>	<i>Bemerkungen</i>
8600.314.0	Die Sanierung des Parkettbodens im Bürotrakt wurde schon seit zwei Jahren aufgeschoben. Da auf Oktober 2016 ein neuer Arbeitsplatz eingerichtet wurde, hat man die Sanierungsarbeiten nun vorgezogen.
8601.315.0	Bei der vorgesehenen Revision der Turbine ist ein deutlich grösserer Revisionsbedarf aufgetreten.
8602.301.0	Für Personalentschädigungen (Ferien- und Ueberzeit) werden im Budget 2017 Fr. 70'000.-- im Konto Rückstellungen Personalentschädigungen gebucht.
8602.436.0	Die Geschäftsversicherung hat sich an den Schadenkosten am Verteilnetz anlässlich des Unwetters vom Juni beteiligt.
8607.314.1	Es mussten alle Dachfenster beim Betriebsgebäude ausgewechselt werden.
8607.315.0	Die Heizung im Betriebsgebäude musste ersetzt werden.
501.00	Vom geplanten Investitionsprogramm 2016 müssen einige Arbeiten auf 2017 verschoben werden.
501.03	Es ist geplant, mit einer Teilsanierung der Strassenbeleuchtungen im Verteilnetz zu beginnen.

WASSERVERSORGUNG

<i>Konto</i>	<i>Bemerkungen</i>
700.314.0	Im 2016 sind einige grössere und ungeplante Unterhaltsarbeiten angefallen. So wurden drei Wasserlecks samt Strassenkörper repariert. Ein Hauptschieber musste gewechselt werden. Nebst diesen grossen Aufwendungen hat man das ganze Verteilnetz einer Rohrnetzkontrolle unterzogen und den Service der Druckreduzierventile gemacht.
700.506.0	In diesem Investitionskonto sind Kosten für die digitalisierte Erfassung des Leitungskatasters Wasser wie auch Aufwendungen für die Rohrnetzberechnung enthalten.

ZWECKVERBAND WASSERVERSORGUNG QUARTEN / MURG

Konto	Voranschlag 2016		Rechnung 2016		Voranschlag 2017	
	Aufwand	Ertrag	Aufwand	Ertrag	Aufwand	Ertrag
Ordentlicher Unterhalt						
3010 Löhne/Entschädigungen	200.--		200.--		200.--	
3120 Stromkosten Reservoir	6'000.--		4'424.55		6'000.--	
3140 Baulicher Unterhalt	10'000.--		13'350.90		10'000.--	
3180 Versicherungen, Abgaben	2'000.--		960.90		5'000.--	
3210 Zinsen	0.--		0.40		0.--	
Erweiterung, Neuanlagen						
3110 Steuerung/Datenübertragung	0.--		--		--	
3140 Schutzbauten Quellfassung, Wege	0.--		--		--	
3180 Projekt Tiefenbohrungen	0.--		--		--	
	18'200.--		18'936.75		21'200.--	
Ordentlicher Ertrag						
4340 Wasserverkauf/Gebühren		900.--		929.--		800.--
4620 Beiträge						
Wasserversorgung Murg		4'500.--		6'300.--		8'100.--
Wasserversorgung Quarten		6'500.--		10'500.--		12'300.--
Mehreinnahmen Zweckverband						
Mindereinnahmen Zweckverband		6'300.--		1'207.75		
Verteilschlüssel			Murg	Quarten		
Betriebskosten (3120)		Fr. 4'424.55	663.70	3'760.85		
Murg 15 % / Quarten 85 %						
Bereitschaftskosten/Erweiterung (3010, 3140, 3180, 3210)		Fr. 14'512.20	7'256.10	7'256.10		
Murg 50 % / Quarten 50 %						
abzüglich Ertrag Wasserverkauf/Gebühren		- Fr. 929.--	-	-		
Murg 50 % / Quarten 50 %			464.50	464.50		
			7'455.30	10'552.45		
abzüglich Vorschüsse 2016		Fr. 18'007.75	6'300.--	10'500.--		
Guthaben Zweckverband per 31.12.2016			1'155.30	52.45		

ZWECKVERBAND WASSERVERSORGUNG QUARTEN / MURG

BESTANDESRECHNUNG

	Anfangsbestand 1.1.2016	Veränderungen		Endbestand 31.12.2016
		Zuwachs	Abgang	
<u>Aktiven</u>				
1002 Bankguthaben	9'241.55		9'241.55	0.00
1013 Debitoren				
Wasserversorgung Murg	0.00	1'155.30		1'155.30
Wasserversorgung Quarten	0.00	52.45		52.45
Abonnenten	816.80		13.60	803.20
<u>Passiven</u>				
2000 Kreditoren				
Wasserversorgung Murg	4'042.25		4'042.25	0.00
Wasserversorgung Quarten	6'016.10		6'016.10	0.00
2010 Bankkontokorrent 10475.05/15438.24	0.00	2'010.95		2'010.95

Rechnungsgenehmigung

Die Delegierten des Zweckverbandes Wasserversorgung Quarten/Murg haben die Jahresrechnung 2016 und den Voranschlag 2017 am 23.1.2017 genehmigt.

Rechnungsprüfung

Für die Kontrolle der Jahresrechnung des Zweckverbandes Wasserversorgung Quarten/Murg ist die Geschäftsprüfungskommission der Ortsgemeinde Murg zuständig.
Die Rechnung wurde geprüft und für richtig befunden.

FINANZPLAN ZWECKVERBAND WASSERVERSORGUNG QUARTEN / MURG Laufende Rechnung

Planungszeitraum In 1000 Fr.	2016		2017		2018		2019		2020	
	Aufwand	Ertrag	Aufwand	Ertrag	Aufwand	Ertrag	Aufwand	Ertrag	Aufwand	Ertrag
<u>Zweckverband</u>										
Personalaufwand	0.2		0.2		0.2		0.2		0.2	
Sachaufwand	18.7		21.0		18.0		16.0		18.0	
Verkauf		0.9		0.8		1.0		1.0		1.0
Beiträge		18.0		20.4		17.2		15.2		17.2
Total	18.9	18.9	21.2	21.2	18.2	18.2	16.2	16.2	18.2	18.2

Finanzplan Ortsgemeinde Quarten

Objekte	Verwaltungs- vermögen 1.1.2017	Investitionsrechnung und Abschreibungen Investitionsrechnung					Abschreibungsplan								
		2017	2018	2019	2020	2021	2017	2018	2019	2020	2021				
		Planungszeitraum in 1'000 Fr.													
ORTSGEMEINDE															
Abgerechnete Bauten															
Alpen inkl. Gebäude u. Anlagen	105.3										10.6	9.5	8.6	7.7	6.9
Gemeindehaus	47.7										4.8	4.3	3.9	3.5	3.2
Forstwerkhof	86.0										8.6	7.8	7.0	6.3	5.7
Sägerei / KW Lauibach	74.8										7.5	6.8	6.1	5.5	4.9
Waldungen	43.4										4.4	3.9	3.6	3.2	2.9
Fahrzeuge	27.5	120.0									9.7	48.3	31.4	20.4	13.2
Neue nicht abgerechnete Bauten															
Perimeter Nüchenstrasse	164.0	44.0	50.0	50.0	50.0						24.6	27.6	30.9	33.8	31.9
Parkplatzbewirtschaftung U'terzen	0.0	60.0										6.0	5.4	4.9	4.4
T O T A L	548.7	224.0	50.0	50.0	50.0	50.0	50.0	50.0	50.0	0.0	70.2	114.2	96.9	85.3	73.1
ELEKTRIZITÄTSWERK															
Abgerechnete Bauten															
Wasserkraftwerk Talbach	57.7										5.8	5.2	4.7	4.2	3.8
Betriebsgebäude	285.5										28.6	25.7	23.2	20.8	18.8
Strassenbeleuchtung	0.0	40.0	40.0	40.0	40.0						0.0	7.3	10.6	14.6	13.1
Neue nicht abgerechnete Bauten															
Kabelleitungen	619.5	518.0	150.0	150.0	150.0						62.0	107.6	96.8	92.2	97.9
Trafostationen	351.9	200.0	50.0	50.0	50.0						35.2	51.7	46.5	46.9	47.2
Mobilien	86.6	10.0									8.7	8.8	8.0	7.2	6.4
Fahrzeuge	43.1										15.1	9.8	18.2	0.0	0.0
Maschinen/Werkzeug/EDV	32.1	0.0									11.3	7.3	13.5	0.0	0.0
Netzmateriallager	21.0										2.1	18.9	0.0	0.0	0.0
Beteiligungen	0.0														
T O T A L	1497.4	768.0	240.0	240.0	240.0	240.0	240.0	240.0	240.0	240.0	168.8	242.3	221.5	185.9	187.2
WASSERVERSORGUNG															
Abgerechnete Bauten															
Neue nicht abgerechnete Bauten															
Anlagen	38.2	30.0									3.9	6.5	5.8	5.2	4.7
Mobilien	0.0										0.0	0.0	0.0	0.0	0.0
T O T A L	38.2	30.0	0.0	0.0	0.0	0.0	0.0	0.0	0.0	0.0	3.9	6.5	5.8	5.2	4.7
GESAMTTOTAL	2084.3	1022.0	290.0	290.0	290.0	290.0	290.0	290.0	290.0	240.0	242.9	363.0	324.2	276.4	265.0

FINANZPLAN ORTSGEMEINDE QUARTEN
Laufende Rechnung

Planungszeitraum in '000 Fr.	2017		2018		2019		2020		2021	
	Aufwand	Ertrag	Aufwand	Ertrag	Aufwand	Ertrag	Aufwand	Ertrag	Aufwand	Ertrag
Ortsgemeinde										
Bürgerschaft, Behörde, Verwaltung	101.1	13.8	82.0	12.0	83.0	12.0	80.0	12.0	83.0	12.0
Bildung, Kultur und Freizeit	1.3		0.7		0.7		0.7		0.7	
Gesundheit, Soziale Wohlfahrt	1.1	1.0	2.5	2.3	2.5	2.3	2.5	2.3	2.5	2.3
Verkehr	149.5	135.0	160.0	150.0	150.0	145.0	155.0	150.0	145.0	130.0
Landwirtschaft und Alpen	77.8	39.0	75.0	30.0	70.0	30.0	72.0	30.0	68.0	30.0
Forstwirtschaft	362.9	378.8	300.0	300.0	300.0	300.0	292.0	292.0	300.0	300.0
Tourismus/Kommunale Werbung	0.5		0.1		0.1		0.1		0.1	
Sägerei	22.8	35.0	16.0	22.0	17.0	20.0	18.0	20.0	17.0	20.0
Finanzen	106.7	201.4	110.0	220.0	120.0	210.0	105.0	200.0	95.0	200.0
Vorschlag		19.7		10.0		24.0		19.0		17.0
Elektrizitätswerk										
Verwaltung	403.5	403.5	425.0	425.0	420.0	420.0	423.0	423.0	420.0	420.0
Produktion	25.7	59.0	20.0	60.0	18.0	60.0	17.0	60.0	16.0	60.0
Verteilnetz	873.4	120.0	620.0	100.0	620.0	90.0	623.0	95.0	625.0	90.0
Vertrieb	1482.4	2351.7	1720.0	2440.0	1750.0	2445.0	1750.0	2450.0	1750.0	2455.0
Installation	1180.2	1215.0	1120.0	1160.0	1110.0	1150.0	1140.0	1190.0	1120.0	1170.0
Verwaltungsgebäude	63.3	93.0	80.0	92.0	83.0	92.0	75.0	92.0	80.0	92.0
Finanzen	196.7	25.1	257.0	42.0	267.0	41.0	270.0	40.0	280.0	38.0
Vorschlag	42.1		77.0		30.0		52.0		34.0	
Wasserversorgung										
Personalaufwand	18.0		20.0		20.0		20.0		20.0	
Sachaufwand	40.9		28.0		26.0		25.0		25.0	
Abschreibungen	3.9		10.9		17.3		2.4		2.2	
Beiträge	12.3		12.0		12.0		12.0		12.0	
Vermögenserträge		0.0		0.0		0.0		0.0		0.0
Entgelte		79.0		72.0		72.0		72.0		72.0
Vorschlag	3.9		1.1			3.3		12.6		12.8

Wertschriftenverzeichnis

Stand: 31.12.2016

Bezeichnung	Konto	Stückzahl	Nominalwert	Einstandspreis	Marktwert	Buchwert
Ortsgemeinde						
Mitgliedersparkonto RBQ	1020.00					59'364.70
Anteilschein RBQ	1021.02	1	200.00		--	200.00
Anteilschein Markthallen- genossenschaft Sargans		5	100.00		--	500.00
Elektrizitätswerk						
Aktien						
Luftseilbahn Untertenzen- Flumserberg AG	1021.01	60		37'000.00	4'200.00	0.00
Schweizer Zucker AG	1021.01	42		1'079.82	819.00	0.00
Murgsee AG	1021.01	90		146'000.00	0.00	4'000.00
Contris AG						
158-162	1215.00	5	1'000.00	0.00	0.00	0.00
Abonax AG	1215.00	240	100.00	0.00	0.00	0.00
Anteilscheine						
Anteilschein EEV	1021.02	1	1'000.00			1'000.00
Anteilschein EEV	1021.02	1	1'000.00			1'000.00
Anteilschein EEV	1021.02	1	1'000.00			1'000.00
Anteilschein EEV	1021.02	1	1'000.00			1'000.00
Gemischte Anlagefonde						
Raiffeisen-Fonds Sicav Global Invest 30	1021.03	405		50'204.70	56'951.10	
Raiffeisen-Fonds Sicav Global Invest 50	1021.03	362		50'430.70	54'466.52	
Wasserversorgung						
Keine Wertschriften						99'001.85

INVENTAR DER LIEGENSCHAFTEN

OBJEKTE	Parz.Nr.	Vers.Nr.	Mass	Verkehrswert	Zeitwert	Buchwert
ORTSGEMEINDE QUARTEN						
<u>Finanzvermögen</u>						
Blangs	Wiese	285	5759	3'700		
	Strasse, Weg		258	--		
	Bach		111	--		
Tasten	Strasse, Weg, Wald	362	6315	1970		
Tal	Wiese	440	1580	2'000		
	Weg		30	--		
Baumgarten	Wiese	442	6972	10'000		
	Wald		12	--		
Tal	Wiese	475	2059	2'000		
Ruestel / Dozet	Scheune	485		10'100	74'600	40'000
	Scheune			4'900	26'300	6'400
	Gebäudegrundfläche, Anlage, Wiese, Weg, Bach		23540	13'000		
	Wald		7864	400		
Eigis	Wald	494	1844	100		
	Wiese		19277	28'000		
	Strasse		2360	--		
	Gewässer		547	--		
Bünten	Weg	503	843	--		
	Gewässer		50	--		
Ziegelhütte	Gebüsch	509	1039	--		
Grüebli	Wiese, Wege	525	8805	1'080'000		999.95
Büeli, Quartan	Scheune	571		15'700	59'900	5'308.50
	Gebäudegrundfläche, Anlagen, Wiesen		7399	4'500		
	Weg			--		
Sändlen	Wiese	574	8061	11'000		
	Weg		56	--		
	Bach		19	--		
Blangs	Wiese	577	1702	3'000		
	Strasse		65	--		
Rosengarten	Gebüsch	608	503	8'000		
	Nebenstrasse		203	--		
	Wiese		879	500		
Lehn	Wiese	617	10639	16'000		
	Wald		1307	100		
	Weg		81	--		
	Bach		50	--		
Löwisberg	Scheune	629		1'200	41'000	
	Gebäudegrundfläche, Anlage, Wiese		8541	10'100		
	Wald		1315	100		
	Weg		317	--		
	Bach		10	--		
Trantenboden, Hinterloui	Gemeindestrasse	654	645	--		
Rüti	Wiese, Gebüsch, Strand, Rev. für Badehaus 2152	746	364	20'000		
	Haab, Weg, Wiese, Lagerplatz, Park- plätze	750	14	--		
			2653	50'000		

OBJEKTE		Parz.Nr.	Vers.Nr.	Mass	Verkehrswert	Zeitwert	Buchwert
Himpetütsch,							
Oberterzen	Wiese	933		54	100		
Unterguflen	Wald	1476		890	0		
Rüti, Unterterzen	alte Kornmühle	2126	677		41'000	113'000	
	Gebäudegrundfläche, Anlagen			243	--		
Egglibodenstr. 23	Mehrfamilienhaus	2446	2590		(1'178'000)	(1'178'000)	
Stockwerkeigentum			10502		351'000		
Stockwerkeigentum			10504		361'000		650'000
<u>Verwaltungsvermögen</u>							
Hienenboden	Stall	56	843		12'980	120'000	
	Hütte		844		13'070	75'000	
	Boden			60000	4'200		
Rüedisboden	Stall		845		12'060	100'000	
	Sennenunterkunft		1688		46'320	117'000	7'700
	Boden			70000	8'900		
Nüchen	Stall		2324		55'770	198'000	
	Hütte		2325		50'460	200'000	9'700
	Boden			350000	38'100		
Tobelwald	Stall mit Hütte		848		48'740	380'000	
	Schweine Stall		2491		5'360	35'000	
	Seilbahn-Bergstation		1755		4'340	37'000	
	Boden			340000	26'400		
Munz	Stall mit Hütte		849		22'040	142'000	
	Boden			30000	1'000		
Mütschüel	Stall mit Hütte		850		94'340	483'000	65'600
	Boden			220000	11'300		
Chartalp	Stall mit Hütte		851		17'390	136'000	
	Stall		852		8'050	103'000	
	Boden			130000	5'300		
Solen	Holzerhütte		788		10'420	16'000	
Erdis	Stall mit Hütte		875		72'150	466'000	
	Stall		876		49'890	169'000	
	Seilbahn-Bergstation		2492		2'750	12'000	
	Boden			350000	13'500		
Mornenseebeli	Stall		853		14'140	108'000	
	Hirtenhütte		854		15'840	36'000	
	Boden			100000	4'800		
Schwendi	Stall		858		4'090	43'000	
	Stall		859		10'670	88'000	
	Ferienhaus		860		48'380	100'000	
	Boden			140000	18'800		
Merlen	Holzerhütte mit Pferdestall		1620		7'100	70'000	
Bachlauri	Stall		857		49'040	315'000	3'100
	Boden			90000	5'800		
Mornen	Hütte		855		41'720	251'000	8'300
	Stall		856		28'370	230'000	
	Schweine Stall		1932		4'020	33'000	
	Boden			350000	42'200		
Bütz	Stall mit Hütte		884		20'290	120'000	
	Boden			370000	9'400		
Guflen	Stall		882		20'830	265'000	
	Hütte		883		87'460	234'000	10'900
	Boden			150000	6'200		
Chamm	Stall mit Hütte		877		30'530	191'000	
	Gebäudegrundfläche, Weide, Gewässer, unkultiviertes Gebiet			14795571	201'600		
	Weidwald/Wald			6312902	353'850		43'400
	Boden			130000	2'800		
Plätz	Seilbahn-Talstation	58	1752		2'000	28'000	
Murgsee	Alpstall/Alphütte	63	880		124'110	643'000	
	Gebäudegrundfläche, Weide			3265848	11'770		

OBJEKTE		Parz.Nr.	Vers.Nr.	Mass	Verkehrswert	Zeitwert	Buchwert
Murgsee	Revers für 1794 Murgsee AG, Fels- gebiet			873400	--		
	Oberer Murgsee			176400	--		
	Mittlerer Murgsee			31700	--		
	Unterer Murgsee			33750	--		
	Murgbach			2800	--		
Sitenstauden	Wald	386		31527	1'000		
	Wege			1353	--		
	Bach			137	--		
Rüti, Quarten	Strasse	389		7880			
Racheten	Strasse	404		4570	--		
Krämmen / Laueli	Sägerei	463	1100		190'000	187'000	
	Garage		2156		66'660	52'000	
	Wasserreservoir, Gebäudegrundfläche, Hofraum, Wiese, Weide			8204	20'510		
	Wald			82710	4'600		
	Wege			3209	--		
	Bach			606	--		
	KW Lauibach				17'000		74'800
Krämmen	Ziegenstall		1182		1'100	11'000	
	Ziegenstall		1186		50	3'000	
	Ziegenstall		1791		880	8'000	
	Ziegenstall		1792		1'050	7'000	
	Ziegenstall		1795		60	3'000	
	Ziegenstall		1966		60	4'000	
	Schopf		1511		2'300	8'000	
Wisentrüti	Wald	483		884	50		
	Bach			37	--		
Grüebli, Quarten	Werkhof	525	1866			824'000	86'000
	Gebäude, Anlagen			1398	562'200		
Lehnrüti	Strasse	691		3727	2'000		
	Anlagen, Wiese			253	--		
Vorlauri	Gemeindehaus	715	1026		332'000	396'000	47'700
	Gebäudegrundfläche, Hofraum, Garten			307	63'000		
	Gemeindestrasse	719		458	--		
Freiplatz	Gemeindestrasse	763		817	--		
Dörfli, Unterterzen	Gemeindestrasse	776		303	--		
Chäsachern	Weg	846		164	--		
Bodenacher / Baach- strasse	Strasse	896		1927	--		
Rüti, Unterterzen	Strasse	1488		1143	--		
	Bach			46	--		
Grüebli	Nebensträsschen	1535		131	--		
Rosengarten	Weg	1567		196	--		
Rütiberg	Güterstrasse	2061		4188	--		
Biedern	Waldstrasse				--		
Solen-Nüchen	Waldstrasse				--		
Oberterzen-Nüchen	Perimeterstrasse				--		164'000
Nüchen-Nüchenhöchi	Waldstrasse				--		
Tobelwald	Waldstrasse				--		
Murgseeweg	Alp- und Wanderweg				--		

OBJEKTE	Parz.Nr.	Vers.Nr.	Mass	Verkehrswert	Zeitwert	Buchwert
ELEKTRIZITÄTSWERK QUARTEN						
Grüebli, Quarten	Trafostation	525	2355	153'780	75'000	
	Gebäudegrundfläche			--		
Lehnrüti, Unterterzen	Trafostation	726	895	31'000	27'000	
	Gebäudegrundfläche, Wiese			71	6'000	
Boden, Unterterzen	Trafostation	798	658	23'000	17'000	82'600
	Gebäudegrundfläche, Anlagen			129	10'000	
	Wohnhaus mit Betriebsgebäude	802	1853	2'144'000	2'805'000	285'500
	Autounterstand		1522	55'000	71'000	
	Gebäudegrundflächen, Anlagen			1409	491'000	
	Wege			266	--	
Chäsachern, U'terzen	Trafostation (BR)	822	2473	25'000	45'200	
Tal, Mols	Trafostation	904	522	27'000	36'800	
	Gebäudegrundflächen, Anlagen			56	3'000	
Bünten, Mols	Trafostation	915	130	13'000	12'600	
	Gebäudegrundflächen, Anlagen			134	5'000	
Mültäli, Oberterzen	Trafostation	998	568	34'000	31'000	31'600
	Gebäudegrundfläche, Anlagen			182	5'500	
Schlingen, Mols	Weiherr und Böschung Kraftwerk Talbach	1237		818	120'000	57'700
					--	
Bommerstein, Mols	Trafostation	1261	891	13'000	15'000	
	Nutzwert Boden				2'000	
Gunz, Mols	Trafostation	1328	890	7'000	8'000	
Festisboden, Oberterzen	Trafostation	1951	2274	16'000	17'000	
	Gebäudegrundfläche, Anlagen			44	1'000	
Gosten, Unterterzen	Trafostation Resort Walensee	758	2606	30'000	35'000	38'600
Gosten, Unterterzen	Trafostation Gosten	2469	2605	19'000	30'000	38'600
Bergsboden, U'terzen	Trafostation	2387	2543	11'000	28'000	29'800
Röhrli, Unterterzen	Trafostat. Feinschmiede	1430				58'500
Park Walensee, UT.	Trafostat.Park Walensee	751				
Mattli, Quarten	Trafostation	442				
Neuschönstatt, Quarten	Trafostation	709				
Gubs, Oberterzen	Trafostation	1105				
Lufag, Oberterzen	Trafostation	1539				
Wiese, Oberterzen	Trafostation	1054				32'700
Seeben, Oberterzen	Trafostation	2458				
Grueb, Oberterzen	Trafostation	60				39'500
	Kabelleitungen Freileitungen					619'500 0
WASSERVERSORGUNG QUARTEN						
Chrümmelbach	Wasserreservoir	56	807	23'920	92'000	
Vorlauri	Brunnenplatz	722		97	--	
Schleipf	Wasserreservoir	899	344	41'000	80'900	
	Gebäudegrundfläche, Anlagen, Vorplatz, Weg			298	5'000	
	Leitungsnetz / Hydranten	Diverse			--	38'269
	Wildschutzzaun und Entkeimungsanlage Hinterschwendi ½					

Prüfungs- und Genehmigungsvermerke

Für die Richtigkeit der Rechnungen:
Ortsgemeinde, Elektrizitätswerk, Wasserversorgung

Unterterzen, 31.1.2017

FINANZVERWALTUNG
ORTSGEMEINDE QUARTEN

Fredi Züllig
Kassier

Vorstehende Jahresrechnungen von Ortsgemeinde, Elektrizitätswerk und Wasserversorgung und die Voranschläge wurden vom Ortsverwaltungsrat geprüft und gutgeheissen.

Unterterzen, 1.3.2017

ORTSVERWALTUNGSRAT QUARTEN

Markus Merk
Ortspräsident

Fredi Züllig
Ortsverwaltungsratsschreiber

Vorstehende Jahresrechnungen von Ortsgemeinde, Elektrizitätswerk und Wasserversorgung und die Voranschläge wurden von der Geschäftsprüfungskommission geprüft und für richtig befunden.

Unterterzen, 1.3.2017

DIE GESCHÄFTSPRÜFUNGSKOMMISSION

Albin Gätzi
Stefan Jäger
Heinz Sidler

Vorstehende Jahresrechnungen von Ortsgemeinde, Elektrizitätswerk und Wasserversorgung und die Voranschläge wurden von der Bürgerschaft anlässlich der Bürgerversammlung vom 7. April 2017 genehmigt.

Unterterzen, 7.4.2017

Versammlungsleiter

Stimmenzählende

Protokollführer

Bericht der Geschäftsprüfungskommission an die Bürgerversammlung 2017 der Ortsgemeinde Quarten

Geschätzte Mitbürgerinnen und Mitbürger

Im Rahmen der gesetzlichen Bestimmungen haben wir die Buchführung, die Jahresrechnung und die Amtsführung für das Rechnungsjahr 2016 sowie die Anträge des Rates über den Voranschlag für das Rechnungsjahr 2017 geprüft.

Für die Jahresrechnung und die Amtsführung ist der Verwaltungsrat verantwortlich, während unsere Aufgabe darin besteht, diese zu prüfen und zu beurteilen.

Wir überprüften in Stichproben die Posten und Angaben der Jahresrechnung. Die Arbeitstätigkeiten des Rates wurden mittels Protokollen ausführlich dokumentiert und geben ein gutes Gesamtbild über die geleistete Arbeit ab. Sämtliche Kontoblätter mit den einzelnen Belegen wurden sauber und korrekt geführt und verbucht. Die Buchhaltung stimmt mit der Rechnung überein.

Gemäss unserer Beurteilung entsprechen die Buchführung, die Jahresrechnung und die Amtsführung sowie die Anträge des Rates über den Voranschlag den gesetzlichen Bestimmungen.

Für die grosse Arbeit bei der Erfüllung der vielfältigen Aufgaben in unserer Gemeinde sprechen wir dem Verwaltungsrat und allen Mitarbeitenden der Ortsgemeinde den besten Dank aus.

Aufgrund unserer Prüfung empfehlen wir Ihnen folgende Anträge anzunehmen:

1. Die Jahresrechnungen 2016 der Ortsgemeinde, des Elektrizitätswerkes und der Wasserversorgung Quarten seien zu genehmigen.
2. Die Anträge des Rates über die Voranschläge für das Rechnungsjahr 2017 seien zu genehmigen.

Unterterzen, 1. März 2017

Die Geschäftsprüfungskommission

Stefan Jäger

Albin Gätzi

Heinz Sidler

ORTSVERWALTUNGSRAT QUARTEN

RESSORTS

AMTSDAUER 2013 - 2016

<p>Ortsverwaltungsrat Peter Gätzi</p> <p>Stellvertretung Ruedi Schrepfer</p>	<p>Ortsverwaltungsrat Ruedi Schrepfer</p> <p>Stellvertretung Markus Merk</p>	<p>Ortspräsident Markus Merk</p> <p>Vizepräsident Ruedi Schrepfer</p>	<p>Ortsverwaltungsrat Roger Walser</p> <p>Stellvertretung Markus Zeller</p>	<p>Ortsverwaltungsrat Markus Zeller</p> <p>Stellvertretung Roger Walser</p>
<p>Ø</p> <p>6 Verkehr Strassen und Wege</p> <p>9 Liegenschaften</p>	<p>Ø</p> <p>86 Elektrizitätswerk</p> <p>0 Verwaltung 7 Wohn- und Betriebsgebäude</p> <p>4 Installations- abteilung</p> <p>2 Verteilanlagen 1 Kleinkraftwerk</p> <p>3 Öffentliche Beleuchtung</p> <p>3 Stromein- und Verkauf</p> <p>70 Wasserversorgung</p>	<p>Ø</p> <p>0 Bürgerschaft Verwaltung Personal</p> <p>2 Bildung</p> <p>3 Kultur, Freizeit</p> <p>4 Gesundheit</p> <p>5 Soziale Wohlfahrt</p> <p>9 Finanzen: Ortsgemeinde Elektrizitätswerk Wasserversorgung</p>	<p>Ø</p> <p>810 Gemeindewerk</p> <p>870 Sägerei</p>	<p>Ø</p> <p>800 Landwirtschaft</p> <p>810 Forstwirtschaft</p>
<p>- Mitglied EW-Kommission</p> <p>- Mitglied Einbürgerungs- rat Polit. Gemeinde</p> <p>- Mitglied Perimeter- unternehmen Nüchenstrasse</p>	<p>- Vorsitzender EW-Kommission</p> <p>- Vizepräsident Ortsgemeinde Quarten</p> <p>- Präsident Zweckverband</p>	<p>- Mitglied EW-Kommission</p> <p>- Mitglied Ein- Bürgerungsrat</p> <p>- Delegierter Murgsee AG</p>	<p>- Delegierter Murgsee AG</p>	

Anhang zur Jahresrechnung 2016 der Ortsgemeinde Quarten

Inhalt

1. Rechnungslegungsgrundsätze, Grundsätze zur Bilanzierung und Bewertung, Abschreibungsmethode und –sätze
2. Antrag Verwendung des Ertragsüberschusses
3. Rückstellungsspiegel
4. Beteiligungsspiegel
5. Gewährleistungsspiegel
6. Anlagespiegel
7. Zusätzliche Angaben

1. Rechnungslegungsgrundsätze, Grundsätze zur Bilanzierung und Bewertung, Abschreibungsmethode und –sätze

1.1 Rechnungslegungsgrundsätze

Die Grundsätze zur Rechnungslegung richten sich nach Art. 2 der Verordnung über den Finanzhaushalt der Gemeinden (sGS 152.53). Massgebend sind:

- a) Bruttodarstellung: Aufwendungen und Erträge, Aktiven und Passiven sowie Investitionsausgaben und Investitionseinnahmen werden getrennt voneinander, ohne gegenseitige Verrechnung, in voller Höhe ausgewiesen;
- b) Periodenabgrenzung: Aufwendungen und Erträge werden in der Periode erfasst, während welcher sie verursacht werden;
- c) Fortführung: Für die Rechnungslegung ist die Fortführung der Tätigkeit der Gemeinden wegleitend;
- d) Wesentlichkeit, Verständlichkeit und Zuverlässigkeit: Die für eine rasche und umfassende Beurteilung der Vermögens-, Finanz- und Ertragslage notwendigen Informationen werden klar und nachvollziehbar sowie richtig und glaubwürdig offengelegt;
- e) Vergleichbarkeit: Rechnungen von Gemeinde und Verwaltungsstellen sind untereinander und auf Dauer vergleichbar;
- f) Stetigkeit: Die Rechnungslegung bleibt nach Möglichkeit während eines längeren Zeitraums unverändert.

1.2 Bilanzierung und Bewertung

Die Bestandesrechnung wird als Stichtagsrechnung geführt. Bilanzstichtag ist der 31. Dezember.

Konto	Posten der Bestandesrechnung	Bilanzierungs- und Bewertungsgrundsätze
	AKTIVEN	
10	Fianzvermögen	
100	Flüssige Mittel	Nominalwert (Nennwert) Fremdwährungen sind zum Tageskurs per Bilanzstichtag umgerechnet
101	Guthaben	Sollverbuchung / Bruttomethode
102	Anlagen	Sparkonten zum Nominalwert Die Aktien, Anteilscheine und Anlagefonds wurden höchstens zum Kurswert per 31. Dezember bewertet, die Obligationen höchstens zum Nominalwert oder zum tieferen Kurswert. Je nach Kurs der gehandelten Anlagen können stille Reserven enthalten sein. Einzelbewertungsmethode
108	Aktive Rechnungsabgrenzungen	Nominalwert

11	Ordentliches Verwaltungsvermögen	
110	Sachgüter	Anlage-/Herstellungskosten unter Abzug planmässiger Abschreibungen
12	Darlehen und Beteiligungen des Verwaltungsvermögens	
121	Darlehen und Beteiligungen	Anlage-/Herstellungskosten unter Abzug planmässiger Abschreibungen
	PASSIVEN	
20	Fremdkapital	
200	Laufende Verpflichtungen	Sollverbuchung Bruttomethode Nominalwert (Nennbetrag)
201	Kurzfristige Schulden	Nominalwert
202	Mittel- und langfristige Schulden	Nominalwert
204	Rückstellungen	Nach allgemein anerkannten kaufmännischen Grundsätzen, insbesondere um ungewisse Verpflichtungen und drohende Verluste aus schwebenden Geschäften zu decken.
208	Passive Rechnungsabgrenzungen	Nominalwert
28	Sondervermögen	
280	Zweckbestimmte Zuwendungen	Nominalwert
281	Verpflichtungen für Spezialrechnungen	Nominalwert
282	Verpflichtungen für Vorfinanzierungen	Nominalwert
29	Eigenkapital	
296	Neubewertungsreserve Finanzvermögen	Aufwertungsbetrag über die Anschaffungs- und Herstellungskosten hinaus unter Abzug der vorgenommenen Wiederabschreibungen, der Auflösungen von Veräusserungen der aufgewerteten Aktiven.
298	Uebrigtes Eigenkapital	
299	Bilanzüberschuss/-fehlbetrag	Residualwert: Aktiven abzüglich Passiven vor/nach Gewinnverwendung

1.3 Abschreibungsmethode und –sätze

1.3.1 Finanzvermögen

Das Finanzvermögen der Gemeinde wird nach allgemein anerkannten Grundsätzen bewertet und verwaltet. Abschreibungen werden demzufolge dann vorgenommen, wenn eine Wertverminderung gegenüber dem Buchwert eintritt.

1.3.2 Verwaltungsvermögen

Das Verwaltungsvermögen wird gemäss Abschreibungsreglement abgeschrieben. Die Abschreibungsdauer beträgt höchstens 25 Jahre.

2. Antrag über die Verwendung des Ertragsüberschusses

Der Ortsverwaltungsrat beantragt gestützt auf Art. 112 des Gemeindegesetzes den Ertragsüberschuss wie folgt zu verwenden:

Ortsgemeinde

Ertragsüberschuss

Fr. 99'154.73

- Zusätzliche Abschreibungen auf dem Verwaltungsvermögen	
- Perimeter Nüchenstrasse	Fr. 50'000.--
- Werkhof	Fr. 45'000.--
- Zuweisung an übriges Eigenkapital	
- übriges Eigenkapital	Fr. 4'154.73

Elektrizitätswerk

Ertragsüberschuss

Fr. 169'534.35

- Zusätzliche Abschreibungen auf dem Verwaltungsvermögen	
- Kabelleitungen	Fr. 50'000.--
- Trafostationen	Fr. 50'000.--
- Kraftwerk Talbach	Fr. 18'000.--
- Mobilien	Fr. 50'000.--
- Zuweisung an Eigenkapital	Fr. 1'534.35

Wasserversorgung

Aufwandüberschuss

Fr. 39'816.19

- Bezug/Verrechnung Eigenkapital	Fr. 39'816.19
----------------------------------	---------------

3. Rückstellungsspiegel

Der Rückstellungsspiegel ist eine Aufstellung aller betriebsnotwendigen bestehenden Rückstellungen für Aufwendungen der Gemeinde.

4. Beteiligungsspiegel

Der Beteiligungsspiegel zeigt alle kapitalmässigen Beteiligungen und diejenigen Unternehmen auf, welche durch die Gemeinde massgeblich beeinflusst werden.

5. Gewährleistungsspiegel

Das Elektrizitätswerk der Ortsgemeinde Quarten ist gegenüber verschiedenen Bauherren Eventualverpflichtungen (Bankbürgschaften Handwerker solidar) mit diversen Laufzeiten eingegangen. Der aktuelle Stand per 31.12.2016 beträgt Fr. 126'500.--.

6. Anlagespiegel

Das Wertschriftenverzeichnis auf Seite 38 gibt näher Auskunft.
Das Liegenschaftsverzeichnis finden Sie auf Seite 39 – 42.

7. Zusätzliche Angaben

Leasingverbindlichkeiten

Keine vorhanden.

Verpflichtungskredite

Keine vorhanden.

Finanzplan

Der Finanzplan ist auf den Seiten 36 – 37 ersichtlich.

Personalverzeichnis

Verwaltungsrat

Gätzi Peter
Merk Markus Präsident
Schrepfer Ruedi Vizepräsident
Walser Roger
Zeller Markus

Geschäftsprüfungskommission

Gätzi Albin
Jäger Stefan
Sidler Heinz

Ortsgemeinde

Bachofen Diego Forstwart
Bernold Christian Forstwart (ab 15.8.2016)
Feusi Martin Forstwart
Giger Felix (71) Werkmeister
Linder Philipp Forstwart (bis 30.6.2016)
Pfiffner Thomas Aushilfe Winterdienst
Schmid Remo Forstwart-Lehrling
Senti Roman Sager

Elektrizitätswerk

Alves Stefan Montage-Elektriker-Lehrling
Bless Roger Monteur
Caluori Sonja kfm. Mitarbeiterin (halbtags)
Gemperle Josef Betriebsleiter
Giger Ruedi Elektromonteur
Gubser Simon Elektromonteur-Bauleiter
Jäger René Elektromonteur-Bauleiter
Kühne Josef Netzmonteur (Teilpensum 80 %)
Rupp Caroline Techn. Angestellte (Teilpensum 30 %)
Senti Ivania Hilfsmonteurin
Walser Othmar Techn. Kaufmann (Teilpensum 80 %, ab 1.10.2016)
Wyrsh Sandro Elektroinstallateur-Lehrling (bis 31.7.2016)
Zeller Marcel Elektromonteur (Teilpensum 30%)
Zeller Roland Chefmonteur
Züllig Fredi kfm. Leiter

**ELEKTRIZITÄTSWERK DER
ORTSGEMEINDE QUARTEN**

EW Quarten

Elektroanlagen - 8882 Unterterzen



Tel. 081/738 11 12
Fax. 081/738 15 91
E-Mail: info@ew-quarten.ch
Homepage: www.ew-quarten.ch

Wir empfehlen uns für:

- Beratung und Projektierungen
- Neu - und Umbauten / Industriebauten
- Gewerbe - und Wohnungsbauten
- Universelle Gebäudeverkabelung
- IT/Telekommunikation / EDV-Netzwerke
- Installations- und Haustechnik
- Beleuchtungstechnik
- Elektro-Haushaltsgeräte
- Solaranlagen



ORTSGEMEINDE QUARTEN

Bodenstrasse 5
8882 Unterterzen
Tel. 081/738 11 12
Fax. 081/738 15 91
info@ew-quarten.ch
www.ew-quarten.ch/og

Wir empfehlen uns für:

- Sämtliche Holzerei- und Pflegearbeiten
 - Nutzholzlieferungen
 - Schnitzholzlieferungen
 - Sägereiaufträge
 - Winterdienst
 - Strassenunterhalt
-