

ORTSGEMEINDE QUARTEN

JAHRESRECHNUNGEN 2017

VORANSCHLÄGE 2018



Schwarzgülen

Bürgerversammlung **Freitag, 13. April 2018**
19.30 Uhr
im Bildungszentrum
Neuschönstatt, Quarten

INHALTSVERZEICHNIS

		Seite
Bürgerversammlung	Traktandenliste	1
Amtsbericht	Amtsbericht Geschäftsjahr 2017	2 - 7
Übersicht Jahresergebnisse	Ortsgemeinde, Elektrizitätswerk, Wasserversorgung	8 - 9
Ortsgemeinde	Jahresrechnung 2017 / Budget 2018	10 - 16
	Laufende Rechnung	10 - 13
	Investitionsrechnung	14
	Bestandesrechnung	15
	Abschreibungsplan	16
Elektrizitätswerk	Jahresrechnung 2017 / Budget 2018	17 - 26
	Laufende Rechnung / EW in Zahlen	17 - 21
	Investitionsrechnung	22
	Bestandesrechnung	23
	Abschreibungsplan	24
	Diagramm Stromverkauf	25
	Grafik Kraftwerk Talbach	26
Wasserversorgung	Jahresrechnung 2017 / Budget 2018	27 - 30
	Laufende Rechnung	27
	Investitionsrechnung / Allgemeine Informationen	28
	Bestandesrechnung / Wasserversorgung in Zahlen	29
	Abschreibungsplan / Diagramm Wasserbezug/Wasserverkauf	30
Erläuterungen zu den Jahresrechnungen		31 - 32
	Jahresrechnung Ortsgemeinde	31
	Jahresrechnung Elektrizitätswerk	32
	Jahresrechnung Wasserversorgung	32
Zweckverband Wasserversorgung Quarten / Murg	Jahresrechnung 2017 / Budget 2018	33 - 34
	Laufende Rechnung	33
	Bestandesrechnung / Finanzplan	34
Finanzplan Ortsgemeinde Quarten		35 - 36
	Finanzplan Investitionsrechnung	35
	Finanzplan Laufende Rechnung	36
Wertschriftenverzeichnis		37
Inventar der Liegenschaften		38 - 45
	Ortsgemeinde Quarten	38 - 44
	Elektrizitätswerk und Wasserversorgung Quarten	44 - 45
Prüfungs- und Genehmigungsvermerke		46
Bericht und Anträge der Geschäftsprüfungskommission		47
Ressortübersicht		48
Anhang zur Jahresrechnung 2017 der Ortsgemeinde Quarten		49 - 51
Behörden- und Personalverzeichnis		52

Bürgerversammlung

Freitag, 13. April 2018
Bildungszentrum Neuschönstatt, Quarten

Traktanden:

1. **Vorlage der per 31. Dezember 2017 abgeschlossenen Jahresrechnungen mit Bericht der Geschäftsprüfungskommission**
 - a) der Ortsgemeinde Quarten
 - b) des Elektrizitätswerkes Quarten
 - c) der Wasserversorgung Quarten

2. **Vorlage der Voranschläge 2018**
 - a) der Ortsgemeinde Quarten
 - b) des Elektrizitätswerkes Quarten
 - c) der Wasserversorgung Quarten

3. **Allgemeine Umfrage**

Fehlende Stimmausweise können bis am 13. April 2017, 15.00 Uhr auf der Ortsgemeindekanzlei abgeholt werden.

Unterterzen, im Februar 2018

Der Ortsverwaltungsrat

Amtsbericht über das Geschäftsjahr 2017

Geschätzte Mitbürgerinnen und Mitbürger

Vorwort des Präsidenten

Das Turbulente 2017 gehört schon wieder der Vergangenheit an. Die Weltwirtschaft läuft im Moment auf Hochtouren und davon profitiert die ganze Schweiz und vor allem das Gewerbe und die Industrie. Auch die Ortsgemeinde mit Ihren Betrieben konnte wieder einiges vom Kuchen abschneiden. So konnten wir im 2017 wieder ein erfreuliches Resultat erzielen.

Einige Arbeiten und Änderungen im Betrieb mussten erledigt werden.

Mit der Pensionierung von Fredi Züllig wurden wir gefordert, denn es war nicht einfach einen Ersatz zu finden. Nach der Stellenausschreibung meldeten sich mehrere geeignete Personen. Mit der Wahl des neuen Kaufmännischen Leiters konnten wir die Übergabe vollziehen.

Einige Projekte in der Ortsgemeinde konnten ausgeführt und umgesetzt werden.

So konnten wir nach dem Bau des Kreisels unsere Parkplätze wieder übernehmen.

Die Parkplätze sind nicht mehr Gratis, somit hat die Ortsgemeinde eine neue Einnahmequelle. Bei den Alpen und Forstwirtschaft wurde auch wieder einiges an Arbeiten erledigt. Mehr im Resort Bericht.

Das Erneuerungen in der Ortsgemeinde nicht immer allen gefällt, dafür habe ich Verständnis. Wir von der Verwaltung, liebe Bürgerinnen und Bürger, setzen uns für die Ortsgemeinde ein. Diese wollen wir für die Zukunft rüsten.

Alles was wir Nachhaltig aufbauen, wird der nächsten Generation für die weitere Entwicklung und für neue Ideen zur Verfügung stehen.

Ein wichtiger Teil für die Ortsgemeinde ist auch der Tourismus, denn wir besitzen keine Industrie und werden in Zukunft auch keine ansiedeln können. Die Werte liegen in der Natur, der See, die Bergen und die schönen Alpen.

Danken möchte ich Ihnen, liebe Bürgerinnen und Bürger, für die Unterstützung und Ihr Vertrauen. Ich wünsche Ihnen für das 2018 viel Erfolg bei der Arbeit und im Privaten, vor allem aber Glück und Gesundheit. Ein grosser Dank gehört den Mitarbeiterinnen und Mitarbeitern für Ihren Einsatz. Besten Dank gebührt auch meinen Ratskollegen und der Geschäftsprüfungskommission.

Ortsgemeinde

Kultur und Soziales

Wenn man Kultur und Soziales hört, wird sofort an die Kosten gedacht. Doch auch das gehört zu unserem Auftrag, alte Dokumente und Gebäude für die nächste Generation zu erhalten. Gut besucht war die Kornmühle im 2017. Edwin Walser konnte einige Gruppen und Vereine mit der Vorführung der alten Mühle begeistern.

Mit dem Kauf des Restaurant Don Camillo bleibt ein weiterer Teil der Geschichte für das Dorf erhalten. Somit bleibt der Treffpunkt der Bewohner von Quarten erhalten.

Früher hatten wir im Dorf Quarten zwei Restaurants, eine Post und ein Laden.

Ein wichtiger Anlass im Jahr ist die Bürgerversammlung.

Das Murgtal und das Restaurant Murgsee, das den Ortsgemeinden Murg und Quarten gehört, ist eine Perle in unserem Geschäftsbereich. Nach anfänglichen Befürchtungen des Pächters musste bis zum Saisonende doch festgestellt werden, dass im Grossen und Ganzen der Betrieb gut läuft. Durch das schlechte Wetter war die Organisation für die Pächter nicht immer einfach. Von den Vorgaben der Murgsee AG wurden die meisten Punkte erfüllt. Die Rückmeldungen von Touristen sind meistens positiv. Der gut besuchte Bürgertag ist immer ein beliebter Anlass. Da trifft man sich zur Arbeit und später zum gemütlichen Beisammensein. Dieser Tag ist ein Treffpunkt um mit Bürgern und Bewohnern von Quarten und Unterterzen die aktuellen Themen zu diskutieren.

Nach dem Mittagessen und anschliessendem Unterhaltungsprogramm wird der Tag abgerundet. Für die Kinder werden diverse Spiele organisiert.
Im Weiteren unterstützt die Ortsgemeinde Vereine und diverse Anlässe.
Die Gewerbeausstellung war für die Ortsgemeinde eine super Möglichkeit, die Forstgruppe mit Ihrem Handwerk in der Öffentlichkeit zu zeigen.
Die Ortsgemeinden werden in Zukunft ein wichtiger Teil für die Öffentlichkeitsarbeit sein, dafür braucht es auch die Unterstützung von Ihnen, liebe Bürgerinnen und Bürger.

Strassen, Wege und Liegenschaften

Das Strassenunternehmen Nüchenstrasse, wo die Ortsgemeinde Quarten die Hauptkosten trägt, konnte nach einigen Jahren Vorarbeit und Planung im 2017 ausgeführt und abgeschlossen werden. Dass die Werkgruppe der Ortsgemeinde für das Strassenunternehmen den ordentlichen Unterhalt für die Nüchenstrasse machen darf, dafür möchten wir uns bei allen Beteiligten bedanken.
Von der Politischen Gemeinde Quarten erhalten wir auch jedes Jahr verschiedene Aufträge. Der Winterdienst ist für die Forstgruppe ein wichtiger Teil mit Arbeiten ausgelastet zu sein. Für Wanderwege und Waldstrassen in der Gemeinde Quarten werden jedes Jahr Arbeiten geleistet und das teilweise in unwegsamem Gelände.
Das Aufarbeiten der Schäden die im 2016 entstanden sind, wurden die meisten erledigt. Die Ortsgemeinde unterhält auch einige Liegenschaften, dazu gehört das Ortsgemeindehaus, MFH Grüebli (2 Wohnungen), der Werkhof, die Sägerei, die Kornmühle, Parkplätze und das Wasserkraftwerk bei der Sägerei.

Gemeindewerk / Sägerei

Die Sägerei in Quarten ist für die Ortsgemeinde ein weiteres Kulturobjekt, das geschützt werden muss. Das Holz direkt aus dem Wald, kann direkt vor Ort verarbeitet werden. Es können Klein-Sägeaufträge angeboten werden.
Für die Bearbeitung der Aufträge haben wir Roman Senti angestellt, der die Arbeiten und der kleine Unterhalt erledigt. Nicht jeder Auftrag ist gewinnbringend. Wichtig ist das Angebot zur Holzverarbeitung im Dorf. Die Stromerzeugung im Untergeschoss hat im vergangenen Jahr einiges an Natur-Energie ins Stromnetz eingespeist.

Forstwirtschaft

Ein grosser Stellenwert hat in der Ortsgemeinde die Forstwirtschaft, obwohl der Wert des Holzes jedes Jahr schlechter wird. Doch mit der rationellen Arbeitsweise der Forstgruppe und der guten Organisation sind die Holzereiaufträge immer noch sehr interessant. In Zusammenarbeit mit Werkmeister und Förster konnte die Planung für die Holzernte im 2017 mit 1862 Fm festgelegt werden. Doch nicht immer gelingt es, dass die gesamte Menge ausgeführt werden kann. Einige Holzschläge konnten für Private gemacht werden. Diese Aufträge sind für die Ortsgemeinde eine sehr gute Auslastung und Finanziell interessant.

Die Schutzwald – und Jungwaldpflege ist für die Werkgruppe auch ein wichtiger Anteil von Arbeiten, die durch Bund und Kanton mit Beiträgen unterstützt wird. Die Auszahlung für das 2017 liegt bei Fr. 106`754.00. Ohne diese Beiträge würden wir bei der Holznutzung im Gebirgswald ein grösseres Defizit erzielen.

Der jährliche Verbrauch der Holzschnitzel-Heizung im Zentrum Neuschönstatt ist für die Holzerträge ein grosser Teil, um das gute Resultat zu erreichen. Für die gute Zusammenarbeit und der Abnahme von Holzschnitzel möchten wir uns bei Ihnen bedanken. Auch dieses Jahr ist unser Betrieb von grösseren Unfällen verschont geblieben, dank der guten Aus- und Weiterbildungen des Personals und die Aufmerksamkeit von jedem einzelnen Mitarbeiter. Für die Planung und gute Vorbereitung ist der Werkmeister und der Förster verantwortlich. Auch dieses Jahr konnten wir für den Forstbetrieb zusätzliche Hilfsgeräte anschaffen um die Arbeiten rationeller und sicherer zu machen.

Das ganze Forstteam leistet einen super Job. Dafür gebührt Ihnen einen grossen Dank. Für die Planung, Beratung und Vorbereitung ist die Waldregion mit Thomas Brandes und unserem zuständigen Revierförster Jakob Jäger für unsere Ortsgemeinde sehr wichtig. Danke für die gute Zusammenarbeit.

Alpen/Landwirtschaft

Die Alpen und Landwirtschaft wird auch in Zukunft ein wichtiges Tätigkeitsfeld der Ortsgemeinde sein. Im 2017 wurden keine grösseren Arbeiten ausgeführt. Bei der letzten Alpwanderung mit dem Verwaltungsrat wurde einiges besprochen und anfallende Arbeiten aufgenommen. Beim Weg zur Alp Erdis mussten weitere Unterhaltsarbeiten gemacht werden, da diese an verschiedenen Stellen verwachsen und ausgespült war.

Auf Ende 2017 wurde der Pachtvertrag mit dem alten Pächter gekündigt, somit musste die Verpachtung neu ausgeschrieben werden. Der neue Pachtvertrag wird anfangs 2018 vergeben.

Elektrizitätswerk

Netz und Installation

Für die Installationsabteilung war das 2017 ein erfolgreiches Jahr. Unter der Leitung von Roland Zeller konnten einige Neu- und Umbauten, Reparaturen für unsere Kunden ausgeführt werden. Das Installationsteam ist gut aufgestellt und leistungsbezogen.

Dem ordentlichen Unterhalt des Verteilnetzes wird grosse Aufmerksamkeit geschenkt. Dieses wird von unserer Netztruppe hervorragend bewältigt. Unvorhergesehene Netzunterbrüche gab es im vergangenen Jahr nur wenige.

Die Eigenproduktion im Kraftwerk Talbach betrug im 2017 345'091 kWh im Vorjahr 274'013 kWh.

Die Stromstatistik des hydrologischen Jahres (01.10.2016 – 30.09.2017) zeigt eine Stromverkaufszunahme von 2.1%. Der Verkauf betrug 12'221'212 kWh im Vorjahr 11'966'171 kWh. In Franken liegt der Stromverkauf im hydrologischen Jahr 2016/2017 bei Fr. 2'347'434.85.

Allen geschätzten Kunden vom Elektrizitätswerk und der Installation danken wir für Ihr Vertrauen in unseren Dienstleistungsbetrieb. Wir hoffen, Sie auch in Zukunft zu unserer Kundschaft zählen zu dürfen.

Die Investitionsübersicht für 2018 zeigt sich wie folgt:

Primärleitungen

Verkabelung TS Gubs- TS Tal	(2017/2018)	Fr. 100'000.00
-----------------------------	-------------	----------------

Total		Fr. 100'000.00
--------------	--	-----------------------

Transformatorstationen

TS Blumenau	(2017/2018)	Fr. 15'000.00
-------------	-------------	---------------

Umbau TS Tal	(2017/2018)	Fr. 20'000.00
--------------	-------------	---------------

Umbau TS Neuschönstatt		Fr. 50'000.00
------------------------	--	---------------

Total		Fr. 85'000.00
--------------	--	----------------------

Sekundärnetz

Verkabelung Büel		Fr. 48'000.00
Verkabelung Fratten		Fr. 20'000.00
Verkabelung Boden, Oberterzen		Fr. 57'000.00
Verkabelung Dörfli, Oberterzen		Fr. 30'000.00
Verkabelung Hof, Mols	(2017/2018)	Fr. 22'000.00
Verkabelung Bünthen	(2017/2018)	Fr. 20'000.00
Verkabelung Amatinga, Oberterzen		Fr. 40'000.00
Hausanschlüsse		Fr. 20'000.00
Smart Meter		Fr. 40'000.00
Total		Fr. 297'000.00

Strassenbeleuchtung

Öffentliche Beleuchtung		Fr. 80'000.00
Total		Fr. 80'000.00

Wasserversorgung

Der Betrieb der Wasserversorgung ist im vergangenen Jahr ruhig verlaufen. Dieses Jahr mussten nur kleinere Lecks repariert werden, ansonsten funktioniert die Wasserversorgung sehr gut. Für den Unterhalt am Netz, Hydranten, Schieber und Druckbrecher werden auch immer einige Stunden aufgewendet. Was einiges an Arbeit gibt, ist die Aufarbeitung und Planung des Leitungsnetzes. Es müssen einige Leitungen und Gebäudeanschlüsse in den Netzplan aufgenommen werden, da diese im bestehenden Plan nicht enthalten sind. Wir hoffen, dass bis Ende 2018 alle Neuanschlüsse und Änderungen aufgenommen sind.

Die gemachten Wasserproben sind alle ohne Mängel.

Gemäss Wasserstatistik sind im hydrologischen Jahr 2016/2017 39'606m³ Wasser über Wasseruhren registriert und verkauft worden. Der ganze gemessene Netzbezug pro Jahr liegt bei 80'406m³ oder pro Tag 220.30m³. Der Wasserverlust beziffert sich mit 13'908m³. Dieser Wert konnte stark reduziert werden.

Zweckverband Wasserversorgungen Quarten / Murg

Der Nettoaufwand 2017 beziffert sich auf Fr. 10'706.30. Der Aufwand wird in Betriebs- und Bereitschaftskosten aufgeteilt und nach vertraglichen prozentualen Anteilen zwischen den beiden Wasserversorgungen Murg und Quarten gesplittet.

Der Betrieb des Zweckverbandes läuft reibungslos und die Zusammenarbeit zwischen den beiden Wasserversorgungen ist sehr gut.

Bürgerschaft, Verwaltung, Finanzen, Personal

Folgende in der Gemeinde wohnhaften Mitbürgerinnen und Mitbürger durften einen speziellen Geburtstag feiern. Der Ortsverwaltungsrat hat die Jubilare zu Hause besucht und ihnen die Glückwünsche der Ortsgemeinde und ein Präsent überreicht. Dies ist ein schöner Brauch, wenn wir die Bürgerinnen und Bürger nicht ganz vergessen, denn auch sie waren für die Ortsgemeinde da.

80 Jahre	Gätzi Hans, Murgtalstrasse 7, Quarten	22.03.1937
	Meyer Ruedi, Quartnerstrasse 11, Unterterzen	16.04.1937
	Pfiffner Louis, Rütistrasse 20, Unterterzen	27.07.1937
	Walser Claire, Quartnerstrasse 1, Unterterzen	16.08.1937
	Giger Felix, Murgtalstrasse 23, Quarten	29.10.1937
90 Jahre	Meyer Ernst, Rosengartenstrasse 9, Unterterzen	10.04.1927
94 Jahre	Gätzi Theresia, Lehstrasse 9, Quarten	27.08.1923

Verwaltung / Administration / Finanzen

Mit Freude dürfen wir auch dieses Jahr eine positive Rechnung präsentieren. Für diesen Erfolg sind sicher das ganze Personal und auch der Ortsverwaltungsrat massgebend beteiligt.

Die Ortsgemeinderechnung schliesst mit einem Ertragsüberschuss von Fr. 110`356.94 ab, wobei ordentliche Abschreibungen von Fr. 57`945.00 gemacht wurden.

Die EW-Rechnung zeigt einen Ertragsüberschuss von Fr. 264`728.72. Die ordentlichen Abschreibungen belaufen sich auf Fr 161`186.80.

Der EW-Beitrag an die Ortsgemeinde beläuft sich auf Fr. 80`000.00

Ebenfalls mit einem Ertragsüberschuss von Fr. 26`972.65 schliesst die Rechnung der Wasserversorgung ab, wobei im 2017 ausserordentlich hohe Anschlussbeiträge von Fr. 103`475.00 zu verzeichnen waren.

Für die saubere und übersichtliche Buchhaltung danke ich Fredi Züllig, der dies immer mit viel Einsatz und Genauigkeit erledigt hat.

Leistungen für die Öffentlichkeit

Die Ortsgemeinde Quarten leistet namhafte Beiträge an die Öffentlichkeit. So dürfen folgende Leistungen erwähnt werden:

- die ganze Waldpflege
- Pflege der Alpen und Weiden
- Beitrag an die Infrastruktur beim alljährlichen Viehmarkt
- finanzielle Beiträge an Vereine
- Bürgertag: Arbeitseinsatz mit gemütlichem Anlass
- Einsätze für Vereine auf Alpen und im Wald
- Diverse weitere Unterstützungen

Personelles

Anfangs November ging Fredi Züllig in Pension. Für den Einsatz im Dienste der Ortsgemeinde und dem EW möchten wir ihm nochmals danken und wünschen Fredi alles Gute für die Zukunft.

Im 2017 konnte Josef Kühne sein 10 Jahr-Dienstjubiläum beim EW Quarten feiern. Wir gratulieren ihm zu diesem Jubiläum und danken für den grossen Einsatz und wünschen alles Gute für die Zukunft.

Zum Schluss möchte ich allen Mitarbeiterinnen und Mitarbeiter für ihren Einsatz im Dienste der Ortsgemeinde und des Elektrizitätswerkes den herzlichen Dank aussprechen.

Ihnen, geschätzte Mitbürgerinnen und Mitbürger, danken wir für das Interesse an unserer Ortsgemeinde und hoffen weiterhin auf ihre wertvolle Mithilfe und Unterstützung.

Stark sind wir nur, wenn wir zusammenhalten.



Quarten, im Vordergrund das Restaurant Don Camillo

Uebersicht Jahresergebnisse

	Voranschlag 2017		Rechnung 2017		Voranschlag 2018	
	Aufwand	Ertrag	Aufwand	Ertrag	Aufwand	Ertrag
Ortsgemeinde						
<u>Laufende Rechnung</u>						
Total Aufwand	829'700.00		901'884.38		1'000'471.00	
Total Ertrag		804'000.00		1'012'241.32		958'100.00
Aufwandüberschuss		25'700.00				42'371.00
Ertragsüberschuss			110'356.94			
<u>Investitionsrechnung</u>						
Total Ausgaben	224'000.00		207'797.00		105'000.00	
Total Einnahmen		0.00		0.00		0.00
Nettoinvestition						
Zunahme		224'000.00		207'797.00		105'000.00
Abnahme						
Elektrizitätswerk						
<u>Laufende Rechnung</u>						
Total Aufwand	4'225'200.00		4'910'694.44		4'505'390.00	
Total Ertrag		4'267'300.00		5'175'423.16		4'550'925.00
Aufwandüberschuss						
Ertragsüberschuss	42'100.00		264'728.72		45'535.00	
<u>Investitionsrechnung</u>						
Total Ausgaben	768'000.00		703'765.55		635'000.00	
Total Einnahmen		50'000.00		77'797.90		30'000.00
Nettoinvestition						
Zunahme		718'000.00		625'967.65		605'000.00
Abnahme						
Wasserversorgung						
<u>Laufende Rechnung</u>						
Total Aufwand	75'100.00		117'287.80		92'620.00	
Total Ertrag		79'000.00		144'260.45		83'900.00
Aufwandüberschuss						8'720.00
Ertragsüberschuss	3'900.00		26'972.65			
<u>Investitionsrechnung</u>						
Total Ausgaben	30'000.00		11'875.60		30'000.00	
Total Einnahmen		10'000.00		103'475.00		10'000.00
Nettoinvestition						
Zunahme		20'000.00				20'000.00
Abnahme			91'599.40			

Übersicht Werte aus Jahresrechnungen						
			2017			
			Ortsgemeinde	Elektrizitätswerk	Wasserversorgung	Wasserversorgung
1. Ertragsüberschüsse	CHF 99'154.73	CHF 169'534.35	CHF 110'356.94	CHF 264'728.72	CHF 26'972.65	
2. Abschreibungen ordentliche zusätzliche	CHF 80'359.85 CHF 61'359.85 CHF 19'000.00	CHF 292'902.20 CHF 168'802.20 CHF 124'100.00	CHF 152'945.00 CHF 57'945.00 CHF 95'000.00	CHF 329'186.80 CHF 161'186.80 CHF 168'000.00	CHF 3'829.00 CHF 3'829.00 CHF 0.00	
3. Selbstfinanzierung	CHF 179'514.58	CHF 462'436.55	CHF 263'301.94	CHF 593'915.52	CHF 30'801.65	
4. Nettoinvestitionen	CHF 71'375.45	CHF 231'736.60	CHF 207'797.00	CHF 625'967.65	-CHF 91'599.40	
5. Verschuldung Abnahme Zunahme	CHF 108'139.13	CHF 230'699.95	CHF 55'504.94	CHF 32'052.13	CHF 122'401.05	
			CHF 1'547.19			

ORTSGEMEINDE QUARTEN

Verwaltungsrechnung

Voranschlag 2017				Rechnung 2017		Voranschlag 2018	
Aufwand	Ertrag	Konto	Laufende Rechnung	Aufwand	Ertrag	Aufwand	Ertrag
829'700	804'000		Laufende Rechnung	901'884.38	1'012'241.32	1'000'471	958'100
101'100	13'800	0	Allgemeine Verwaltung	108'946.70	12'934.25	112'084	13'300
7'000		10	Bürgerversammlung, Abstimmung, Wahlen	6'642.95		7'084	
0		300.0	Löhne	168.00		84	
2'500		310.0	Büromaterial, Drucksachen	3'462.55		3'500	
500		318.0	Porti, Versandkosten	512.40		500	
4'000		318.1	Bürgerimbiss	2'500.00		3'000	
10'300		11	Geschäftsprüfungs-kommission	8'775.65		9'500	
1'500		300.0	Sitzungs- und Taggelder	1'181.25		1'500	
8'800		318.0	Buchprüfung extern	7'594.40		8'000	
33'000	1'000	12	Ortsverwaltungsrat	46'160.50	0.00	47'000	500
30'000		300.0	Sitzungs- und Taggelder	42'549.00		43'000	
0		309.0	Übriger Personalaufwand	912.50		1'000	
3'000		317.0	Spesenentschädigungen	2'699.00		3'000	
	1'000	436.0	Rückerstattungen		0.00		500
35'700	500	40	Allgemeine Verwaltung	36'672.45	500.00	35'550	500
5'400		301.0	Löhne	7'033.70		6'000	
2'700		303.0	Sozialversicherung	3'913.65		2'000	
4'600		309.0	Uebriger Personalaufwand	3'957.25		4'500	
2'000		310.0	Büromaterial, Drucksachen	1'793.20		2'000	
600		315.0	Unterhalt Mobilien, Maschinen	0.00		500	
5'000		316.0	Mieten/Benützungskosten	5'000.00		5'000	
400		317.0	Spesenentschädigungen	118.35		300	
4'500		318.0	PC-/Bankgebühren	4'390.30		4'500	
500		318.1	Versicherungen	250.00		500	
0		352.0	Entschädigung Daten	216.00		250	
10'000		363.0	Betriebsbeitrag EWQ	10'000.00		10'000	
	500	436.0	Rückerstattungen		500.00		500
9'200	12'300	70	Gemeindehaus Quarten	5'418.70	12'434.25	7'050	12'300
800		301.0	Löhne Abwart	299.00		500	
100		303.0	Sozialversicherung	28.45		50	
0		311.0	Anschaffung Mobilien	0.00		0	
1'700		312.0	Wasser, Energie, Heizung	1'949.95		2'000	
600		313.0	Verbrauchsmaterial	19.95		500	
1'000		314.0	Baulicher Unterhalt	211.70		1'000	
1'000		315.0	Uebriger Unterhalt	949.35		1'000	
4'000		318.0	Versicherungen, Abgaben	1'960.30		2'000	
	11'500	427.0	Mietertrag		11'500.00		11'500
	800	436.0	Rückerstattungen		934.25		800
5'900	0	80	Besondere Anlässe, Verbände	5'276.45	0.00	5'900	0
5'000		318.0	Anlässe u. Veranstaltungen	4'406.45		5'000	
900		319.0	Verbände Mitgliedschaft	870.00		900	
	0	436.0	Rückerstattungen		0.00		0

ORTSGEMEINDE QUARTEN

Verwaltungsrechnung

Voranschlag 2017				Rechnung 2017		Voranschlag 2018	
Aufwand	Ertrag	Konto	Laufende Rechnung	Aufwand	Ertrag	Aufwand	Ertrag
300		2	Bildung	200.00	0.00	300	
300		220	Sonderschulen	200.00		300	
300		365.0	Beiträge	200.00		300	
1'000		3	Kultur und Freizeit	2'440.00		2'500	
1'000		309	Kulturförderung	2'440.00		2'500	
0		318.0	Einbürgerungsgebühren	0.00		0	
1'000		365.0	Beiträge	2'440.00		2'500	
500		4	Gesundheit	100.00		500	
500		440	Ambulante Krankenpflege	100.00		500	
500		365.0	Beiträge	100.00		500	
600	1'000	5	Soziale Wohlfahrt	508.25	1'200.00	600	1'000
600	1'000	530	Allgemeine Fürsorge	508.25	1'200.00	600	1'000
600		365.0	Beiträge	500.00		600	
0		380.0	Fondeinlagen	8.25		0	
	1'000	480.0	Fondentnahmen		1'200.00		1'000
149'500	135'000	6	Verkehr	110'334.00	154'818.40	134'000	147'000
149'500	135'000	620	Ortsgemeindestrassen	110'334.00	154'818.40	134'000	147'000
66'000		301.0	Löhne	60'947.90		65'000	
6'000		303.0	Sozialversicherung	4'810.25		5'000	
1'800		304.0	Personalversicherung	2'056.80		2'500	
3'500		305.0	Unfall-/Krankenversicherung	2'818.90		3'000	
6'000		311.0	Möbilien/Maschinen	370.45		5'000	
700		312.0	Strom Garagen	386.70		500	
25'000		313.0	Bau- u. Verbrauchsmaterial	18'093.40		25'000	
30'000		314.0	Baulicher Unterhalt	9'290.45		15'000	
5'000		315.0	Unterhalt Maschinen/Fz	2'484.80		3'000	
4'000		318.0	Versicherungen, Abgaben	3'074.85		4'000	
0		319.0	Übriger Sachaufwand	302.50		500	
1'500		380.0	Perimeterbeitrag Solenrank-Nüchen	1'428.00		1'500	
0		390.0	Intern verrechneter Personalaufwand	1'606.50		1'500	
0		391.0	Intern verrechneter Sachaufwand	2'662.50		2'500	
	45'000	434.0	Dienstleistungen		54'266.10		50'000
	80'000	434.1	Strassenunterhalt PGQ		100'552.30		90'000
	2'000	436.0	Rückerstattungen		0.00		2'000
	8'000	491.0	Intern verrechneter Sachertrag		0.00		5'000

ORTSGEMEINDE QUARTEN

Verwaltungsrechnung

Voranschlag 2017				Rechnung 2017		Voranschlag 2018	
Aufwand	Ertrag	Konto	Laufende Rechnung	Aufwand	Ertrag	Aufwand	Ertrag
464'000	452'800	8	Volkswirtschaft	573'971.03	662'799.17	573'800	619'500
77'800	39'000	800	Landwirtschaft und Alpen	58'585.00	41'341.40	96'000	41'000
37'000		301.0	Löhne	23'385.20		25'000	
2'700		303.0	Sozialversicherung	1'850.10		2'500	
1'000		304.0	Personalversicherung	788.05		1'000	
2'000		305.0	Unfall-/Krankenversicherung	1'083.10		2'000	
1'000		311.0	Möbilien/Werkzeuge	0.00		5'000	
7'000		313.0	Verbrauchsmaterial	8'892.50		20'000	
15'000		314.0	Baulicher Unterhalt	12'907.50		25'000	
1'000		315.0	Unterhalt Möbel/Werkzeuge	0.00		1'000	
500		317.0	Spesenentschädigungen	0.00		500	
1'000		318.0	Transporte	0.00		2'500	
7'000		318.1	Versicherungen, Abgaben	8'257.95		9'000	
600		365.0	Beiträge	450.00		500	
		390.0	Intern verrechneter Personalaufwand	970.60		0	
		391.0	Intern verrechneter Sachaufwand	0.00		2'000	
2'000		427.0	Alp-, Pacht- und Mietzinse		11'090.00		11'000
	11'000	434.0	Alpunterhaltsbeiträge		24'901.00		25'000
	24'000	436.0	Rückerstattungen		5'350.40		5'000
	4'000						
362'900	378'800	810	Forstwirtschaft	490'891.43	566'874.70	450'500	528'500
182'000		301.0	Löhne	209'569.20		200'000	
13'700		303.0	Sozialversicherung	16'565.40		15'000	
5'200		304.0	Personalversicherung	7'067.55		7'000	
10'000		305.0	Unfall-/Krankenversicherung	9'881.30		10'000	
6'000		309.0	Uebriger Personalaufwand	10'239.10		8'000	
5'000		311.0	Möbilien/Maschinen	1'655.55		10'000	
1'000		312.0	Strom/Wasser/Heizung	1'655.50		1'500	
13'000		313.0	Verbrauchsmaterial	42'501.43		30'000	
1'000		314.0	Baulicher Unterhalt	4'673.00		5'000	
8'000		315.0	Unterhalt Maschinen/WZ	16'742.45		15'000	
6'000		317.0	Spesenentschädigungen	4'214.95		5'000	
25'000		318.0	Revierbeförderung	30'605.25		30'000	
70'000		318.1	Holzereikosten	122'448.70		100'000	
9'000		318.2	Versicherungen, Abgaben	11'952.15		12'000	
2'000		319.0	Verbände	1'112.50		2'000	
0		380.0	Einlagen Forstreservfond	7.40		0	
		391.0	Intern verrechneter Sachaufwand	0.00		0	
6'000		434.0	Arbeiten für Dritte		270'375.85		260'000
	95'000	435.0	Holzverkäufe		163'620.65		163'000
	180'000	436.0	Rückerstattungen		8'708.00		10'000
	10'000	461.0	Beiträge		108'280.10		80'000
	85'000	461.1	Beitrag Arvenreservat		13'227.60		13'000
	8'800	491.0	Intern verrechneter Sachertrag		2'662.50		2'500
	0						
500		830	Tourismus, Kommunale Werbung	100.00		500	
500		365.0	Beiträge	100.00		500	

ORTSGEMEINDE QUARTEN

Verwaltungsrechnung

Voranschlag 2017				Rechnung 2017		Voranschlag 2018	
Aufwand	Ertrag	Konto	Laufende Rechnung	Aufwand	Ertrag	Aufwand	Ertrag
22'800	35'000	870	Sägerei	24'394.60	54'583.07	26'800	50'000
10'000		301.0	Löhne	16'569.55		15'000	
800		303.0	Sozialversicherung	1'295.05		1'200	
700		305.0	Unfall-/Krankenversicherung	760.25		800	
2'000		311.0	Möbilien/Werkzeuge	0.00		2'000	
800		312.0	Strom	773.35		800	
1'500		313.0	Verbrauchsmaterial	2'168.40		2'000	
3'000		314.0	Baulicher Unterhalt	1'164.50		2'000	
3'000		315.0	Unterhalt Maschinen/WZ	792.50		2'000	
1'000		318.0	Versicherungen, Gebühren,	871.00		1'000	
	13'000	434.0	Dienstleistungen		25'599.20		25'000
	22'000	435.1	Verkauf von Energie		26'406.77		25'000
	0	436.0	Rückerstattungen		0.00		0
		490.0	Intern verrechneter Personalertrag		2'577.10		
112'700	201'400	9	Finanzen	105'384.40	180'489.50	176'687	177'300
18'500	121'100	942	Uebrig Liegenschaften	23'056.40	100'182.45	41'000	127'000
500		312.0	Strom, Energie, Heizung	567.65		1'000	
2'000		313.0	Verbrauchsmaterialien	60.00		5'000	
8'000		314.0	Baulicher Unterhalt	11'742.60		25'000	
8'000		318.0	Versicherungen, Abgaben	10'686.15		10'000	
	5'300	423.0	Pachtzinse		5'896.00		27'500
	34'500	427.0	Mietertrag Egglisbodenstrasse 23		28'960.00		33'000
	3'300	436.0	Rückerstattungen		3'739.55		3'500
	13'000	439.0	Wasserrechtsanteile		13'043.00		13'000
	65'000	439.1	Konzessionseinnahmen		48'543.90		50'000
24'000	100	950	Zinsen	24'383.00	41.70	33'050	100
0		321.0	Bankzinsen kurzfristig	37.70		50	
24'000		322.0	Bankzinsen langfristig	24'345.30		33'000	
	0	420.0	Zinsen Bankguthaben		0.00		0
	100	422.0	Zinsen auf Anlagen		41.70		100
	80'200	960	Beiträge ohne Zweckbindung		80'265.35		50'200
	200	440.0	Anteile an Bundeseinnahmen		265.35		200
	80'000	463.0	Beitrag EW an Ortsgemeindehaushalt		80'000.00		50'000
	0	482.0	Entnahme Vorfinanzierung		0.00		0
70'200		990	Abschreibungen	57'945.00		102'637	
70'200		331.0	Ordentliche Abschreibung	57'945.00		102'637	
0		334.0	Direktabschreibungen	0.00		0	

ORTSGEMEINDE QUARTEN

Investitionsrechnung

Voranschlag 2017				Rechnung 2017		Voranschlag 2018	
Ausgaben	Einnahmen	Konto	Investitionsrechnung	Ausgaben	Einnahmen	Ausgaben	Einnahmen
224'000		5	Ausgaben	207'797.00		105'000	
0		500	Grundstücke	0.00		45'000	
0		500	Alpen inkl. Gebäude	0.00		45'000	
104'000		501	Tiefbauten	96'547.35		20'000	
44'000		501.2	Perimeter Nüchenstrasse Oberterzen-Solen	43'875.45		10'000	
60'000		501.7	Parkplatzbewirtschaftung Unterterzen	52'671.90		10'000	
0		505.0	Waldungen	0.00		25'000	
0		505.0	Sitenstaudenwald	0.00		25'000	
120'000		506	Fahrzeuge / Mobilien	111'249.65		15'000	
120'000		506.0	Fahrzeuge	111'249.65		0	
0		506.1	Mobilien	0.00		15'000	
0		6	Einnahmen		0.00		0
0		66	Beiträge		0.00		0
0		660.0	Bundesbeiträge an Wald- strasse Solen-Nüchen		0.00		0
0		663.0	Uebrige Beiträge		0.00		0
0		68	Übernahme Abschreibungen		0.00		0
0		680.0	Direktabschreibung		0.00		0
224'000		0	Zusammenzug nach Funktionen	207'797.00	0.00	105'000	0
	224'000		Zunahme/Abnahme der Nettoinvestition		207'797.00		105'000
0	0	70	Ortsgemeindehaus	0.00	0.00	0	0
0	0	33	Wanderwege	0.00	0.00	0	0
104'000	0	62	Gemeindestrassen	96'547.35	0.00	20'000	0
0	0	80	Landwirtschaft	0.00	0.00	70'000	0
120'000	0	81	Forstwirtschaft	111'249.65	0.00	15'000	0
0	0	87	Sägerei	0.00	0.00	0	0

ORTSGEMEINDE QUARTEN
Bestandesrechnung

Konto		Anfangsbestand	Veränderungen		Endbestand
		01.01.2017	Zuwachs	Abgang	31.12.2017
1	AKTIVEN	1'829'960.88			2'354'054.07
10	Finanzvermögen				
1000.00	Kassa	1'427.05	2'022.45		3'449.50
1001.00	Postcheck	77'771.50	610'803.44		688'574.94
1002.02	Bankguthaben	77'525.28		38'977.65	38'547.63
1015.00	Debitoren	322'759.70		90'644.55	232'115.15
1015.01	Verrechnungssteuerguthaben	4.20			4.20
1020	Festverzinsliche Wertpapiere	59'364.70	37.50		59'402.20
1021.02	Anteilscheine	700.00			700.00
1022.00	Darlehen	25'000.00			25'000.00
1023.00	Wiesland	52'708.45			52'708.45
1023.01	Bauland	0.00			0.00
1023.02	Wohnliegenschaft Grüebli	650'000.00			650'000.00
1080.00	Rechnungsabgrenzungen	14'000.00		14'000.00	0.00
11	Verwaltungsvermögen				
1100.00	Alpen mit Gebäuden	105'300.00		10'530.00	94'770.00
1101	Tiefbauten	164'000.00	29'447.35		193'447.35
1103	Hochbauten	208'500.00		61'350.00	147'150.00
1105.00	Ortsgemeinde-Waldungen	43'400.00		4'340.00	39'060.00
1106.00	Mobilien, Maschinen	27'500.00	101'624.65		129'124.65
2	PASSIVEN	1'829'960.88			2'394'054.07
20	Fremdkapital				
2000.00	Uebrige Kreditoren	29'907.30	42'454.20		72'361.50
2010.00	KK Raiffeisenbank Quarten	0.00			0.00
2021.04	Darlehen Wasserversorgung	0.00			0.00
2021.05	RBQ, Hypothekendarlehen	615'600.00		2'400.00	613'200.00
2029.00	Perimeter Solen-Nüchen	0.00	8'160.00		8'160.00
2080.00	Rechnungsabgrenzungen	8'980.00		8'050.00	930.00
2800	Fondverpflichtungen	37'423.75	508'572.05		545'995.80
2820.00	Verpflichtung für Vorfinanzierungen	0.00			0.00
29	Eigenkapital				
2900.00	Kumulierte Ergebnisse Vorjahre	1'037'151.32			1'043'049.83
2900.01	Jahresergebnis	99'154.73	11'202.21		110'356.94
2900.02	Uebrigtes Eigenkapital	1'743.78		1'743.78	0.00

ORTSGEMEINDE QUARTEN
Abschreibungsplan

Konto	Projekte	Beschluss- jahr	Kredit	Kumulierte Netto- Investitionen 1965-31.12.2016	Tilgungs- periode	Buchwert 01.01.2017	Netto- Investitionen 2017	Abschreibungen 2017	Buchwert 31.12.2017	Pro 2018 vorgesehene Abschreibungen
1100	Grundstücke									
1100.00	Alpen inkl. Gebäude			993'995.50	10%	105'300.00	0.00	10'530.00	94'770.00	9'477.00
1101	Tiefbauten									
1101.01	Perimeter Nüchenstrasse	1979		772'028.70	15%	164'000.00	43'875.45	17'100.00	140'775.45	21'200.00
1101.02	Deponie Schwendi			15'000.00						
1101.03	Uebrige Strassen / Wege			1'303'222.65	15%	0.00		0.00	0.00	0.00
1101.04	Nüchen-Nüchenhöchi	1989 / 1992	475'000.00							
1101.05	Erschliessung Tobelwald		225'000.00	243'266.20	15%					
1101.06	Parkplatz Unterterzen	2016		14'866.85	15%	0.00	52'671.90	0.00	52'671.90	8'000.00
1103	Hochbauten									
1103.00	Gemeindehaus			226'701.70	10%	47'700.00	0.00	4'770.00	42'930.00	4'300.00
1103.01	Forstwerkhof	1996	1'000'000.00	533'700.70	4 / 7 / 10%	86'000.00	0.00	4'100.00	36'900.00	3'700.00
1103.02	Sägerei/KW Laubach	2012	140'000.00	149'991.35	10%	74'800.00	0.00	7'480.00	67'320.00	6'800.00
1105	Waldungen									
1105.00	Waldungen				10%	43'400.00		4'340.00	39'060.00	3'960.00
1106	Maschinen, Fahrzeuge									
1106.00	Maschinen, Fahrzeuge			360'497.30	35%	27'500.00	111'249.65	9'625.00	129'124.65	45'200.00
1106.01	Laufkran	1982		16'221.00	35%					
				4'629'491.95		548'700.00	207'797.00	57'945.00	603'552.00	102'637.00

ELEKTRIZITÄTSWERK QUARTEN

Verwaltungsrechnung

Voranschlag 2017		Konto	Laufende Rechnung	Rechnung 2017		Voranschlag 2018	
Aufwand	Ertrag			Aufwand	Ertrag	Aufwand	Ertrag
4'028'500	4'242'200	8	ELEKTRIZITÄT	4'723'333.24	5'150'020.21	4'267'425	4'526'000
403'500	403'500	8600	VERWALTUNG	436'691.34	436'691.24	409'300	409'300
14'000		300.0	Sitzungs- und Taggelder	11'002.75		14'000	
260'000		301.0	Löhne Verwaltung	290'341.45		260'000	
20'500		303.0	Sozialversicherungen	20'260.60		20'500	
16'700		304.0	Personalversicherungen	25'024.80		20'000	
5'500		305.0	Unfall-/Krankenversicherung	4'164.60		5'500	
10'000		309.0	Uebriger Personalaufwand	14'526.00		12'000	
9'000		310.0	Büromaterial/Drucksachen	10'474.05		10'000	
8'000		311.1	Anschaffung Mobilien	5'014.65		8'000	
800		313.0	Verbrauchsmaterial	515.05		800	
10'000		314.0	Baulicher Unterhalt Büro	360.40		10'000	
7'000		315.0	Unterhalt Büromaschinen	5'661.55		7'000	
6'000		317.0	Spesenentschädigungen	4'478.10		6'000	
21'000		318.0	Porti, Telefon, Gebühren	22'090.69		22'000	
7'000		318.1	Beratungen, Rechtskosten	8'272.50		8'000	
5'000		318.2	Ausstellungen/Messen	11'020.15		2'000	
3'000		319.0	Uebriges, Verbände	3'484.00		3'500	
	10'000	434.0	Dienstleistungen		10'000.00		10'000
	0	435.0	Verkäufe von Drucksachen		0.00		0
	8'000	436.0	Rückerstattungen		9'918.31		9'000
	4'000	480.0	Fondentnahmen		2'645.20		3'000
		490.0	Intern verrechneter				
	274'000		Personalertrag		301'344.10		275'000
		491.0	Intern verrechneter				
	107'500		Sachertrag		112'783.63		112'300
25'700	59'000	8601	PRODUKTION	14'921.65	94'160.20	23'350	64'000
1'000		301.0	Löhne	0.00		1'000	
0		309.0	Übriger Personalaufwand	32.70		50	
1'000		313.0	Verbrauchsmaterialien	0.00		1'000	
2'000		314.0	Baulicher Unterhalt	0.00		2'000	
2'000		315.0	Unterhalt Mobilien/Maschinen	0.00		2'000	
3'000		318.0	Versicherungen, Abgaben	2'476.65		3'000	
500		319.0	Uebriges	0.00		500	
		390.0	Intern verrechneter				
10'400			Personalaufwand	6'612.30		8'000	
		391.1	Intern verrechnete				
5'800			Abschreibungen	5'800.00		5'800	
	4'000	436.0	Rückerstattungen		2'916.09		4'000
		491.0	Intern verrechneter				
	55'000		Energieverkauf		91'244.11		60'000

ELEKTRIZITÄTSWERK QUARTEN

Verwaltungsrechnung

Voranschlag 2017				Rechnung 2017		Voranschlag 2018	
Aufwand	Ertrag	Konto	Laufende Rechnung	Aufwand	Ertrag	Aufwand	Ertrag
873'400	120'000	8602	VERTEILNETZ	853'930.50	153'588.95	865'300	132'000
350'000		301.0	Löhne	277'764.50		280'000	
21'000		303.0	Sozialversicherung	19'392.30		21'000	
18'000		304.0	Personalversicherung	23'956.15		20'000	
5'600		305.0	Unfall-/Krankenversicherung	3'986.10		4'500	
1'000		309.0	Uebriger Personalaufwand	3'708.25		4'000	
1'500		310.0	Büromaterial/Drucksachen	1'283.20		1'500	
35'000		311.0	Möbilien/Maschinen	65'921.55		35'000	
3'500		312.0	Strom, Wasser, Heizung	3'347.30		3'500	
100'000		313.0	Verbrauch-/u. Netzmaterial	102'814.62		120'000	
18'000		313.1	Verbrauchsmaterial	22'445.00		25'000	
5'000		314.0	Baulicher Unterhalt	264.50		5'000	
		314.1	Unterhalt Regionales				
2'000			Verteilnetz (NE5)	2'093.60		2'000	
		314.2	Unterhalt				
10'000			Transformation (NE5-7)	4'042.95		10'000	
		314.3	Unterhalt Lokales				
40'000			Verteilnetz (NE7)	69'638.35		70'000	
		314.4	Unterhalt Netzkommando-				
1'000			anlage	0.00		1'000	
6'000		315.0	Unterhalt Maschinen/Fz	6'002.55		6'000	
2'000		316.0	Benützungsschädigungen	868.80		2'000	
500		317.0	Spesenentschädigungen	46.00		500	
15'000		318.1	Versicherungen/Abgaben	16'834.60		16'000	
3'000		318.2	Rechtskosten/Beratung	0.00		3'000	
5'000		318.3	Hausinstallationskontrolle	1'287.25		5'000	
4'000		318.4	Zählereichkosten	2'482.00		4'000	
1'000		318.5	Gebühren ESTI	837.00		1'000	
5'000		318.6	Dienstleistungen Dritter	1'350.00		5'000	
3'000		319.0	Verbandsbeiträge, Übriges	392.80		3'000	
		390.0	Intern verrechneter				
157'100			Personalaufwand	160'012.30		157'100	
		391.0	Intern verrechneter				
60'200			Sachaufwand	63'158.83		60'200	
	500	434.0	Dienstleistungen		0.00		500
	300	435.0	Verkäufe von Altmaterial		509.25		500
	20'000	436.0	Rückerstattungen		90'436.10		60'000
		438.0	Eigenleistungen für				
	99'200		Investitionen		42'581.70		50'000
		490.0	Intern verrechneter				
	0		Personalertrag		19'257.00		20'000
		491.0	Intern verrechneter				
	0		Sachertrag		804.90		1'000

ELEKTRIZITÄTSWERK QUARTEN

Verwaltungsrechnung

Voranschlag 2017				Rechnung 2017		Voranschlag 2018	
Aufwand	Ertrag	Konto	Laufende Rechnung	Aufwand	Ertrag	Aufwand	Ertrag
1'482'400	2'351'700	8603	VERTRIEB	1'500'596.39	2'367'886.17	1'478'150	2'339'700
20'000		301.0	Löhne	9'602.15		10'000	
1'500		303.0	Sozialversicherung	687.40		1'000	
1'300		304.0	Personalversicherung	801.50		1'000	
400		305.0	Unfall-/Krankenversicherung	141.30		250	
500		309.0	Uebriger Personalaufwand	2'267.20		2'500	
5'000		310.0	Büromaterial/Drucksachen	4'008.00		5'000	
500'000		313.0	Energieankauf	447'897.80		500'000	
290'000		313.1	Netznutzung	313'855.35		300'000	
40'000		313.3	Stromrücklieferungen	41'743.63		40'000	
		313.4	Systemdienstleistungen				
52'000			Swissgrid	41'872.60		50'000	
		313.5	Kostendeckende Einspeisevergütung (KEV)				
162'000				160'655.90		162'000	
55'000		313.6	Oeffentliche Abgaben	53'318.75		55'000	
5'000		315.0	Unterhalt Mobilien/Fz	4'476.00		5'000	
57'000		318.0	Wasserrechtsabgaben	48'543.90		55'000	
600		318.1	Sachversicherungen	0.00		600	
5'500		318.2	Dienstleistungen Abonax AG	0.00		1'000	
7'000		319.0	Uebriges/Verbände	9'472.50		10'000	
80'000		362.0	Beitrag an Ortsgemeinde	80'000.00		50'000	
6'000		365.0	Beitrag Private/Vereine	8'049.30		7'500	
		390.0	Intern verrechneter Personalaufwand				
95'200				124'925.80		99'900	
		390.1	Intern verrechneter Personalaufwand				
5'000			öffentliche Beleuchtung				
		391.0	Intern verrechneter Sachaufwand				
34'400				36'090.75		38'400	
		391.1	Intern verrechneter Sachaufwand				
4'000			öffentliche Beleuchtung	914.45		4'000	
		391.2	Intern verrechnete Energieproduktion				
55'000				91'244.11		60'000	
	910'000	434.0	Energieverkauf		836'643.65		840'000
		434.1	Durchleitungsschädigung/Netznutzung				
	1'060'000				1'121'545.30		1'100'000
54'000		434.2	Systemdienstleistungen		49'881.95		50'000
152'000		434.3	Einspeisevergütungen		177'497.07		170'000
174'000		434.4	Entgelt für Abgaben		177'616.15		175'000
700		434.5	Naturstrom		633.35		700
1'000		436.0	Rückerstattungen		4'068.70		4'000
0		436.1	Marken-u. Aufbaubeiträge		0.00		0

ELEKTRIZITÄTSWERK QUARTEN

Verwaltungsrechnung

Voranschlag 2017				Rechnung 2017		Voranschlag 2018	
Aufwand	Ertrag	Konto	Laufende Rechnung	Aufwand	Ertrag	Aufwand	Ertrag
1'180'200	1'215'000	8604	INSTALLATION	1'859'257.41	2'003'497.60	1'423'200	1'487'000
295'000		301.0	Löhne	456'162.85		400'000	
22'200		303.0	Sozialversicherung	31'838.10		30'000	
18'900		304.0	Personalversicherung	39'273.80		35'000	
5'900		305.0	Unfall-/Krankenversicherung	6'544.35		6'000	
6'000		309.0	Uebriger Personalaufwand	7'946.68		10'000	
4'000		310.0	Büromaterial/Drucksachen	4'973.15		5'000	
5'000		310.1	Werbung	1'944.65		2'500	
12'000		311.0	Möbilien/Maschinen	3'659.70		12'000	
650'000		313.0	Installationsmaterial	898'271.53		750'000	
10'000		313.1	Verbrauchsmaterial	21'011.05		20'000	
8'000		315.0	Unterhalt Möbel/Fz	7'353.95		8'000	
14'000		317.0	Spesenentschädigungen	12'261.20		14'000	
15'000		318.0	Sachversicherungen	17'303.00		17'000	
85'000		318.1	Dienstleistung Dritter	323'730.30		85'000	
5'000		319.0	Uebriges	3'655.35		5'000	
		390.0	Intern verrechneter				
11'300			Personalaufwand	9'793.70		10'000	
		391.0	Intern verrechneter				
12'900			Sachaufwand	13'534.05		13'700	
	1'110'000	435.0	Ertrag Installationsbetrieb		1'923'585.75		1'400'000
	80'000	435.1	Ertrag Warenverkauf		50'753.35		60'000
	10'000	436.0	Umsatzbonus/Gewinnanteile		18'307.75		10'000
	6'000	436.1	Rückerstattungen		1'930.25		5'000
		490.0	Intern verrechneter				
	5'000		Personalertrag		8'810.95		8'000
		491.0	Intern verrechneter				
	4'000		Sachertrag		109.55		4'000
63'300	93'000	8607	VERWALTUNGSGEBÄUDE	57'935.95	94'196.05	68'125	94'000
3'000		301.0	Löhne	2'913.20		3'000	
200		303.0	Sozialversicherung	180.90		200	
100		305.0	Unfall-/Krankenversicherung	37.15		100	
500		311.0	Möbilien/Maschinen	0.00		500	
8'000		312.0	Strom, Wasser, Heizung	10'963.95		10'000	
1'000		313.0	Verbrauchsmaterial	309.55		1'000	
6'000		314.0	Unterhalt Wohnungen	790.15		5'000	
8'000		314.1	Unterhalt Gebäude	7'936.85		12'000	
10'000		315.0	Uebriger Unterhalt	8'972.20		10'000	
6'600		318.0	Versicherungen	6'421.25		6'600	
1'000		319.0	Uebriges	0.00		1'000	
		390.0	Intern verrechneter				
0			Personalaufwand	685.75		0	
		391.0	Intern verrechneter				
0			Sachaufwand	0.00		0	
		392.0	Intern verrechneter				
18'900			Zinsaufwand	18'725.00		18'725	
	79'000	427.0	Mietertrag		79'120.00		79'000
	14'000	436.0	Rückerstattungen		15'076.05		15'000

ELEKTRIZITÄTSWERK QUARTEN

Verwaltungsrechnung

Voranschlag 2017				Rechnung 2017		Voranschlag 2018	
Aufwand	Ertrag	Konto	Laufende Rechnung	Aufwand	Ertrag	Aufwand	Ertrag
196'700	25'100	9	FINANZEN	187'361.20	25'402.95	237'965	24'925
22'900	19'000	9500	ZINSEN	22'812.50	18'976.75	22'725	18'825
4'000		321.0	Zinsen an Banken	4'087.50		4'000	
18'900		322.0	Zinsen Betriebsgebäude	18'725.00		18'725	
	0	420.0	Zinsen Bankguthaben		1.75		0
	100	422.0	Zinsen auf Wertpapiere		250.00		100
	18'900	492.0	Intern verrechnete Zinsen		18'725.00		18'725
173'800	6'100	9900	ABSCHREIBUNGEN	164'548.70	6'426.20	215'240	6'100
5'000		330.0	Abschreibungen Kundenguthaben	3'361.90		15'000	
168'800		331.0	Ordentliche Abschreibungen	161'186.80		200'240	
	300	440.0	Anteile an Bundeseinnahmen		626.20		300
	5'800	491.0	Intern verrechnete Abschreibungen		5'800.00		5'800

Das EW Quarten in Zahlen

15 Mitarbeitende

Stromproduktion

- 1 eigenes Kleinwasserkraftwerk
mit 0,40 Mio. kWh/Jahr Produktion \emptyset
- 1 eigene Solaranlage
mit ca. 10'000 kWh pro Jahr Produktion
- 2 Private Kleinwasserkraftwerke im Netz
- 29 Private Photovoltaikanlagen

Elektrizitätsversorgung

- 12.2 Mi. kWh/Jahr Energieumsatz 2016/2017
- 2.5 km Mittelspannungs-Freileitung 16 kV
- 17.3 km Mittelspannungs-Kabelleitung
- 22 Stk. Trafostationen
- 15,7 km Niederspannungs-Freileitung
- 60.2 km Niederspannungs-Kabelleitung
- 75 Stk. Verteilnkabinen
- 980 Stk. Hausanschlüsse
- 1475 Abonnenten

ELEKTRIZITÄTSWERK QUARTEN

Investitionsrechnung

Voranschlag 2017		Konto	Investitionsrechnung	Rechnung 2017		Voranschlag 2018	
Ausgaben	Einnahmen			Ausgaben	Einnahmen	Ausgaben	Einnahmen
768'000		5	Ausgaben	703'765.55		635'000	
758'000		501	Tiefbauten	693'765.55		565'000	
518'000		501.00	Kabelleitungen NE 5 und NE 7	462'373.90		400'000	
200'000		501.02	Transformatorstationen NE 6	201'030.80		85'000	
40'000		501.03	Strassenbeleuchtung	30'360.85		80'000	
0		503	Hochbauten	0.00		0	
0		503.01	Betriebsgebäude	0.00		0	
10'000		506	Mobilien, Maschinen, Fahrzeuge	10'000.00		70'000	
0		506.01	Fahrzeuge	0.00		60'000	
10'000		506.02	Netzplanwerk EDV	10'000.00		10'000	
0		506.03	EDV-Optimierungen	0.00		0	
0		506.04	KW Talbach/Turbine	0.00		0	
0		525	Darlehen u. Beteiligungen	0.00		0	
0		525.00	Darlehen u. Beteiligungen Aktien Murgsee AG	0.00		0	
	50'000	6	Einnahmen		77'797.90		30'000
	50'000	610	Nutzungsabgaben und Vorteilsentgelt		67'797.90		30'000
	50'000	610.00	Anschlussbeiträge		67'797.90		30'000
	0	631	Rückerstattungen		10'000.00		0
	0	631.00	Rückerstattungen		10'000.00		0
			Zusammenzug nach Funktionen				
768'000	50'000	86	Elektrizitätsversorgung	703'765.55	77'797.90	635'000	30'000
	718'000		Zunahme/Abnahme der Nettoinvestition		625'967.65		605'000

ELEKTRIZITÄTWERK QUARTEN

Bestandesrechnung

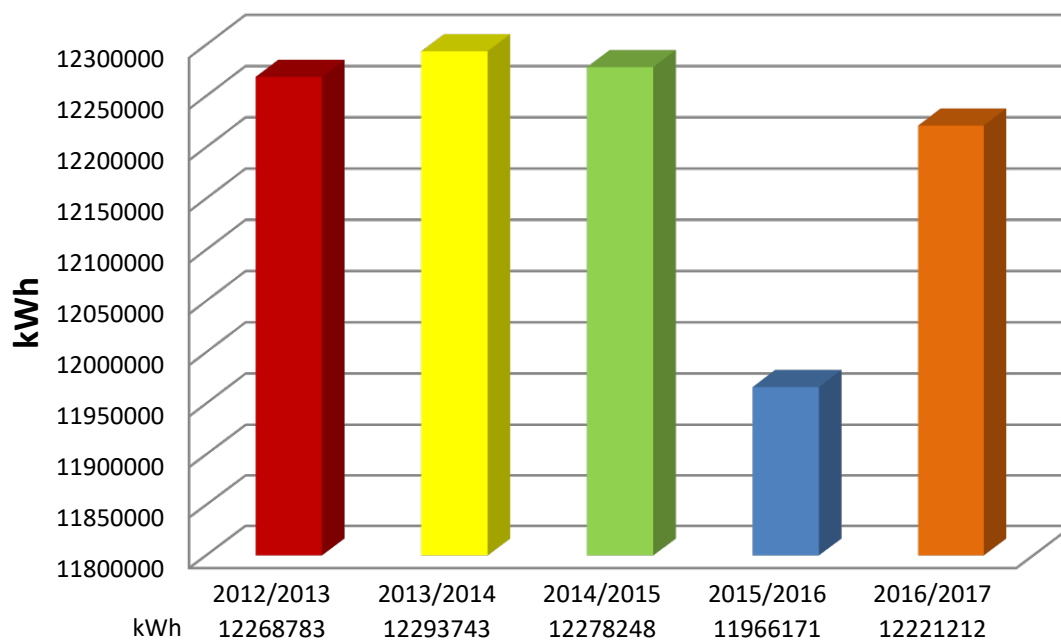
Konto		Anfangsbestand 01.01.2017	Veränderungen		Endbestand 31.12.2017
			Zuwachs	Abgang	
1	AKTIVEN	4'046'263.60			3'965'039.28
10	Finanzvermögen				
1000	Kassa	4'499.10		840.70	3'658.40
1001	Postcheck	749'075.84	12'512.94		761'588.78
1002	Bankkontokorrente	341'595.38		120'899.83	220'695.55
1013.00	Debitoren Stromkunden	515'848.76	33'001.32		548'850.08
1013.10	Debitoren Installationskunden und Uebrige	620'260.16		306'470.97	313'789.19
1015.01	Verrechnungssteuerguthaben	88.18		0.07	88.11
1015.02	Debitor WIR	29'577.15		8'268.15	21'309.00
1019	Debitor Mehrwertsteuer	54'417.18	18'960.29		73'377.47
1021.01	Aktien	4'000.00		4'000.00	0.00
1021.02	Anteilscheine EEV	4'000.00	1'000.00		5'000.00
1021.03	Anlagefond RBQ	99'001.85			99'001.85
1025.00	Freileitungsmaterial	35'400.00			35'400.00
1025.01	Installationsmaterial	88'100.00			88'100.00
1080.00	Rechnungsabgrenzungen	3'000.00		3'000.00	0.00
1080.01	Aufträge in Arbeit	0.00			0.00
11	Verwaltungsvermögen				
1101	Tiefbauten	1'029'100.00	406'690.85		1'435'790.85
1103.01	Betriebsgebäude	285'500.00		28'600.00	256'900.00
1103.02	Netzmateriallager	21'000.00		2'100.00	18'900.00
1106	Mobilien, Maschinen, Fahrzeuge	161'800.00		79'210.00	82'590.00
1215	Darlehen und Beteiligungen	0.00		54'100.00	0.00
2	PASSIVEN	4'046'263.60			3'965'039.28
20	Fremdkapital				
2000.00	Uebrige Kreditoren	372'771.05			301'971.14
2000.04	Kreditor Mehrwertsteuer	80'844.95		19'816.83	61'028.12
2000.05	Kreditor Rechnungsüberträge	78.00	158.90		236.90
2009	Vorauszahlungen Debitoren	0.00	6'080.00		6'080.00
2021	Bankdarlehen/Investitionskredite	1'370'000.00		160'000.00	1'210'000.00
2040	Rückstellung Personalentschädigungen	25'000.00	70'000.00		95'000.00
2042	Delkredere	50'000.00			50'000.00
2080	Rechnungsabgrenzungen	8'410.00		930.00	7'480.00
2800	Personalfond	101'046.80		2'645.20	98'401.60
29	Eigenkapital				
2900.00	Kumulierte Ergebnisse Vorjahre	1'868'578.45	1'534.35		1'870'112.80
2900.01	Jahresergebnis	169'534.35	95'194.37		264'728.72

ELEKTRIZITÄTSWERK QUARTEN

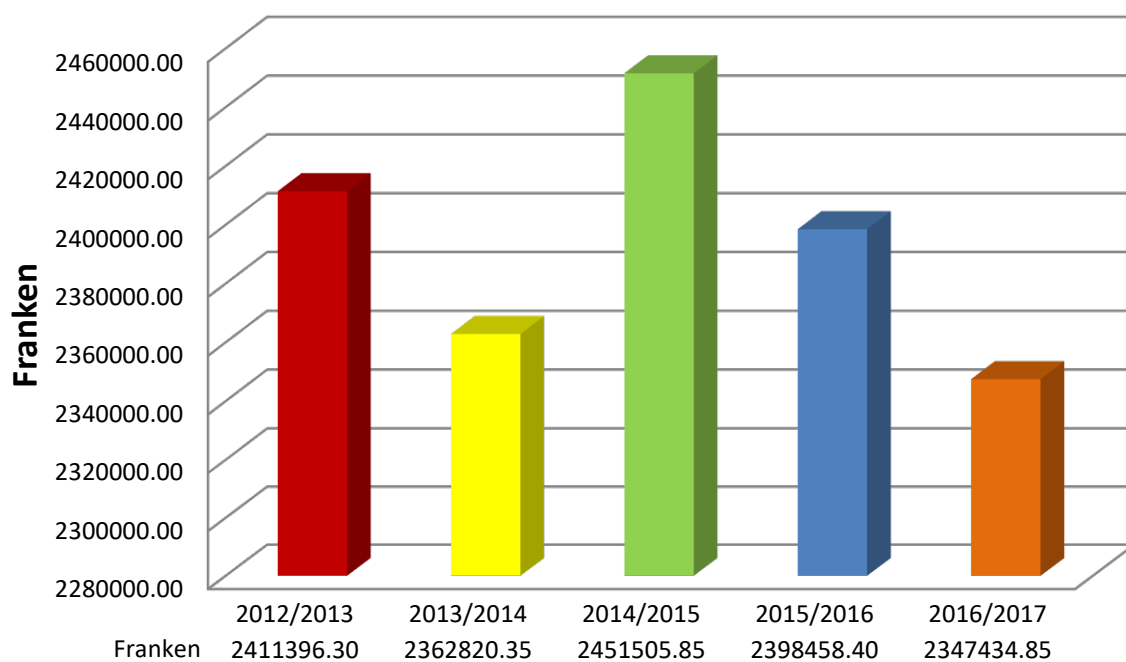
Abschreibungsplan

Konto	Projekte	Beschluss-jahr	Kredit	Kumulierte Netto-Investitionen 1965-31.12.2016	Tilgungs-periode	Buchwert 01.01.2017	Netto-Investitionen 2017	Abschreibungen 2017	Buchwert 31.12.2017	Pro 2018 vorgesehene Abschreibungen
110	Sachgüter									
1101.00	Kabelleitungen			2'955'766.65	10%	6'19'500.00	462'373.90	57'035.60	912'600.00	91'260.00
1101.01	Freileitungen			333'360.55	10%					
1101.02	Trafostationen			1'784'399.65	10%	351'900.00	201'030.80	30'271.20	457'100.00	45'710.00
1101.03	Netzkommandoanlage	1979 / 1993	205'000.00							
1101.04	Strassenbeleuchtung	2000	55'000.00	284'028.05	35%	0.00	30'360.85	0.00	30'360.85	3'100.00
1101.05	Wasserkraftwerk	2017			10%	57'700.00	0.00	3'970.00	35'730.00	3'600.00
	Talbach	1994	710'000.00	829'752.40	10%					
1103.01	Betriebsgebäude	1989 / 1990	3'364'324.00	3'591'494.15	10%	285'500.00		28'600.00	256'900.00	25'690.00
1103.02	Netzmateriallager	2011		337'39.32	10%	21'000.00		2'100.00	18'900.00	1'900.00
1106.00	Mobilien und Netzpläne	1985	0.00	544'033.55	35%	86'600.00	10'000.00	12'810.00	33'790.00	11'900.00
1106.01	Maschinen, Werkzeuge, EDV	1985		218'309.60	35%	32'100.00	0.00	11'300.00	20'800.00	7'280.00
1106.02	Fahrzeuge				35%	43'100.00		15'100.00	28'000.00	9'800.00
1106.03	Zähler / Empfänger				35%					
121	Darlehen und Beteiligungen									
1215	Beteiligungen									
	Murgsee AG	1986	33'000.00	33'000.00						
		2004	50'000.00	50'000.00						
		2005	28'000.00	28'000.00						
		2008	24'000.00	24'000.00						
		2015	20'000.00	28'000.00						
		2016	2'000.00	2'000.00						
	Contris AG	2004	5'000.00	5'000.00						
	Abonax AG	2010	40'000.00	36'000.00	10%					
				10'780'883.92		1'497'400.00	703'765.55	161'186.80	1'794'180.85	200'240.00

Stromverkauf in kWh 2012 - 2017

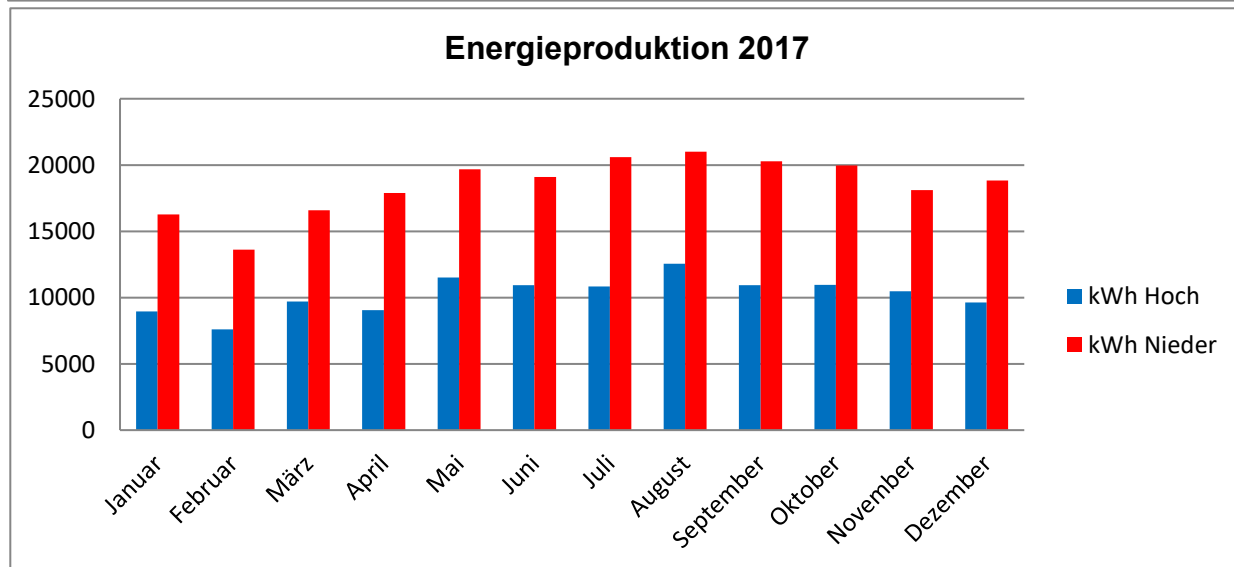
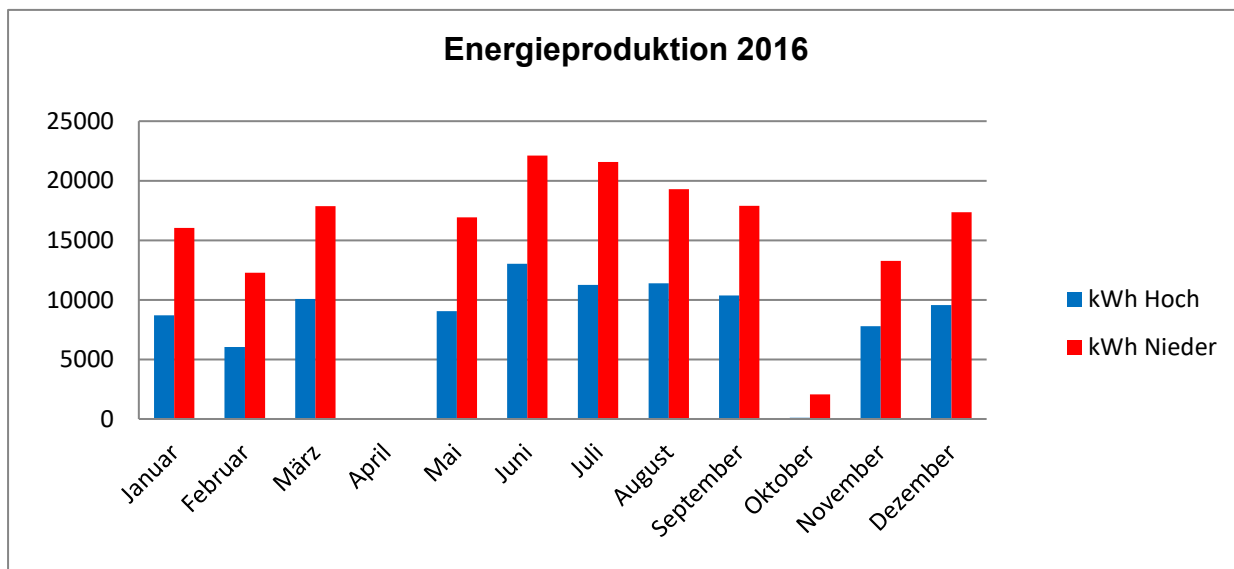


Stromverkauf in Franken 2012 - 2017



Energieproduktion Kraftwerk Talbach Mols

Monat	2016 kWh Hoch	2016 kWh Nieder	2017 kWh Hoch	2017 kWh Nieder
Januar	8702	16046	8958	16267
Februar	6043	12269	7611	13623
März	10067	17869	9696	16573
April	0	0	9048	17895
Mai	9052	16919	11522	19687
Juni	13028	22100	10933	19086
Juli	11257	21563	10846	20606
August	11394	19294	12555	20995
September	10368	17890	10926	20271
Oktober	93	2072	10969	19956
November	7802	13279	10484	18116
Dezember	9552	17354	9628	18840
Total	97358	176655	123176	221915



WASSERVERSORGUNG QUARTEN

Verwaltungsrechnung

Voranschlag 2017				Rechnung 2017		Voranschlag 2018	
Aufwand	Ertrag	Konto	Laufende Rechnung	Aufwand	Ertrag	Aufwand	Ertrag
		700	Wasserversorgung				
75'100	79'000		Laufende Rechnung	117'287.80	144'260.45	92'620	83'900
3'000		300.0	Verwaltungsrat, GPK	3'000.00		3'000	
15'000		301.0	Löhne	58'984.75		40'000	
2'400		303.0	Personalversicherung	4'565.40		3'000	
500		310.0	Drucksachen, Büromaterial	323.00		500	
1'000		312.0	Stromkosten Reservoir	930.35		1'000	
4'000		313.0	Verbrauchsmaterial	6'101.80		6'000	
15'000		314.0	Unterhalt Leitungsnetz	19'363.65		20'000	
2'000		314.1	Unterhalt Reservoir/Quellen	828.45		2'000	
5'000		316.0	Benützungskosten	5'000.00		5'000	
8'000		316.1	Dienstbarkeitsverträge	1'183.50		5'000	
1'500		318.0	Versicherungen/Abgaben	767.90		1'500	
500		318.1	Porti, Telefon, Bankspesen	0.00		500	
1'000		319.0	Uebriges	110.00		1'000	
3'900		331.0	Ordentliche Abschreibung	3'829.00		0	
		365.0	Beiträge an Zweckverband				
			Wasserversorgung				
12'300			Quarten / Murg	12'300.00		4'120	
	0	420.0	Zinsen Bankguthaben		0.00		0
	2'500	434.0	Feuerschutzbeiträge		2'985.50		2'800
	67'000	434.1	Wasserverkauf nach WM		72'732.60		70'000
	3'500	434.2	Wasserverkauf Pauschalen		4'850.00		4'800
	0	434.3	Anschlusskostenbeiträge		57'159.40		0
	1'800	436.0	Rückerstattungen		2'207.95		2'000
	4'200	439.0	Hydrantenbeiträge		4'325.00		4'300

WASSERVERSORGUNG QUARTEN

Investitionsrechnung

Voranschlag 2017				Rechnung 2017		Voranschlag 2018	
Ausgaben	Einnahmen	Konto	Investitionsrechnung	Ausgaben	Einnahmen	Ausgaben	Einnahmen
30'000		5	Ausgaben	11'875.60		30'000	
30'000		501.01	Uebrige Netzerweiterungen	11'875.60		30'000	
0		506.00	Mobilien, Maschinen, Fz	0.00		0	
	10'000	6	Einnahmen		103'475.00		10'000
	10'000	61	Nutzungsabgaben und Vorteilsentgelte		103'475.00		10'000
	10'000	610.00	Anschlussbeiträge		103'475.00		10'000
	0	63	Rückerstattungen		0.00		0
	0	631.00	Netzkostenbeteiligungen		0.00		0
	0	66	Beiträge		0.00		0
	0	661.00	Beiträge Kanton/GVA/Bund		0.00		0
	0	662.00	Beiträge Gemeinde		0.00		0
			Zusammenzug nach Funktionen				
30'000	10'000	70	Wasserversorgung	11'875.60	103'475.00	30'000	10'000
	20'000		Zunahme Nettoinvestition				20'000
			Abnahme Nettoinvestition				
				91'599.40			

ALLGEMEINE INFORMATION UEBER DIE TRINKWASSERQUALITÄT 2017

Die Wasserversorgung der Ortsgemeinde Quarten beliefert zur Zeit das Dorf Quarten (ohne Hinterlauri) sowie den westlichen Teil von Unterterzen (Annaberg/Lehrüti/Mühle) mit Trinkwasser.

a) Wasserherkunft

Das Wasser der Wasserversorgung der Ortsgemeinde Quarten ist Quellwasser und stammt aus der Fassung "Krümmelbäche" im Murgtal. Es wird mittels UV-Anlage entkeimt.

b) Wasserzusammensetzung: Gesamthärte in französischen Härtegraden 6 - 8 Nitratgehalt 2 mg/l

c) Wasserproben

Probetag

Probetag	Untersuchungsbericht	Ergebnis
am 04.10.2016	Untersuchungsbericht L 16.2513 Periodische Kontrolle mikrobiologisch Abnahmeort: Bildungszentrum Quarten	Soweit untersucht, sind zum Zeitpunkt der Probenahme die für Trinkwasser geltenden gesetzlichen Anforderungen erfüllt.
am 23.05.2017	Untersuchungsbericht L 17.1118 Amtliche Stichprobenkontrolle, mikrobiologisch, Abnahmeort: Bildungszentrum Quarten	dito.
am 11.07.2017	Untersuchungsbericht L 17.1505 Periodische Kontrolle mikrobiologisch Abnahmeort: Hydrant 45, Bergsboden	dito.

d) Mitteilung zu Druckreduzierventilen

Die Wasserversorgung der Ortsgemeinde Quarten (WVQ) verlangt gestützt auf Art. 26 des Wasserreglementes, dass die Hausinstallationen der angeschlossenen Liegenschaften den Richtlinien des Schweizerischen Vereins des Gas- und Wasserfaches (SVGW) entsprechen. Vor allem muss ein Druckreduzierventil eingebaut sein. Bei Schäden, welche durch erhöhten Netzdruck entstehen können, lehnt die Wasserversorgung jegliche Haftung ab.

Wir bitten Sie um Kenntnisnahme und danken für Ihr Verständnis.

Für Feststellungen, Störfälle und weitere Informationen wenden Sie sich bitte an:

Wasserversorgung der Ortsgemeinde Quarten, Bodenstrasse 5, Unterterzen, Telefon 081/738 11 12

WASSERVERSORGUNG QUARTEN

Bestandesrechnung

Konto	Anfangsbestand 01.01.2017	Veränderungen		Endbestand 31.12.2017
		Zuwachs	Abgang	
1 AKTIVEN	404'077.71			422'870.46
10 Finanzvermögen				
1002 Bankkontokorrent	343'947.25	43'779.95		387'727.20
1013 Debitoren Wasserkunden	21'861.46	8'039.60		29'901.06
1014 Guthaben von Gemeinwesen	0.00			0.00
1015.00 Anschlussbeiträge	0.00	5'242.20		5'242.20
1015.01 Guthaben Verrechnungssteuer	0.00			0.00
1080 Rechnungsabgrenzungen	0.00			0.00
11 Verwaltungsvermögen				
1101 Anlagen Wasserversorgung	38'269.00		38'269.00	0.00
2 PASSIVEN	404'077.71			422'870.46
20 Fremdkapital				
2000 Kreditoren	12'237.55		8'179.90	4'057.65
29 Eigenkapital				
2900.00 Kumulierte Ergebnisse Vorjahre	431'656.35		39'816.19	391'840.16
2900.01 Jahresergebnis	-39'816.19	66'788.84		26'972.65

Die Wasserversorgung Quarten in Zahlen

39'606 m3/Jahr 2016/2017 Wasserverkauf

Quellfassung: Krümmelbäche Schüttung ca. 1200 l/Min.

Reservoir:	Hinterschwendi	Löschwasserreserve	200 m3
		Trinkwasserreserve	100 m3
	Schleipf	Trinkwasserreserve	100 m3

Versorgungsgebiet: Quarten und westlicher Teil von Unterterzen

Anzahl Abonnenten 217

Anzahl Ueberflurhydranten 46

Durchschnittlicher Wasserverbrauch pro Tag 220 m3

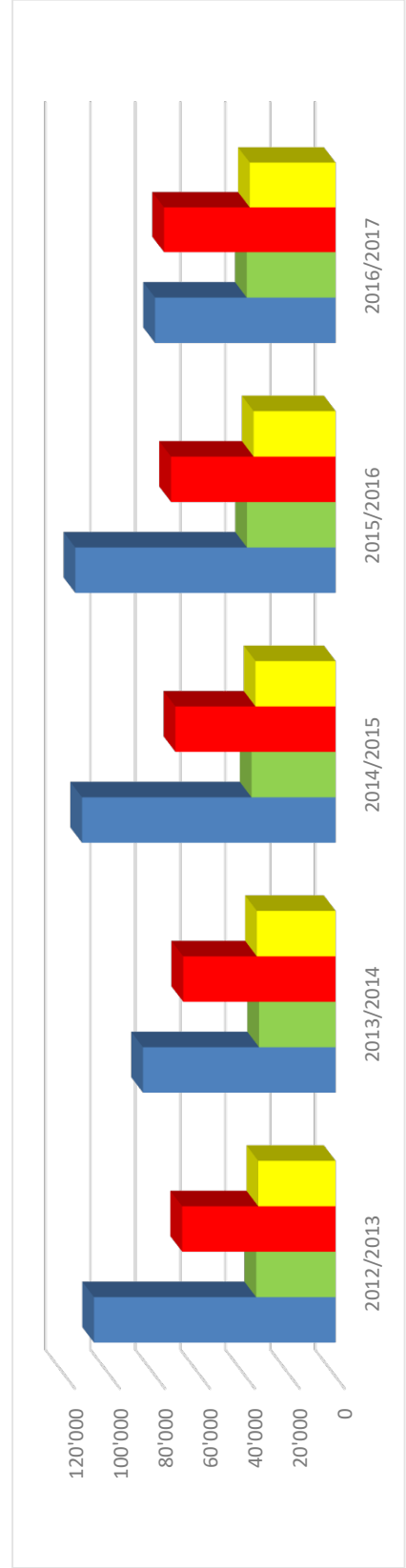
WASSERVERSORGUNG QUARTEN

Abschreibungsplan

Konto	Projekte	Beschluss-jahr	Kredit	Kumulierte Netto-Investitionen 1965-31.12.2016	Tilgungs-periode	Buchwert 01.01.2017	Netto-Investitionen 2017	Abschreibungen 2017	Buchwert 31.12.2017	Pro 2018 vorgesehene Abschreibungen
110	Sachgüter									
1101	Anlagen Wasserversorgung	1971		848'114.95	10%	38'269.00	0.00	3'829.00	0.00	0.00
1106	Mobilien (Netzpläne)	1985		28'545.50	10%					
				876'660.45		38'269.00	0.00	3'829.00	0.00	0.00

Quellwasserbezug und Verkauf Oktober 2012 bis September 2017

Jahr	Bezug in m3	Verkauf nach Uhren	Verkauf nach Franken	davon Gebühren in Franken
2012/2013	107'490	35'399	68'373.60	34'469.45
2013/2014	85'742	34'108	67'899.75	35'092.95
2014/2015	112'799	37'457	71'372.20	35'708.75
2015/2016	115'796	39'488	73'318.85	36'529.05
2016/2017	80'406	39'606	76'393.75	38'253.65



ERLÄUTERUNGEN ZU DEN JAHRESRECHNUNGEN UND VORANSCHLÄGEN

Ortsgemeinde Jahresrechnung

Konto	Bemerkungen
810.309.0	Kurskosten für die Weiterbildung von Diego Bachofen und Christian Bernold waren höher als Budgetiert.
810.313.0	Durch die vielen Forst- und Werkeinsätze war der Betriebs- und Verbrauchmaterial Verbrauch höher. Dazu kamen noch die Forstbekleidung der Werkgruppe sowie die Kosten für diverse Tiefbauarbeiten.
810.314.0	Der alte Werkhof bei der Sägerei wurde mit einem Unterstand erweitert.
810.315.0	Service- und Reparaturkosten für die Traktoren von Fr. 12`244.-.
810.318.1	Die vielen Forstaufträge im Jahr 2017 haben Mehrkosten bei den Holzerei- und Transportkosten verursacht.
942.314.0	Mieterwechsel in der Wohnung 1.OG, Egglisbodenstrasse 23, verursachte Renovationskosten von Fr. 3`765.55.
942.318.0	Durch diverse Unterhaltskosten waren die Nebenkosten bei den Wohnungen im MFH Egglisbodenstrasse 23, höher.

Ortsgemeinde Voranschlag

Konto	Bemerkungen
800.313.0	Es ist geplant bei mehreren Alpen diverse Unterhaltsarbeiten auszuführen.
800.314.0	Es ist geplant bei mehreren Alpen diverse Unterhaltsarbeiten auszuführen.
942.314.0	Beim Restaurant Don Camillo ist mit baulichem Unterhalt zurechnen.
500.0	Bei der Alphütte Murgsee ist ein Umbau geplant.
505.0	Im Sitenstaudenwald wird die Hangsicherung erneuert.
506.1	Für die Forstseilbahn wird in eine hydraulische Bobine investiert.

Elektrizitätswerk Jahresrechnung

Konto	Bemerkungen
8602.311.0	Durch die vielen Neubauten im EWQ-Netz mussten viele Rundsteuerempfänger und Zähler gekauft werden.
8602.314.3	Beim Unterhalt des Verteilnetzes mussten einige Tiefbauarbeiten ausgeführt werden.
8604.301.0	2 Mitarbeiter sind seit Juli zusätzlich befristet eingestellt.
8604.313.0	Durch die vielen Installationsaufträge wurde auch mehr Installationsmaterial benötigt.
8604.318.1	2 Mitarbeiter wurden bis Ende Juni von einem Temporärbüro eingemietet

Elektrizitätswerk Voranschlag

Konto	Bemerkungen
8607.314.1	Die Fenster in der Werkstatt beim Betriebsgebäude werden ersetzt.
501.00	Diverse Verkabelungen sind im 2018 geplant.
501.02	Diverse Umbauten bei den Transformatorenstationen sind geplant.
501.03	Die Strassenbeleuchtung bei der Quartnerstrasse von Unterterzen bis Oberterzen wird erneuert.
506.01	Der Renault Kangoo und der Toyota Carolla werden mit neuen Fahrzeugen ersetzt.

Wasserversorgung Jahresrechnung

Konto	Bemerkungen
700.301.0	Für den Unterhalt wurden 1072 Monteurstunden vom Elektrizitätswerk für die Wasserversorgung aufgewendet

Wasserversorgung Voranschlag

Konto	Bemerkungen
700.314.0	Es wird mit einigen Unterhaltsarbeiten beim Verteilnetz gerechnet.

ZWECKVERBAND WASSERVERSORGUNG QUARTEN / MURG

Konto	Voranschlag 2017		Rechnung 2017		Voranschlag 2018	
	Aufwand	Ertrag	Aufwand	Ertrag	Aufwand	Ertrag
Ordentlicher Unterhalt						
3010 Löhne/Entschädigungen	200.--		200.--		200.--	
3120 Stromkosten Reservoir	6'000.--		3'599.80		4'500.--	
3140 Baulicher Unterhalt	10'000.--		4'030.10		8'000.--	
3180 Versicherungen, Abgaben	5'000.--		3'795.95		5'000.--	
3210 Zinsen	0.--		3.50		0.--	
Erweiterung, Neuanlagen						
3110 Steuerung/Datenübertragung	0.--		-.--		-.--	
3140 Schutzbauten Quellfassung, Wege	0.--		-.--		-.--	
3180 Projekt Tiefenbohrungen	0.--		-.--		-.--	
	21'200.--		11'629.35		17'700.--	
Ordentlicher Ertrag						
4340 Wasserverkauf/Gebühren		800.--		923.05		900.--
4620 Beiträge		8'100.--		8'100.--		7'300.--
Wasserversorgung Murg		12'300.--		12'300.--		9'800.--
Wasserversorgung Quarten						
Mehreinnahmen Zweckverband			9'693.70		300.--	
Mindereinnahmen Zweckverband						
Verteilschlüsse!			Murg	Quarten		
Betriebskosten (3120)			539.95	3'059.85		
Murg 15 % / Quarten 85 %	Fr. 3'599.80					
Bereitschaftskosten/Erweiterung (3010, 3140, 3180, 3210)			4'014.80	4'014.75		
Murg 50 % / Quarten 50 %	Fr. 8'029.55					
abzüglich Ertrag Wasserverkauf/Gebühren			-	-		
Murg 50 % / Quarten 50 %	Fr. 923.05		461.55	461.50		
abzüglich Vorschüsse 2017			4'093.20	6'613.10		
Guthaben Wasserversorgungen per 31.12.2017			8'100.--	12'300.--		
			4'006.80	5'686.90		

ZWECKVERBAND WASSERVERSORGUNG QUARTEN / MURG

BESTANDESRECHNUNG

	Anfangsbestand 01.01.2017	Veränderungen		Endbestand 31.12.2017
		Zuwachs	Abgang	
<u>Aktiven</u>				
1002 Bankguthaben	0.00	11'710.35		11'710.35
1013 Debitoren				
Wasserversorgung Murg	1'155.30		1'155.30	0.00
Wasserversorgung Quarten	52.45		52.45	0.00
Abonnenten	803.20	45.90		849.10
<u>Passiven</u>				
2000 Kreditoren				
Wasserversorgung Murg	0.00	4'006.80		4'006.80
Wasserversorgung Quarten	0.00	5'686.90		5'686.90
EW Murg		2'865.75		2'865.75
2010 Bankkontokorrent 10475.05/15438.24	2'010.95		2'010.95	0.00

Rechnungsgenehmigung

Die Delegierten des Zweckverbandes Wasserversorgung Quarten/Murg haben die Jahresrechnung 2017 und den Voranschlag 2018 am 22.01.2018 genehmigt.

Rechnungsprüfung

Für die Kontrolle der Jahresrechnung des Zweckverbandes Wasserversorgung Quarten/Murg ist die Geschäftsprüfungskommission der Ortsgemeinde Murg zuständig.
Die Rechnung wurde geprüft und für richtig befunden.

FINANZPLAN ZWECKVERBAND WASSERVERSORGUNG QUARTEN / MURG Laufende Rechnung

Planungszeitraum In 1000 Fr.	2018		2019		2020		2021		2022	
	Aufwand	Ertrag	Aufwand	Ertrag	Aufwand	Ertrag	Aufwand	Ertrag	Aufwand	Ertrag
<u>Zweckverband</u>										
Personalaufwand	0.2		0.8		0.8		0.8		0.8	
Sachaufwand	17.8		17.3		17.3		17.3		17.3	
Verkauf		0.9		1.0		1.0		1.0		1.0
Beiträge		17.1		17.1		17.1		17.1		17.1
Total	18.0	18.0	18.1	18.1	18.1	18.1	18.1	18.1	18.1	18.1

Finanzplan Ortsgemeinde Quarten

Objekte	Verwaltungsvermögen 01.01.2018	Investitionsrechnung				Abschreibungsplan							
		2018	2019	2020	2021	2022	2018	2019	2020	2021	2022		
Planungszeitraum in Fr. 1'000.00													
ORTSGEMEINDE													
Alpen inkl. Gebäude	94.7	45.0	25.0	25.0	25.0	25.0	25.0	13.0	14.2	15.3	16.3	16.3	
Perimeter Nüchenstrasse	140.7	10.0	10.0	10.0	10.0	10.0	10.0	19.4	18.0	16.8	15.8	15.8	
Parkplatz Unterterzen	52.6	10.0						8.2	7.0	5.9	5.0	5.0	
Gemeindehaus	42.9	0.0						4.3	3.5	3.1	2.8	2.8	
Forstwerkhof	36.9							3.7	3.0	2.7	2.4	2.4	
Sägerei / KW Laubach	67.3							6.8	6.1	5.4	4.9	4.4	
Waldungen	39.1	25.0						3.9	5.4	4.9	4.4	4.4	
Maschinen / Fahrzeuge	129.1							45.2	19.1	12.4	8.1	8.1	
Laufkran	0.0	15.0						0.0	3.4	2.2	1.4	1.4	
Total	603.3	105.0	35.0	35.0	35.0	35.0	35.0	102.6	79.0	68.2	60.6	60.6	
ELEKTRIZITÄTSWERK													
Kabelleitungen	912.6	400.0	200.0	200.0	200.0	200.0	200.0	91.2	122.1	129.9	136.9	143.2	
Freileitungen	0.0												
Trafostationen	457.1	85.0	50.0	50.0	50.0	50.0	50.0	45.7	49.6	49.7	49.7	49.7	
Strassenbeleuchtung	30.3	80.0	40.0	40.0	40.0	40.0	40.0	3.1	10.7	13.6	16.3	18.7	
Wasserkraftwerk Talbach	35.7							3.6	3.2	2.9	2.6	2.3	
Betriebsgebäude	256.9							25.7	23.1	20.8	18.7	16.9	
Netzmateriallager	18.9							1.9	1.7	1.5	1.4	1.2	
Mobilien und Netzpläne	33.8	10.0	10.0					11.9	11.2	10.8	7.0	4.5	
Maschinen / EDV	20.8							7.3	4.7	3.1	2.0	1.3	
Fahrzeuge	28.0	60.0						9.8	27.4	17.8	11.6	7.5	
Total	1794.1	635.0	300.0	290.0	290.0	290.0	290.0	200.2	253.8	250.1	246.2	245.4	
WASSERVERSORGUNG													
Anlagen	0.0	30.0						0.0	3.0	2.7	2.4	2.2	
Mobilien	0.0												
Total	0.0	30.0	0.0	0.0	0.0	0.0	0.0	0.0	3.0	2.7	2.4	2.2	
Gesamttotal	2397.4	770.0	335.0	325.0	325.0	325.0	325.0	302.8	351.3	331.8	316.9	308.2	

Finanzplan Ortsgemeinde Quarten Laufende Rechnung											
Planungszeitraum in Fr. 1'000.00	2018		2019		2020		2021		2022		
	Aufwand	Ertrag	Aufwand	Ertrag	Aufwand	Ertrag	Aufwand	Ertrag	Aufwand	Ertrag	
ORTSGEMEINDE	1000.4	958.1	949.4	924.0	899.4	874.0	889.4	874.0	879.4	874.0	
Bürgerschaft, Behörde, Verwaltung	112.1	13.3	110.0	13.0	110.0	13.0	110.0	13.0	110.0	13.0	
Bildung, Kultur und Freizeit	2.8	0.0	2.8	0.0	2.8	0.0	2.8	0.0	2.8	0.0	
Gesundheit, Soziale Wohlfahrt	1.1	1.0	1.1	1.0	1.1	1.0	1.1	1.0	1.1	1.0	
Verkehr	134.0	147.0	130.0	145.0	130.0	145.0	130.0	145.0	130.0	145.0	
Landwirtschaft und Alpen	96.0	41.0	80.0	40.0	80.0	40.0	80.0	40.0	75.0	40.0	
Forstwirtschaft	450.5	528.5	430.0	500.0	400.0	450.0	400.0	450.0	400.0	450.0	
Tourismus / Kommunale Werbung	0.5	0.0	0.5	0.0	0.5	0.0	0.5	0.0	0.5	0.0	
Sägerei	26.8	50.0	25.0	45.0	25.0	45.0	25.0	45.0	25.0	45.0	
Finanzen	176.6	177.3	170.0	180.0	150.0	180.0	140.0	180.0	135.0	180.0	
Vorschlag		42.3		25.4		25.4		15.4		5.4	
ELEKTRIZITÄTSWERK	4505.4	4550.9	4440.0	4457.0	4400.0	4417.0	4340.0	4397.0	4340.0	4397.0	
Verwaltung	409.3	409.3	410.0	410.0	420.0	420.0	420.0	420.0	420.0	420.0	
Produktion	23.4	64.0	25.0	60.0	25.0	60.0	20.0	60.0	20.0	60.0	
Verteilnetz	865.3	132.0	750.0	120.0	750.0	120.0	700.0	100.0	700.0	100.0	
Vertrieb	1478.2	2339.7	1500.0	2300.0	1500.0	2300.0	1500.0	2300.0	1500.0	2300.0	
Installation	1423.2	1487.0	1400.0	1450.0	1350.0	1400.0	1350.0	1400.0	1350.0	1400.0	
Verwaltungsgebäude	68.1	94.0	75.0	92.0	75.0	92.0	80.0	92.0	80.0	92.0	
Finanzen	237.9	24.9	280.0	25.0	280.0	25.0	270.0	25.0	270.0	25.0	
Vorschlag		45.5		17.0		17.0		57.0		57.0	
WASSERVERSORGUNG	92.6	83.9	93.0	80.0	87.7	80.0	87.4	80.0	87.2	80.0	
Personalaufwand	43.0	0.0	40.0	0.0	40.0	0.0	40.0	0.0	40.0	0.0	
Sachaufwand	45.5	0.0	40.0	0.0	35.0	0.0	35.0	0.0	35.0	0.0	
Abschreibungen	0.0	0.0	3.0	0.0	2.7	0.0	2.4	0.0	2.2	0.0	
Beiträge	4.1	0.0	10.0	0.0	10.0	0.0	10.0	0.0	10.0	0.0	
Vermögenserträge	0.0	0.0	0.0	0.0	0.0	0.0	0.0	0.0	0.0	0.0	
Entgelte	0.0	83.9	0.0	80.0	0.0	80.0	0.0	80.0	0.0	80.0	
Vorschlag		8.7		13.0		7.7		7.4		7.2	

Wertschriftenverzeichnis per 31.12.2017

	Bezeichnung	Konto	Stückzahl	Nominalwert	Einstandspreis	Marktwert	Buchwert
ORTSGEMEINDE							
Mitgliedersparkonto RBS		1020.00					CHF 59'402.20
Anteilscheine							
Anteilschein RBS	1000	1021.02	1.00	200.00			CHF 200.00
Anteilschein Markthalle	A371		5.00				CHF 500.00
ELEKTRIZITÄTSWERK							
Aktien							
LUFAG	34234265	1021.01	60.00	75.00	CHF 37'000.00	CHF 4'500.00	CHF 0.00
Schweizer Zucker AG	623401	1021.01	42.00	23.00	CHF 1'079.82	CHF 966.00	CHF 0.00
Murgsee AG	213220	1021.01	90.00	0.00	CHF 146'000.00	CHF 0.00	CHF 0.00
Contris AG	1835561	1021.01	5.00	0.00	CHF 0.00	CHF 0.00	CHF 0.00
Abonax AG		1021.01	240.00	0.00	CHF 36'000.00	CHF 0.00	CHF 0.00
Anteilscheine							
Anteilschein EEV		1021.02	4.00	1000.00			CHF 4'000.00
Anteilschein Baukaufionsgen.		1021.02	1.00	1000.00			CHF 1'000.00
Gemischte Anlagefonds							
Raiffeisen Global Invest Yield	527514	1021.03	405.00	147.38	CHF 50'204.70	CHF 59'688.90	CHF 49'500.00
Raiffeisen Global Invest Balanced	5275118	1021.03	362.00	161.96	CHF 50'430.70	CHF 58'629.52	CHF 49'501.85
WASSERVERSORGUNG							
keine Wertschriften							

INVENTAR DER LIEGENSCHAFTEN							
OBJEKTE		Parz. Nr.	Vers. Nr.	Grundstückfläche (m2)	Verkehrswert	Zeitwert	Buchwert
ORTSGEMEINDE QUARTEN							
Finanzvermögen							
Blangs	Acker / Wiese	285		5'760	3'700		
	Strasse / Weg			258			
	fl. Gewässer			110			
	Total Grndstückfl.			6'128			
Tasten	Strasse / Weg	362		5'880	700		
	Wald			392			
	fl. Gewässer			43			
	Total Grndstückfl.			6'315			
Tal	Acker / Wiese	440		1'610	2'000		
	Total Grndstückfl.			1'610			
Baumgarten	Acker / Wiese	442		6'973	10'000		
	Wald			12			
	Total Grndstückfl.			6'985			
Tal	Acker / Wiese	475		1'895	2'000		
	Wald			144			
	fl. Gewässer			18			
	übrige befestigt			2			
	Total Grndstückfl.			2'059			
Ruestel	Scheune	485	1161	84	28'400	74'200	40'000
	Scheune		1226	72		26'200	6'400
	Acker / Wiese			22'980			
	Strasse / Weg			268			
	Wald			7'865			
	fl. Gewässer			98			
	übrige bestockte			39			
	Total Grndstückfl.			31'406			
Eigis	Acker / Wiese	494		17'883	28'440		
	Strasse / Weg			2'360			
	Wald			1'800			
	fl. Gewässer			289			
	Gartenanlage			1'120			
	steh. Gewässer			258			
	übrige bestockte			44			
	übrige humusierete			276			
	Total Grndstückfl.			24'030			
Bünten	Strasse / Weg	503		770			
	fl. Gewässer			37			
	übrige humusierete			78			
	Total Grndstückfl.			885			
Ziegelhütte	Acker / Wiese	509		135			
	übrige bestockte			73			
	Geröll / Sand			849			
	Total Grndstückfl.			1'057			

INVENTAR DER LIEGENSCHAFTEN								
OBJEKTE	Parz. Nr.	Vers. Nr.	Grundstückfläche (m2)	Verkehrswert	Zeitwert	Buchwert		
Grüebli	Werkhof	525	1866	211	728'000	819'900	1'000	
	Trafostation		2355	73		74'600		
	Gartenanlagen			465				
	Acker / Wiese			5'100				
	Strasse / Weg			1'851				
	übrige humusierete			153				
	übrige befestigte			952				
	Total Grundstückfl.			8'805				
Büeli, Quarten	Scheune	571	1985	35	20'200	59'600	5'309	
	Acker / Wiese			7'364				
	Totale Grundstückfl.			7'399				
Sändlen	Acker / Wiese	574		8'118	11'770			
	fl. Gewässer			19				
	Total Grundstückfl.			8'137				
Blangs	Acker / Wiese	577		1'702	3'000			
	Strasse / Weg			65				
	Total Grundstückfl.			1'767				
Rosengarten	Acker/Wiese/Weide,	608		475	8'000			
	Strasse/Weg,			215				
	Gartenanlagen			886				
	Total Grundstückfl.			1'576				
Lehn	Acker / Wiese	617		10'639	16'000			
	Strasse / Weg			82				
	Wald			1'307				
	fl. Gewässer			50				
	Total Grundstückfl.			12'078				
Löwisberg	Scheune	629	682	68	11'400	40'800		
	Acker / Wiese			8'587				
	Strassen/Wege			346				
	Wald			1'182				
	Total Grundstückfl.			10'183				
Trantenboden, Hinterlauri	Strasse / Weg	654		573				
	übrige befestigte			25				
	übrige humusierete			46				
	Total Grundstückfl.			644				
Rüti	<i>Badehaus</i>	746	2152	14				
	Gartenanlagen			364				
	Total Grundstückfl.			378				
Rüti, Gosten	<i>Magazin mit WC</i>	750	353	21	50'000			
	<i>Pumpstation unter. 13 m2 (Einzelobjekt)</i>		2018					
	Strasse / Weg			592				
	Gartenanlagen			165				
	Bahn			27				
	übrige befestigte			1'162				
	übrige humusierete			315				
	steh. Gewässer			344				
	ü. vergetationslose			1				
	Total Grundstückfl.			2'627				
	Himpetütsch Oberterzen		Acker / Wiese	933			54	100
Total Grundstückfl.			54					

INVENTAR DER LIEGENSCHAFTEN							
OBJEKTE		Parz. Nr.	Vers. Nr.	Grundstückfläche (m2)	Verkehrswert	Zeitwert	Buchwert
Unterguflen	Wald	1476		763			
	übrige bestockte			115			
	fl. Gewässer			9			
	Total Grundstückfl.			887			
Lehnrüti	alte Kornmühle	2126	677	68	41'000	112'400	
	Acker / Wiese			160			
	Strasse / Weg			9			
	fl. Gewässer			7			
	Total Grundstückfl.			244			
Egglibodenstrasse 23	Stockwerkeigentum	2446	10502	270/1000	351'000	316'494	650'000
	Stockwerkeigentum		10504	275/1000	361'000	322'355	
	(Mehrfamilienhaus)		2590	209		1'172'200	
	Gartenanlagen			565			
	Strasse / Weg			2			
	übrige befestigte			177			
	Total Grundstückfl.		953				
<u>Verwaltungsvermögen</u>							
Hienenboden	Alpstall	56	843	124		119'400	
	Alphütte		844	52		74'600	
Rüedisboden	Alpstall	56	845	118		99'500	7'700
	Alphütte		1688	36		116'400	
Nüchen	Alpstall	56	2324	237		197'000	9'700
	Alphütte mit Käserei		2325	77		199'000	
Tobelwald	Alpstall / Alphütte	56	848	336		378'100	
	Alpstall		2491	49		34'800	
	Seilbahn-Bergstation		1755	46		36'800	
Munz	Alpstall / Alphütte	56	849	100		141'300	
Mütschüel	Alpstall / Alphütte	56	850	285		480'600	31'670
Chartalp	Alpstall / Alphütte	56	851	79		135'300	
	Alpstall		852	116		102'500	
Solen	Holzerhütte	56	788	24		15'900	
Erdis	Alpstall / Alphütte	56	875	335		463'700	
	Alpstall		876	112		168'200	
	Seilbahnbergstation		2492	7		11'900	
Mornen-seebeli	Schopf	56	853	80	1'450'000	107'500	
	Jägerhütte		854	14		35'800	
Vorderschwendi	Alpstall	56	859	131		87'600	
	Ferienhaus		860	55		99'500	
Hinterschwendi	Reservoir	56	807	25		91'500	
	Alpstall		858	84		42'800	
Merlen	Holzerhütte-Stephansdom	56	1620	58		69'700	
Bachlauri	Alpstall	56	857	234		313'500	3'100
Mornen	Alphütte	56	855	115		249'800	8'300
	Alpstall		856	285		228'900	
	Schweinestall		1932	45		32'800	
Bütz	Alpstall / Alphütte	56	884	84		119'400	
Guflen	Alpstall	56	882	199		263'700	10'900
	Alphütte		883	59		232'800	
Chamm	Alpstall / Alphütte	56	877	101		190'100	23'400

INVENTAR DER LIEGENSCHAFTEN							
OBJEKTE	Parz. Nr.	Vers. Nr.	Grundstückfläche (m2)	Verkehrswert	Zeitwert	Buchwert	
Murgtal	Gebäude von Murger Ferienhaus BR 8002 Ferienhaus BR 8006 Acker / Wiese Weide Strasse / Weg Wald fl. Gewässer steh. Gewässer Fels Geröll / Sand Hoch/ Flachmoor übrige befestigte übrige bestockte übrige humusierete ü. vegetationslose Total Grndstückfl.	56	1811 2087 2144	35 42 60 940 6'983'812 51'753 7'873'660 51'710 34'123 823'597 1'324'616 140'775 7'659 2'927'957 1'814 869'136 21'095'411			39'060
Plätz	Seilbahn-Talstation	58 Murg	1752	39		27'900	
Murgsee	Alpstall / Alphütte 1/1 OG Quarten Alpstall / Alphütte 1/1 OG Murg Wasser Reservoir 1/2 QG Quarten Wasser Kraftwerkli 1/2 OG Quarten Restaurant Teil 1/2 OG Quarten	63 1/2 Murg 1/2 Quart	880 1854 1794 2407 878	450 386 26 16 23 11.5	469'000	639'800	
Murgsee	Strasse / Weg Gartenanlagen steh. Wasser Oberer Murgsee Mittlerer Murgsee Unterer Murgsee fl. Gewässer Murgbach Weide übrige bestockte ü. vegetationslose Hoch- Flachmoor Fels Geröll / Sand Total Grndstückfl. Quartner Fläche	63 1/2 Murg 1/2 Quart		3'601 1'800.5 314 157 273'461 136'730.5 3'860 1'930 2'073'363 1'036'681.5 678'006 339'003 215'814 107'907 113'747 56'873.5 618'354 309'177 403'104 201'552 4'384'525 2'192'262.5			

INVENTAR DER LIEGENSCHAFTEN							
OBJEKTE	Parz. Nr.	Vers. Nr.	Grundstückfläche (m2)	Verkehrswert	Zeitwert	Buchwert	
Hängsfelli, Sitenstudewald	386		Strasse / Weg	1'181	1'000		
			Wald	31'419			
			fl. Gewässer	121			
			übrige befestigte	261			
			übrige bestöckte	4			
			übrige humusierte	21			
Total Grundstückfl.			33'007				
Chneibis, Dozzet, Hinterlauri, Matt, Mur, Rüteli, Rütenen, Rütii, Schlatt, Sitenstudewald, Stein, Volauri, Wiesenrütii	389		Acker / Wiese	506			
			Strasse / Weg	7'325			
			Wald	20			
			fl. Gewässer	10			
			Total Grundstückfl.	7'861			
Burstel, Grüebli, Mattli, Racheten, Rüfi, Tal, Trantenboden	404		Acker / Wiese	142			
			Strasse/Weg,	4'269			
			Gartenanlagen	1			
			Wald	94			
			fl. Gewässer	30			
			übrige befestigte	25			
Total Grundstückfl.	4'561						
Chrämnen, Laueli	463	1100	Sägerei / Kraftwerk	262	282'000	186'100	
			Garage	98		51'700	
			Wasserreservoir unterirdisch 46 m2 <i>BR 8035</i>				
			<i>Res. Korp. Hinterlauri</i>	11			
			Schopf	1182		13	10'900
			Schopf	1186		6	3'000
			Geräteschopf	1791		17	8'000
			Schopf	1792		9	7'000
			Schopf	1795		9	3'000
			Geräteschopf	1966		8	4'000
			Remise	1511		15	8'000
			Acker / Wiese			8'204	
			Strasse / Weg			2'328	
			Wald			82'714	
			fl. Gewässer			605	
			übrige befestigte			349	
übrige humusierte		86					
Total Grundstückfl.			94'734		67'320		
Wiesenrütii	483		Acker / Wiese	263	50		
			Strassen / Weg	22			
			Wald	615			
			fl. Gewässer	38			
			Total Grundstückfl.	938			

INVENTAR DER LIEGENSCHAFTEN								
OBJEKTE		Parz. Nr.	Vers. Nr.	Grundstückfläche (m2)	Verkehrswert	Zeitwert	Buchwert	
Dornen, Grüebli, Mattli	Werkhof	525	1866	211	728'000	819'900	36'900	
	Trafostation		2355	73		74'600		
	Acker / Wiese			5'100				
	Strasse / Weg			1'851				
	Gartenanlage			465				
	übrige befestigte			952				
	übrige humusierte			153				
	Total Grundstückfl.					8'805		
Lehnrüti, Rüti	Acker / Wiese	691		155	10'000			
	Strasse / Weg			3'018				
	Trottoir			460				
	Gartenanlage			50				
	übrige befestigte			294				
	Hoch- Flachmoor			3				
	Total Grundstückfl.					3'980		
Vorlauri	Ortsgemeindehaus mit Wohnung	715	1026	125	332'000	392'400	42'930	
	Gartenanlage							183
	Total Grundstückfl.							308
Vorlauri	Strasse/Weg,	719		447				
	Trottoir			7				
	Total Grundstückfl.			454				
Kreisel Unterterzen Gosten	Strasse / Weg	763		550				
	Bahn			9				
	übrige befestigte			301				
	übrige humusierte			2				
	Total Grundstückfl.			862				
Dörfli Unterterzen	Strasse / Weg	776		287				
	Trottoir			9				
	übrige befestigte			7				
	Total Grundstückfl.			303				
Käsackern	Strasse / Weg	846		165				
	Total Grundstückfl.			165				
Arfeltsholz, Bodenacker, Bäächli	Strasse / Weg	896		1'928				
	Hoch- Flachmoor			3				
	Total Grundstückfl.			1'931				
Rüti Unterterzen	Strasse / Weg	1488		1'179				
	fl. Gewässer			13				
	Total Grundstückfl.			1'192				
Grüebli	Strasse/Weg	1535		131				
	Total Grundstückfl.			131				
Rosengarten	Strasse / Weg	1567		167				
	Bahn			29				
	Total Grundstückfl.			196				
Afadella Racheten Rütiberg	Acker / Wiese	2061		27				
	Strassen / Weg			3'607				
	Wald			400				
	überige humusierte			128				
	Total Grundstückfl.			4'162				

INVENTAR DER LIEGENSCHAFTEN							
OBJEKTE		Parz. Nr.	Vers. Nr.	Grundstückfläche (m2)	Verkehrswert	Zeitwert	Buchwert
Oberterzen-Sohlen	Perimeterstrasse	56					140776
Sohlen-Nüchen	Nüchenstrasse Strasse 3. Klasse	56					
Nüchen-Nüchenhöchi	Nüchenstrasse Strasse 3. Klasse	56					
Tobelwald	Tobelwaldweg Weg 2. Klasse	56					
Murgseeweg	Murgseeweg Weg 3. Klasse (je 1/2 OG Murg und Quarten)	63 1/2 M u. Qu.					
ELEKTRIZITÄTSWERK QUARTEN							
Grüebli Quarten	Trafostation 73 m2	525	2355		728'000	74'600	
Lehnrüti Unterterzen	Trafostation übrige befestigte Total Grundstückfl.	726	895	62 10 72	31'000	26'900	
Boden Unterterzen	Trafostation Gartenanlagen Total Grundstückfl.	798	658	22 107 129	23'000	16'900	82'600
Boden Unterterzen	Wohn- und Geschäftshaus Autounterstand Gartenanlage Strasse / Weg übrige befestigte Total Grundstückfl.	802	1853 1522	362 77 166 291 782 1'678	1'678	2'791'200 70'700	256'900
Käsackern Unterterzen	Trafostation Fröhlich 24 m2	822	2473		29'000	39'600	
Tal Mols	Trafostation übrige befestigte Total Grundstückfl.	904	522	35 22 57	27'000	36'600	30'000
Bünten Mols	Trafostation Dörfli Acker / Wiese Total Grundstückfl.	915	130	9 122 131	13'000	12'500	
Oberterzen	Trafostation Dörfli Gartenanlage, übrige befestigte Total Grundstückfl.	998	568	49 100 33 182	34'000	30'800	31'600
Schlingen Mols	Gebäude Stauweiher übrige humusierete Total Grundstückfl.	1237		9 513 295 817	120'000		57'700
Bommerstein Mols	Trafostation 5 m2	1261	891		13'000	14'900	
Guns Mols	Trafostation 3 m2	1328	890		7'000	8'000	
Festisboden Oberterzen	Trafostation Mennis Acker / Wiese Strasse / Weg Total Grundstückfl.	1951	2274	22 14 8 44	16'000	16'900	
Gosten Unterterzen	Trafostation Resort Walensee 16 m2	758	2606				25'000

INVENTAR DER LIEGENSCHAFTEN							
OBJEKTE		Parz. Nr.	Vers. Nr.	Grundstückfläche (m2)	Verkehrswert	Zeitwert	Buchwert
Gosten Unterterzen	Trafostation Gosten 11 m2	2469	2605				25'000
Bergsboden Unterterzen	Trafostation 10 m2	2387	2543				25'000
Röhrli Unterterzen	Trafostation Feinschmiede 5 m2	1430					8'000
Park Walensee Unterterzen	Trafostationen 5 m2	751					
Baumgarten Quarten	Trafostation Mattli 3 m2	442					
Neuschönstatt Quarten	Trafostation 36 m2	709					
Gubs Oberterzen	Trafostation 2 m2	1105					
Lufag Oberterzen	Trafostation 16 m2	1539					
Wiese Oberterzen	Trafostation 8 m2	1054					32'700
Blumenau Unterterzen	Trafostation 18 m2	2224				Schätzung pendent	100'000
Seeben Alpgebiet	Trafostation 16 m2	2293	2003				
Grueb Alpgebiet	Trafostation 16 m2	1946	79				39'500
	Kabelleitungen Freileitungen						912'600 0
WASSERVERSORGUNG QUARTEN							
Hinterschwendi	Wasserreservoir	56	807	25	1'450'000	91'500	
	Total Grndstückfl.			21'095'411			
Vorlauri	Brunnenplatz	722		99			
	Total Grndstückfl.			99			
Schleipf	Wasserreservoir unterierdisch 36 m2	899	344			32'000	
	Acker / Wiese			270	64'000		
	Strasse / Weg			28			
	Total Grndstückfl.			298			
	Leitungsnetz						0

Prüfungs- und Genehmigungsvermerke

Für die Richtigkeit der Rechnungen:
Ortsgemeinde, Elektrizitätswerk, Wasserversorgung

Unterterzen, 31.01.2018

FINANZVERWALTUNG
ORTSGEMEINDE QUARTEN

Peter Bigger
Kassier

Vorstehende Jahresrechnungen von Ortsgemeinde, Elektrizitätswerk und Wasserversorgung und die Voranschläge wurden vom Ortsverwaltungsrat geprüft und gutgeheissen.

Unterterzen, 27.02.2018

ORTSVERWALTUNGSRAT QUARTEN

Markus Merk
Ortspräsident

Peter Bigger
Ortsverwaltungsratsschreiber

Vorstehende Jahresrechnungen von Ortsgemeinde, Elektrizitätswerk und Wasserversorgung und die Voranschläge wurden von der Geschäftsprüfungskommission geprüft und für richtig befunden.

Unterterzen, 27.02.2018

DIE GESCHÄFTSPRÜFUNGSKOMMISSION

Stefan Jäger
Albin Gätzi
Heinz Sidler

Vorstehende Jahresrechnungen von Ortsgemeinde, Elektrizitätswerk und Wasserversorgung und die Voranschläge wurden von der Bürgerschaft anlässlich der Bürgerversammlung vom 13. April 2018 genehmigt.

Unterterzen, 13.04.2018

Versammlungsleiter

Stimmenzählende

Protokollführer

Bericht der Geschäftsprüfungskommission an die Bürgerversammlung 2018 der Ortsgemeinde Quarten

Geschätzte Mitbürgerinnen und Mitbürger

Im Rahmen der gesetzlichen Bestimmungen haben wir die Buchführung, die Jahresrechnung und die Amtsführung für das Rechnungsjahr 2017 sowie die Anträge des Rates über den Voranschlag für das Rechnungsjahr 2018 geprüft.

Für die Jahresrechnung und die Amtsführung ist der Verwaltungsrat verantwortlich, während unsere Aufgabe darin besteht, diese zu prüfen und zu beurteilen.

Wir überprüften in Stichproben die Posten und Angaben der Jahresrechnung. Die Arbeitstätigkeiten des Rates wurden mittels Protokollen ausführlich dokumentiert und geben ein gutes Gesamtbild über die geleistete Arbeit ab. Sämtliche Kontoblätter mit den einzelnen Belegen wurden sauber und korrekt geführt und verbucht. Die Buchhaltung stimmt mit der Rechnung überein.

Gemäss unserer Beurteilung entsprechen die Buchführung, die Jahresrechnung und die Amtsführung sowie die Anträge des Rates über den Voranschlag den gesetzlichen Bestimmungen.

Für die grosse Arbeit bei der Erfüllung der vielfältigen Aufgaben in unserer Gemeinde sprechen wir dem Verwaltungsrat und allen Mitarbeitenden der Ortsgemeinde den besten Dank aus.

Aufgrund unserer Prüfung empfehlen wir Ihnen folgende Anträge anzunehmen:

1. Die Jahresrechnungen 2017 der Ortsgemeinde, des Elektrizitätswerkes und der Wasserversorgung Quarten seien zu genehmigen.
2. Die Anträge des Rates über die Voranschläge für das Rechnungsjahr 2018 seien zu genehmigen.

Unterterzen, 27. Februar 2018

Die Geschäftsprüfungskommission

Stefan Jäger

Albin Gätzi

Heinz Sidler

ORTSVERWALTUNGSRAT QUARTEN

RESSORTS

AMTSDAUER 2017 - 2020

<p>Ortsverwaltungsrat Peter Gätzi</p> <p>Stellvertretung Ruedi Schrepfer</p>	<p>Ortsverwaltungsrat Ruedi Schrepfer</p> <p>Stellvertretung Markus Merk</p>	<p>Ortspräsident Markus Merk</p> <p>Vizepräsident Ruedi Schrepfer</p>	<p>Ortsverwaltungsrat Olivia Gätzi</p> <p>Stellvertretung Markus Zeller</p>	<p>Ortsverwaltungsrat Markus Zeller</p> <p>Stellvertretung Olivia Gätzi</p>
<p>Ø</p> <p>6 Verkehr Strassen und Wege</p> <p>9 Liegenschaften</p>	<p>Ø</p> <p>86 Elektrizitätswerk</p> <p>0 Verwaltung 7 Wohn- und Betriebsgebäude</p> <p>4 Installations- abteilung</p> <p>2 Verteilanlagen 1 Kleinkraftwerk</p> <p>3 Oeffentliche Beleuchtung</p> <p>3 Stromein- und Verkauf</p> <p>70 Wasserversorgung</p>	<p>Ø</p> <p>0 Bürgerschaft Verwaltung Personal</p> <p>2 Bildung</p> <p>4 Gesundheit</p> <p>5 Soziale Wohlfahrt</p> <p>9 Finanzen: Ortsgemeinde Elektrizitätswerk Wasserversorgung</p>	<p>Ø</p> <p>810 Gemeindewerk</p> <p>870 Sägerei</p> <p>3 Kultur, Freizeit</p>	<p>Ø</p> <p>800 Landwirtschaft</p> <p>810 Forstwirtschaft</p>
<p>- Mitglied EW-Kommission</p> <p>- Mitglied Einbürgerungs- rat Polit. Gemeinde</p> <p>- Mitglied Perimeter- unternehmen Nüchenstrasse</p>	<p>- Vorsitzender EW-Kommission</p> <p>- Vizepräsident Ortsgemeinde</p> <p>- Präsident Zweckverband</p>	<p>- Mitglied EW-Kommission</p> <p>- Mitglied Ein- Bürgerungsrat</p> <p>- Delegierter Murgsee AG</p>	<p>- Delegierter Murgsee AG</p>	

Anhang zur Jahresrechnung 2017 der Ortsgemeinde Quarten

Inhalt

1. Rechnungslegungsgrundsätze, Grundsätze zur Bilanzierung und Bewertung, Abschreibungsmethode und –sätze
2. Antrag Verwendung des Ertragsüberschusses
3. Rückstellungsspiegel
4. Beteiligungsspiegel
5. Gewährleistungsspiegel
6. Anlagespiegel
7. Zusätzliche Angaben

1. Rechnungslegungsgrundsätze, Grundsätze zur Bilanzierung und Bewertung, Abschreibungsmethode und –sätze

1.1 Rechnungslegungsgrundsätze

Die Grundsätze zur Rechnungslegung richten sich nach Art. 2 der Verordnung über den Finanzhaushalt der Gemeinden (sGS 152.53). Massgebend sind:

- a) Bruttodarstellung: Aufwendungen und Erträge, Aktiven und Passiven sowie Investitionsausgaben und Investitionseinnahmen werden getrennt voneinander, ohne gegenseitige Verrechnung, in voller Höhe ausgewiesen;
- b) Periodenabgrenzung: Aufwendungen und Erträge werden in der Periode erfasst, während welcher sie verursacht werden;
- c) Fortführung: Für die Rechnungslegung ist die Fortführung der Tätigkeit der Gemeinden begleitend;
- d) Wesentlichkeit, Verständlichkeit und Zuverlässigkeit: Die für eine rasche und umfassende Beurteilung der Vermögens-, Finanz- und Ertragslage notwendigen Information werden klar und nachvollziehbar sowie richtig und glaubwürdig offengelegt;
- e) Vergleichbarkeit: Rechnungen von Gemeinde und Verwaltungsstellen sind untereinander und auf Dauer vergleichbar;
- f) Stetigkeit: Die Rechnungslegung bleibt nach Möglichkeit während eines längeren Zeitraums unverändert.

1.2 Bilanzierung und Bewertung

Die Bestandesrechnung wird als Stichtagsrechnung geführt. Bilanzstichtag ist der 31. Dezember.

Konto	Posten der Bestandesrechnung	Bilanzierungs- und Bewertungsgrundsätze
	AKTIVEN	
10	Finanzvermögen	
100	Flüssige Mittel	Nominalwert (Nennwert) Fremdwährungen sind zum Tageskurs per Bilanzstichtag umgerechnet
101	Guthaben	Sollverbuchung / Bruttomethode
102	Anlagen	Sparkonten zum Nominalwert Die Aktien, Anteilscheine und Anlagefonds wurden höchstens zum Kurswert per 31. Dezember bewertet, die Obligationen höchstens zum Nominalwert oder zum tieferen Kurswert. Je nach Kurs der gehandelten Anlagen können stille Reserven enthalten sein. Einzelbewertungsmethode
108	Aktive Rechnungsabgrenzungen	Nominalwert

11	Ordentliches Verwaltungsvermögen	
110	Sachgüter	Anlage-/Herstellungskosten unter Abzug planmässiger Abschreibungen
12	Darlehen und Beteiligungen des Verwaltungsvermögens	
121	Darlehen und Beteiligungen	Anlage-/Herstellungskosten unter Abzug planmässiger Abschreibungen
	PASSIVEN	
20	Fremdkapital	
200	Laufende Verpflichtungen	Sollverbuchung Bruttomethode Nominalwert (Nennbetrag)
201	Kurzfristige Schulden	Nominalwert
202	Mittel- und langfristige Schulden	Nominalwert
204	Rückstellungen	Nach allgemein anerkannten kaufmännischen Grundsätzen, insbesondere um ungewisse Verpflichtungen und drohende Verluste aus schwebenden Geschäften zu decken.
208	Passive Rechnungsabgrenzungen	Nominalwert
28	Sondervermögen	
280	Zweckbestimmte Zuwendungen	Nominalwert
281	Verpflichtungen für Spezialrechnungen	Nominalwert
282	Verpflichtungen für Vorfinanzierungen	Nominalwert
29	Eigenkapital	
296	Neubewertungsreserve Finanzvermögen	Aufwertungsbeitrag über die Anschaffungs- und Herstellungskosten hinaus unter Abzug der vorgenommenen Wiederabschreibungen, der Auflösungen von Veräusserungen der aufgewerteten Aktiven.
298	Uebrigtes Eigenkapital	
299	Bilanzüberschuss/-fehlbetrag	Residualwert: Aktiven abzüglich Passiven vor/nach Gewinnverwendung

1.3 Abschreibungsmethode und –sätze

1.3.1 Finanzvermögen

Das Finanzvermögen der Gemeinde wird nach allgemein anerkannten Grundsätzen bewertet und verwaltet. Abschreibungen werden demzufolge dann vorgenommen, wenn eine Wertverminderung gegenüber dem Buchwert eintritt.

1.3.2 Verwaltungsvermögen

Das Verwaltungsvermögen wird gemäss Abschreibungsreglement abgeschrieben. Die Abschreibungsdauer beträgt höchstens 25 Jahre.

2. Antrag über die Verwendung des Ertragsüberschusses

Der Ortsverwaltungsrat beantragt gestützt auf Art. 112 des Gemeindegesetzes den Ertragsüberschuss wie folgt zu verwenden:

Ortsgemeinde

Ertragsüberschuss

Fr. 110'356.94

- Zusätzliche Abschreibungen auf dem Verwaltungsvermögen
 - Perimeter Nüchenstrasse Fr. 50'000.00
 - Maschinen, Fahrzeuge Fr. 55'000.00

- Zuweisung an übriges Eigenkapital
 - übriges Eigenkapital Fr. 5'356.94

Elektrizitätswerk

Ertragsüberschuss

Fr. 264'728.72

- Zusätzliche Abschreibungen auf dem Verwaltungsvermögen
 - Kabelleitungen Fr. 100'000.00
 - Trafostationen Fr. 100'000.00
 - Betriebsgebäude Fr. 40'000.00
 - Strassenbeleuchtung Fr. 10'000.00
 - Mobilien Fr. 10'000.00

- Zuweisung an Eigenkapital Fr. 4'728.72

Wasserversorgung

Ertragsüberschuss

Fr. 26'972.65

- Zuweisung an Eigenkapital Fr. 26'972.65

3. Rückstellungsspiegel

Der Rückstellungsspiegel ist eine Aufstellung aller betriebsnotwendigen bestehenden Rückstellungen für Aufwendungen der Gemeinde.

4. Beteiligungsspiegel

Der Beteiligungsspiegel zeigt alle kapitalmässigen Beteiligungen und diejenigen Unternehmen auf, welche durch die Gemeinde massgeblich beeinflusst werden.

5. Gewährleistungsspiegel

Das Elektrizitätswerk der Ortsgemeinde Quarten ist gegenüber verschiedenen Bauherren Eventualverpflichtungen (Bankbürgschaften Handwerker solidar) mit diversen Laufzeiten eingegangen. Der aktuelle Stand per 31.12.2017 beträgt Fr. 269'800.00

6. Anlagespiegel

Das Wertschriftenverzeichnis auf Seite 38 gibt näher Auskunft.
Das Liegenschaftsverzeichnis finden Sie auf Seite 39 – 42.

7. Zusätzliche Angaben

Leasingverbindlichkeiten

Keine vorhanden.

Verpflichtungskredite

Keine vorhanden.

Finanzplan

Der Finanzplan ist auf den Seiten 35 – 36 ersichtlich.

Personalverzeichnis per 31.12.2017

Verwaltungsrat

Gätzi Olivia
Gätzi Peter
Merk Markus Präsident
Schrepfer Ruedi Vizepräsident
Zeller Markus

Geschäftsprüfungskommission

Gätzi Albin
Jäger Stefan
Sidler Heinz

Ortsgemeinde

Bachofen Diego Forstwart
Bernold Christian Forstwart
Giger Felix (71) Werkmeister
Kohler Rainer Forstwart
Kohler Pascal Forstwartlehrling
Pfiffner Thomas Aushilfe Winterdienst
Senti Roman Sager

Elektrizitätswerk

Alves Stefan Montage-Elektrikerlehrling
Bigger Peter Kaufmännischer Leiter
Bless Roger Monteur
Caluori Sonja kfm. Mitarbeiterin (50%)
Gemperle Josef Betriebsleiter
Giger Ruedi Elektromonteur
Gubser Simon Elektromonteur-Bauleiter
Hug Marco Montage-Elektikerlehrling
Jäger René Elektromonteur-Bauleiter
Kühne Josef Netzmonteur (80%)
Rupp Caroline Techn. Angestellte (30%)
Senti Ivania Monteurin (80%)
Walser Othmar Techn. Kaufmann (80%)
Zeller Marcel Elektromonteur (20%)
Zeller Roland Chefmonteur



**Ortsgemeinde Quarten
Forst-Werkgruppe**



Elektroanlagen - 8882 Unterterzen

Tel. 081 738 11 12

info@ew-quarten.ch